

REPORT MENSILE

RETE REGIONALE QUALITÀ DELL'ARIA PARMA

FEBBRAIO 2014

Relazione tecnica a cura di:
Servizio Sistemi Ambientali – Unità Qualità – Rete Monitoraggio Aria

Documento scaricabile all'indirizzo: www.arpa.emr.it/Parma

LE STAZIONI DELLA RETE

PROVINCIA:

PARMA

ANNO:

2014

Brevi informazioni

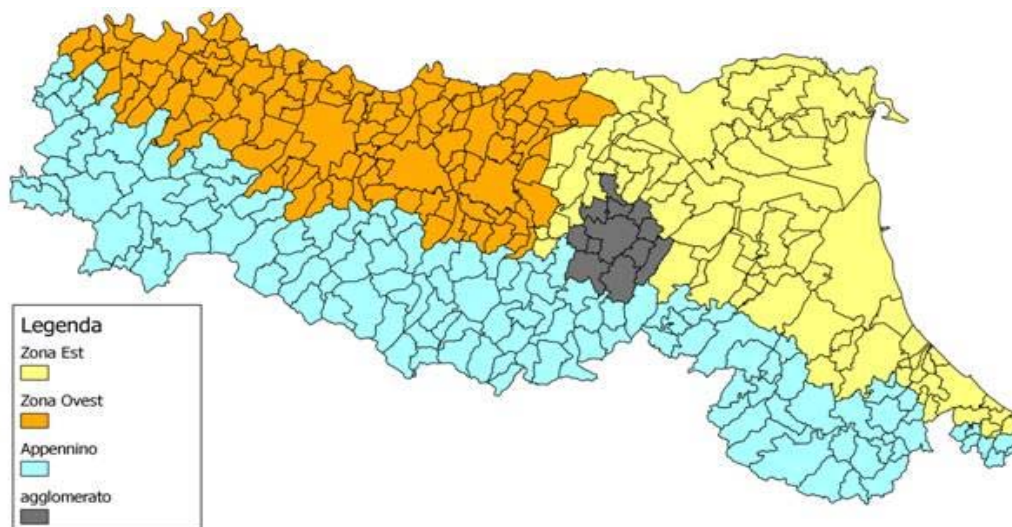
La rete regionale di qualità dell'aria è stata progettata in base alla zonizzazione effettuata dalle Province in accordo con la Regione Emilia-Romagna (DGR 2001/2011) ai sensi del D.Lgs. 155/2010), suddividendo il territorio in aree omogenee.

AGGLOMERATO DI BOLOGNA - zona costituita da un insieme di aree urbane avente una popolazione inferiore a 250 000 abitanti ma con una densità di popolazione per Km² superiore a 3000 abitanti.

PIANURA OVEST - porzione di territorio con caratteristiche meteorologiche simili dove è elevato il rischio di superamento dei parametri di legge.

PIANURA EST - porzione di territorio con caratteristiche meteorologiche simili dove è elevato il rischio di superamento dei parametri di legge.

APPENNINO - porzione di territorio dove i valori della qualità dell'aria sono inferiori ai parametri di legge.



Normativa di riferimento

D.Lgs. 155/2010

Le stazioni di misura nella Provincia di Parma

STAZIONE		INQUINANTI MONITORATI					
Ubicazione	Tipologia	BTX	CO	NO ₂	O ₃	PM ₁₀	PM _{2.5}
Parma - Montebello	urbana traffico	x	x	x		x	
Parma - Cittadella	urbana fondo			x	x	x	x
Colorno - Saragat	suburbana fondo			x	x	x	
Langhirano - Badia	rurale fondo			x	x	x	x

LE STAZIONI DELLA RETE

PROVINCIA:

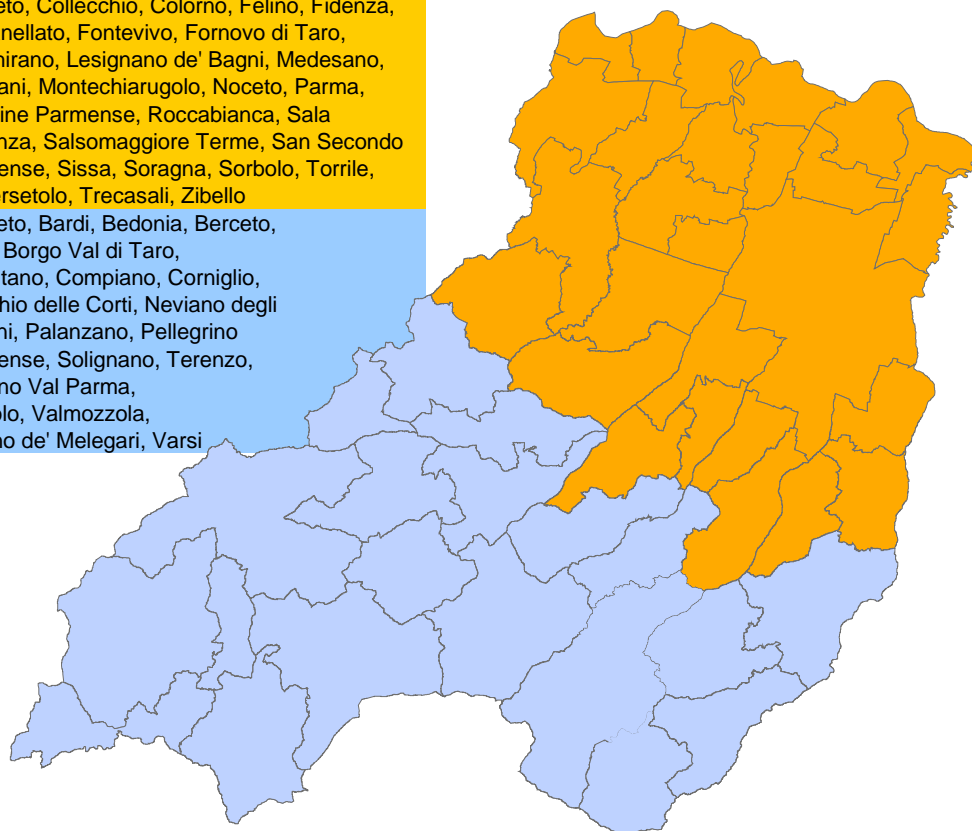
PARMA

ANNO:

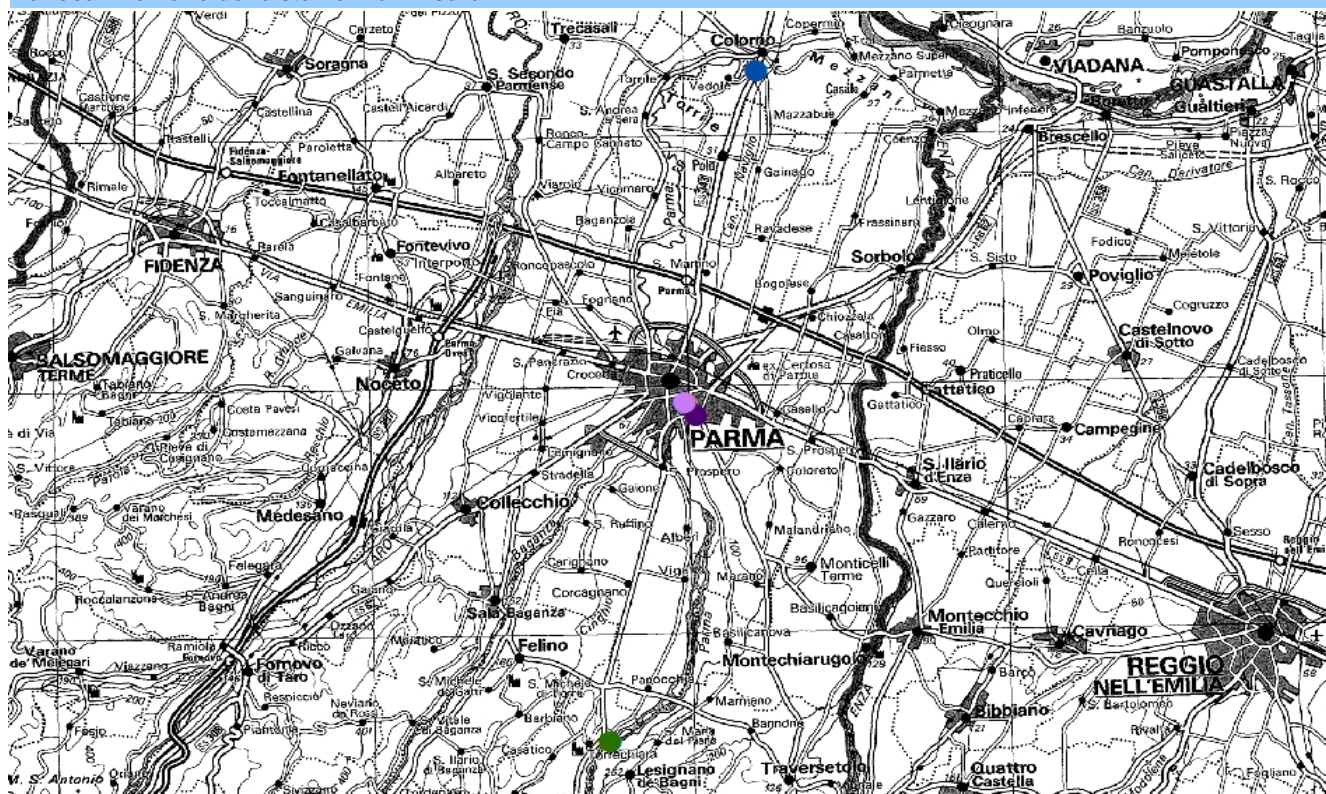
2014

La zonizzazione per la provincia di Parma - delibera di Giunta Regionale 2001/2011

Pianura Ovest	Busseto, Collecchio, Colorno, Felino, Fidenza, Fontanellato, Fontevivo, Fornovo di Tarò, Langhirano, Lesignano de' Bagni, Medesano, Mezzani, Montechiarugolo, Noceto, Parma, Polesine Parmense, Roccabianca, Sala Baganza, Salsomaggiore Terme, San Secondo Parmense, Sissa, Soragna, Sorbolo, Torrice, Traversetolo, Trecasali, Zibello
Appennino	Albareto, Bardi, Bedonia, Berceto, Bore, Borgo Val di Tarò, Calestano, Compiano, Corniglio, Monchio delle Corti, Neviano degli Arduini, Palanzano, Pellegrino Parmense, Solignano, Terenzo, Tizzano Val Parma, Tornolo, Valmozzola, Varano de' Melegari, Varsi



La localizzazione delle stazioni di misura



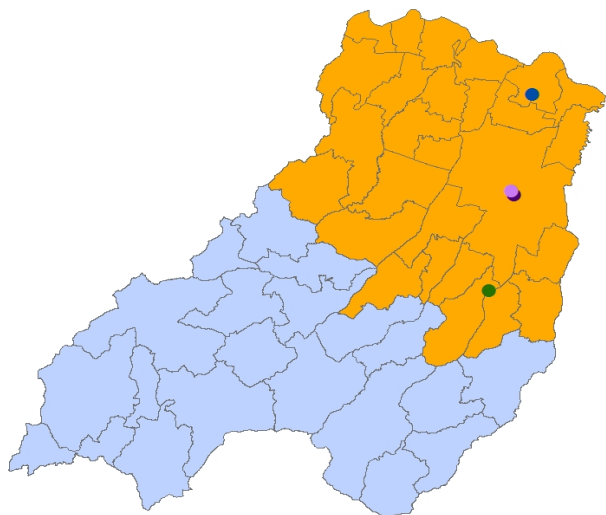
LE STAZIONI DELLA RETE

PROVINCIA:

PARMA

ANNO:

2014



- Parma Cittadella - fondo urbano
- Parma Montebello - traffico
- Colorno Saragat - fondo residenziale
- Langhirano Badia - fondo rurale



● STAZIONE DI PARMA CITTADELLA	
Analizzatori presenti	Dati disponibili dal:
NO ₂	1993
O ₃	1993
PM ₁₀	2002
PM _{2,5}	2008



● STAZIONE DI PARMA MONTEBELLO	
Analizzatori presenti	Dati disponibili dal:
CO	1998
Benzene	2006
NO ₂	1998
PM ₁₀	2002



● STAZIONE DI COLORNO SARAGAT	
Analizzatori presenti	Dati disponibili dal:
NO ₂	2008
PM ₁₀	2008
O ₃	2010



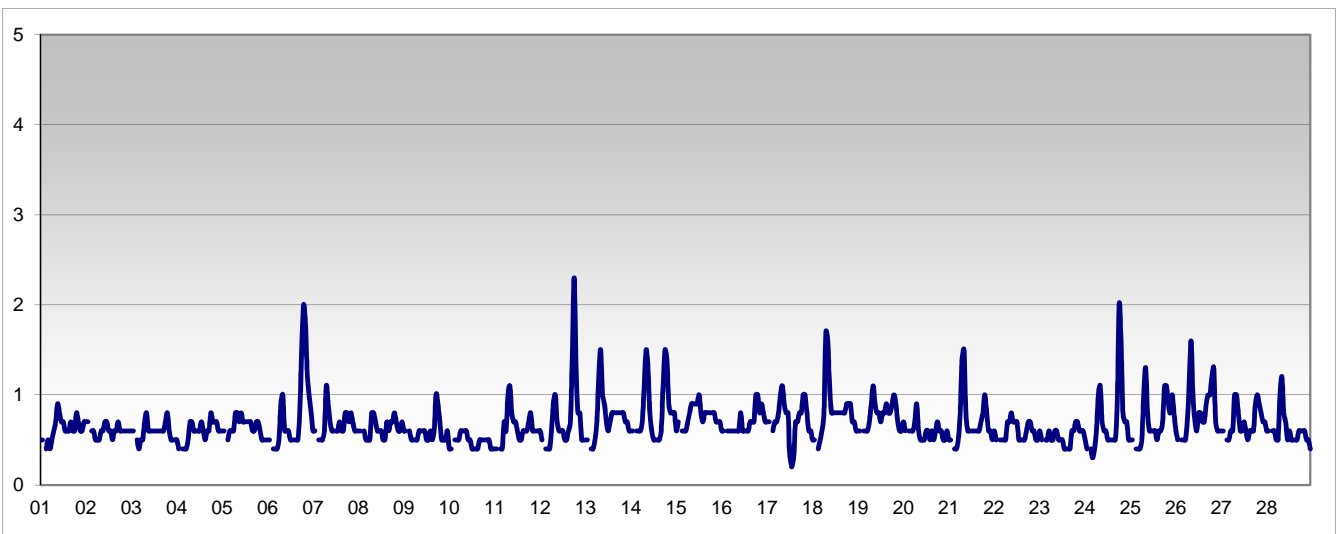
● STAZIONE DI LANGHIRANO BADIA	
Analizzatori presenti	Dati disponibili dal:
NO ₂	2008
O ₃	2008
PM ₁₀	2009
PM _{2.5}	2008

RAPPORTO SINTETICO DEL MESE DI

febbraio 2014

Monossido di carbonio - CO

stazione	dati validi	min	media	max	50°	90°	95°	98°
Parma - Montebello	644	< 0.6	0.7	2.3	0.6	0.9	1.1	1.4



SUPERAMENTI DEI LIMITI DI LEGGE nel mese di

febbraio 2014

CO

D. Lgs. 155 del 13/8/2010 - Direttiva UE 2008/50/CE

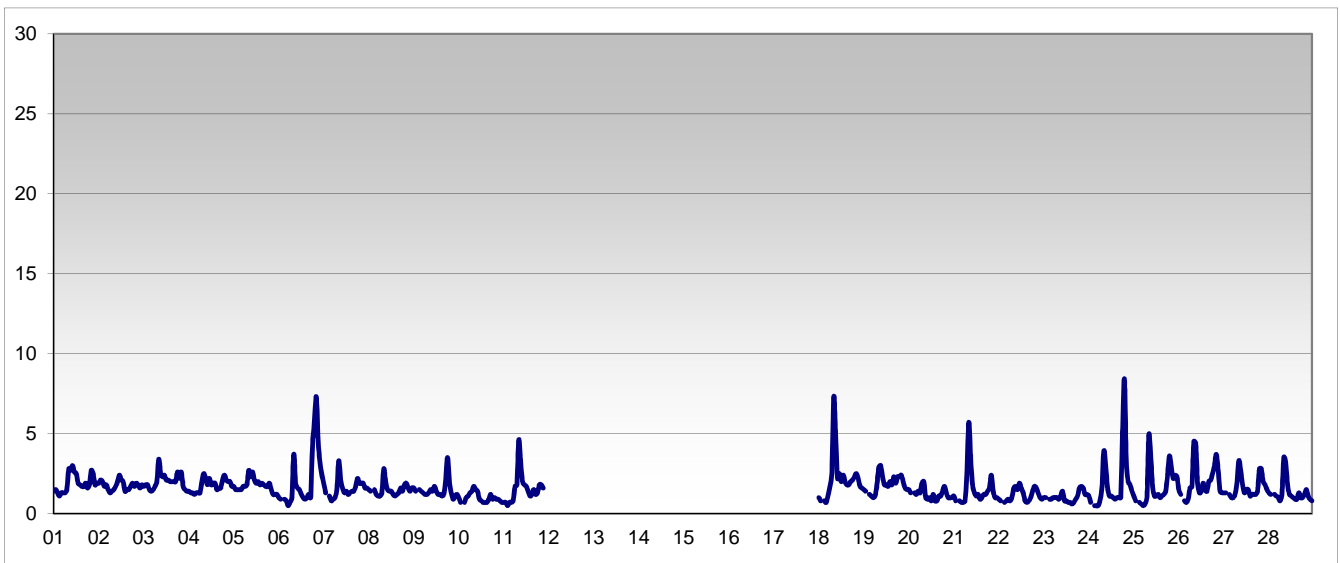
Valore limite per la protezione della salute	<i>media di 8 ore</i>			10	mg/m ³
superamenti nel mese					
	Parma-Cittadella	Parma - Montebello	Langhirano-Badia	Colorno-Saragat	
		0			

RAPPORTO SINTETICO DEL MESE DI

febbraio 2014

Benzene - C6H6

stazione	dati validi	min	media	max	50°	90°	95°	98°
Parma - Montebello	510	0.5	1.6	8.4	1.4	2.5	3.2	4.5



SUPERAMENTI DEI LIMITI DI LEGGE nel mese di

febbraio 2014

BENZENE

D. Lgs. 155 del 13/8/2010 - Direttiva UE 2008/50/CE

Valore limite per la protezione della salute *media annuale* 5 µg/m³

Parma-Cittadella Parma - Montebello Langhirano-Badia Colorno-Saragat

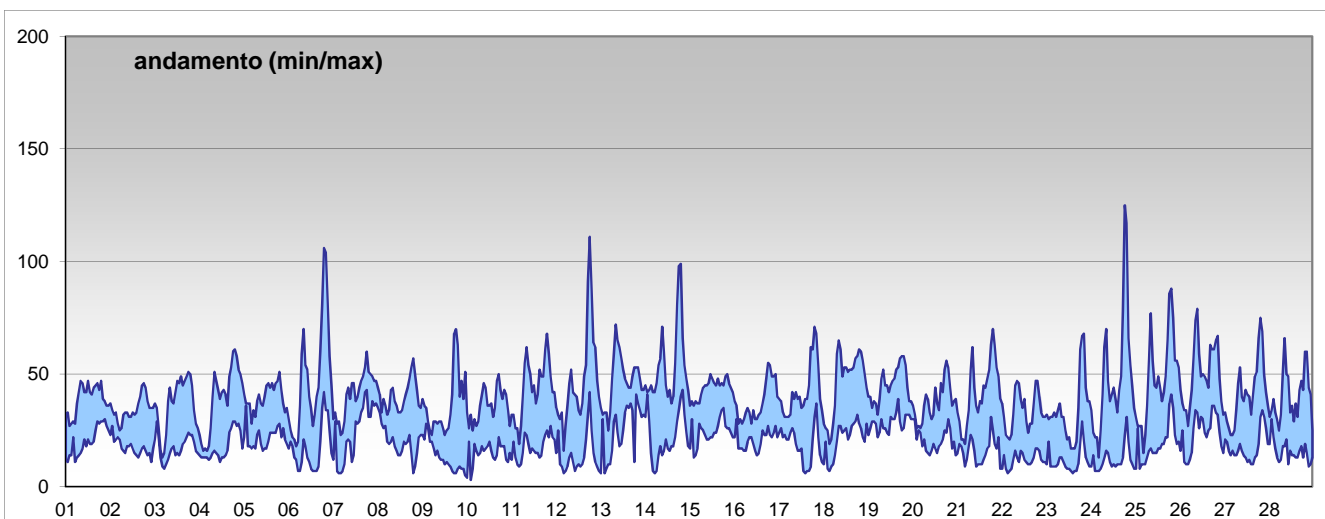
Per il parametro C6H6 (Benzene) non sono previsti limiti calcolabili su base mensile

RAPPORTO SINTETICO DEL MESE DI

febbraio 2014

Biossido di azoto - NO2

stazione	dati validi	min	media	max	50°	90°	95°	98°
Parma - Cittadella	641	< 12	31	76	30	45	49	58
Parma - Montebello	644	13	42	125	41	60	67	81
Langhirano - Badia	644	< 12	21	50	19	34	40	43
Colorno - Saragat	644	< 12	25	58	24	36	41	45



SUPERAMENTI DEI LIMITI DI LEGGE nel mese di

febbraio 2014

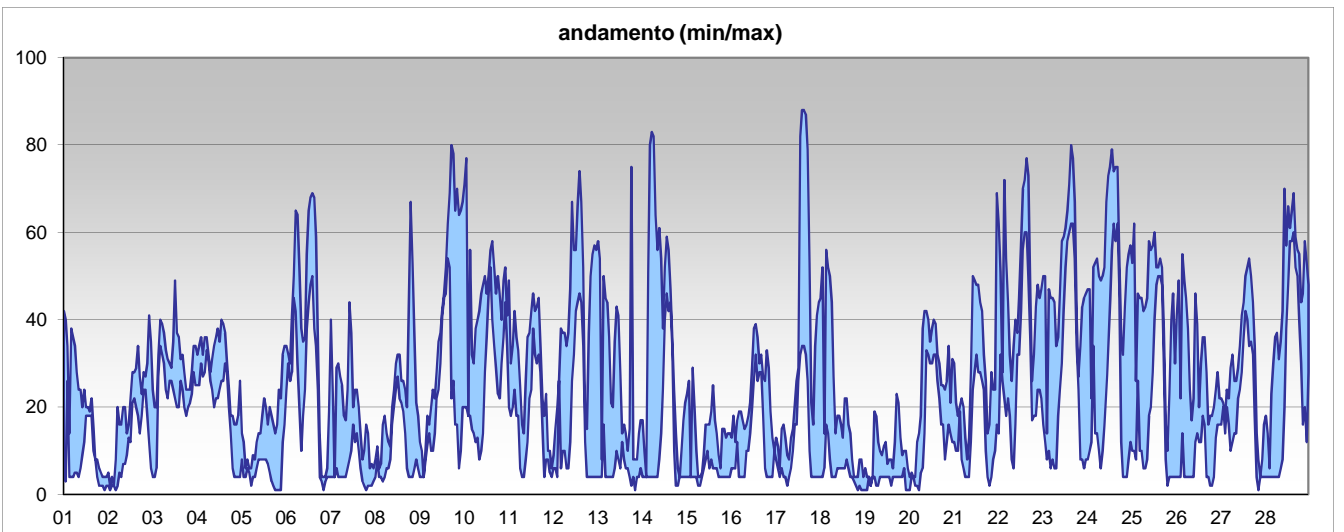
NO2

D. Lgs. 155 del 13/8/2010 - Direttiva UE 2008/50/CE

Valore limite per la protezione della salute	<i>media oraria</i>				200 $\mu\text{g}/\text{m}^3$
superamenti nel mese					
	Parma-Cittadella	Parma - Montebello	Langhirano-Badia	Colorno-Saragat	
	0	0	0	0	
Soglia di allarme	<i>media oraria per più di tre ore</i>				400 $\mu\text{g}/\text{m}^3$
superamenti nel mese					
	Parma-Cittadella	Parma - Montebello	Langhirano-Badia	Colorno-Saragat	
	0	0	0	0	

RAPPORTO SINTETICO DEL MESE DI febbraio 2014

Ozono - O3								
stazione	dati validi	min	media	max	50°	90°	95°	98°
Parma - Cittadella	641	< 10	18	72	14	38	50	58
Langhirano - Badia	644	< 10	30	88	26	58	69	77
Colorno - Saragat	642	< 10	20	68	16	44	50	58



SUPERAMENTI DEI LIMITI DI LEGGE nel mese di febbraio 2014

O3 - nei mesi da giugno a settembre si riporta in allegato, il dettaglio dei superamenti della media mobile delle 8 ore e della media oraria

D. Lgs. 155 del 13/8/2010 - Direttiva UE 2008/50/CE

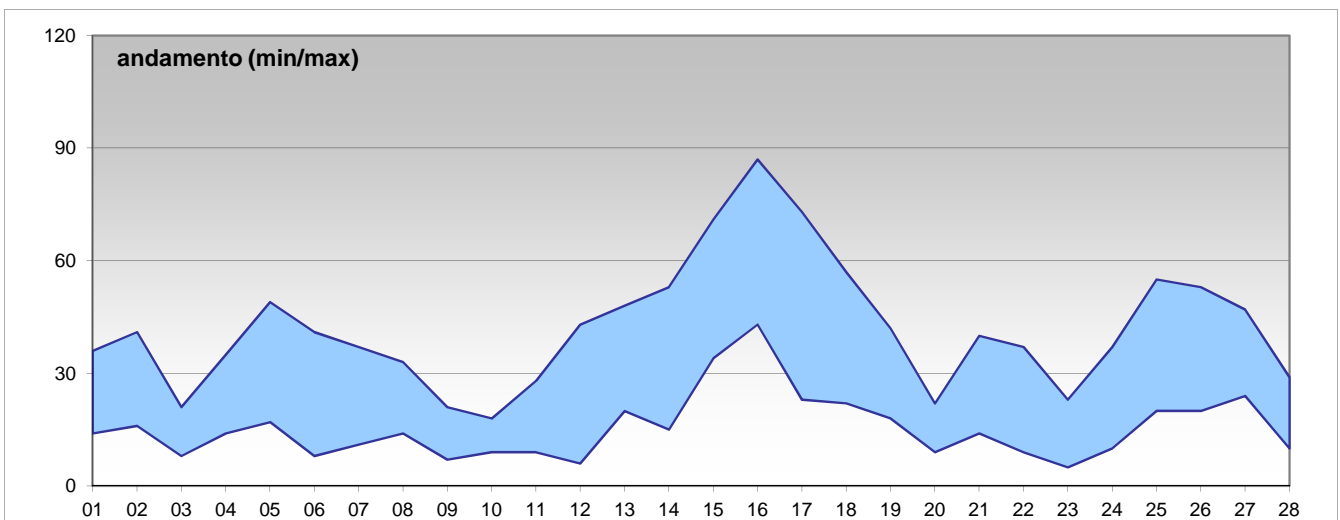
Soglia di informazione	<i>media oraria</i>				180 µg/m ³
superamenti nel mese					
	Parma-Cittadella	Parma - Montebello	Langhirano-Badia	Colorno-Saragat	
	0		0	0	
Soglia di allarme	<i>media oraria</i>				240 µg/m ³
superamenti nel mese					
	Parma-Cittadella	Parma - Montebello	Langhirano-Badia	Colorno-Saragat	
	0		0	0	
Valore bersaglio per la protezione della salute	<i>media mobile di 8 ore</i>				120 µg/m ³
superamenti nel mese					
	Parma-Cittadella	Parma - Montebello	Langhirano-Badia	Colorno-Saragat	
	0		0	0	

RAPPORTO SINTETICO DEL MESE DI

febbraio 2014

PM10

stazione	dati validi	min	media	max	50°	90°	95°	98°
Parma - Cittadella	28	12	32	72	30	50	57	64
Parma - Montebello	28	18	42	87	41	61	72	79
Colorno - Saragat	28	13	29	59	28	41	45	52
Langhirano - Badia	28	5	15	43	14	23	31	38



SUPERAMENTI DEI LIMITI DI LEGGE nel mese di

febbraio 2014

Particolato Sospeso (PM10)

D. Lgs. 155 del 13/8/2010 - Direttiva UE 2008/50/CE

Valore limite per la protezione della salute *media 24 ore* 50 µg/m³

superamenti nel mese

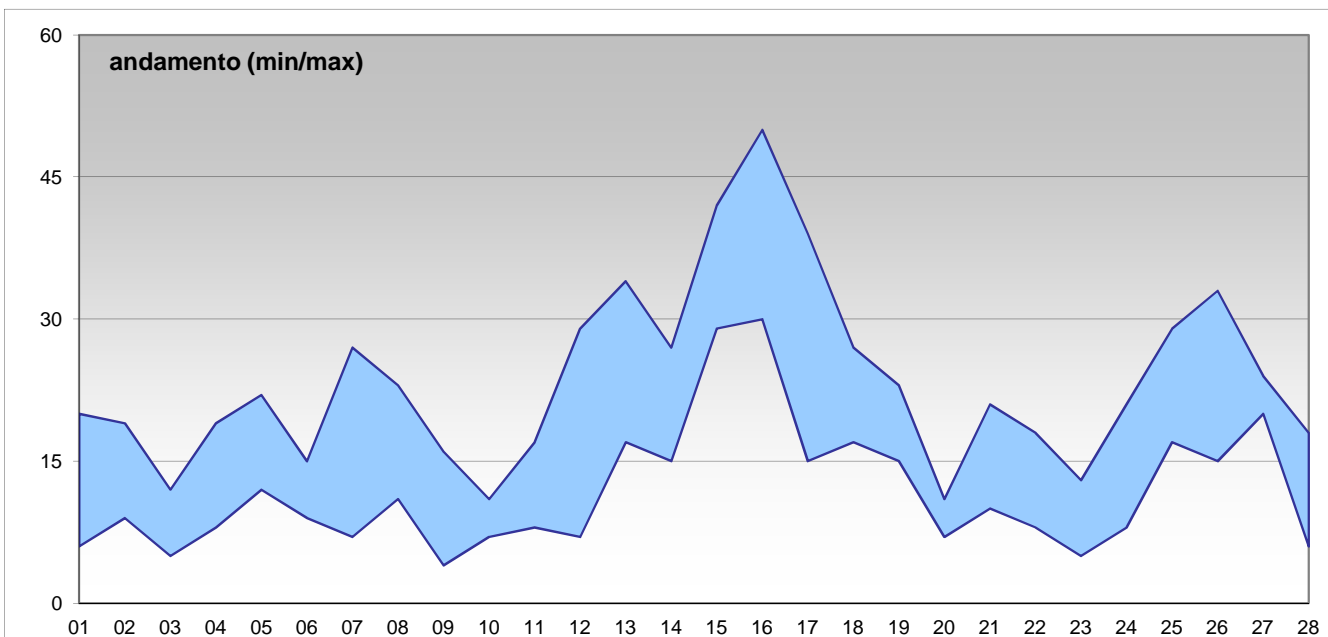
	Parma-Cittadella	Parma - Montebello	Langhirano-Badia	Colorno-Saragat
	3	7	0	1

RAPPORTO SINTETICO DEL MESE DI

febbraio 2014

PM 2.5

stazione	dati validi	min	media	max	50°	90°	95°	98°
Parma - Cittadella	22	8	22	50	21	38	42	47
Langhirano - Badia	28	< 5	12	30	9	18	26	29
Colorno - Saragat	28	11	23	50	22	34	37	44



SUPERAMENTI DEI LIMITI DI LEGGE nel mese di

febbraio 2014

Particolato Sospeso (PM2.5)

D. Lgs. 155 del 13/8/2010 - Direttiva UE 2008/50/CE

Valore limite per la protezione della salute	<i>media annuale</i>	26 µg/m ³
superamenti nel mese		
Parma-Cittadella	Parma - Montebello	Langhirano-Badia
Colorno-Saragat		

Per il parametro PM2.5 non sono previsti limiti calcolabili su base mensile