

REPORT MENSILE

RETE REGIONALE QUALITÀ DELL'ARIA
PARMA

DICEMBRE 2015

Documento scaricabile all'indirizzo: www.arpa.emr.it/Parma

Relazione tecnica a cura di:
Servizio Sistemi Ambientali – Unità Qualità – Rete Monitoraggio Aria
Claudia Pironi, Beatrice Zani, Teresa Concari

Brevi informazioni

La rete regionale di qualità dell'aria è stata progettata in base alla zonizzazione effettuata dalle Province in accordo con la Regione Emilia-Romagna (DGR 2001/2011) ai sensi del D.Lgs. 155/2010), suddividendo il territorio in aree omogenee.

AGGLOMERATO DI BOLOGNA - zona costituita da un insieme di aree urbane avente una popolazione inferiore a 250 000 abitanti ma con una densità di popolazione per Km² superiore a 3000 abitanti.

PIANURA OVEST - porzione di territorio con caratteristiche meteorologiche simili dove è elevato il rischio di superamento dei parametri di legge.

PIANURA EST - porzione di territorio con caratteristiche meteorologiche simili dove è elevato il rischio di superamento dei parametri di legge.

APPENNINO - porzione di territorio dove i valori della qualità dell'aria sono inferiori ai parametri di legge.



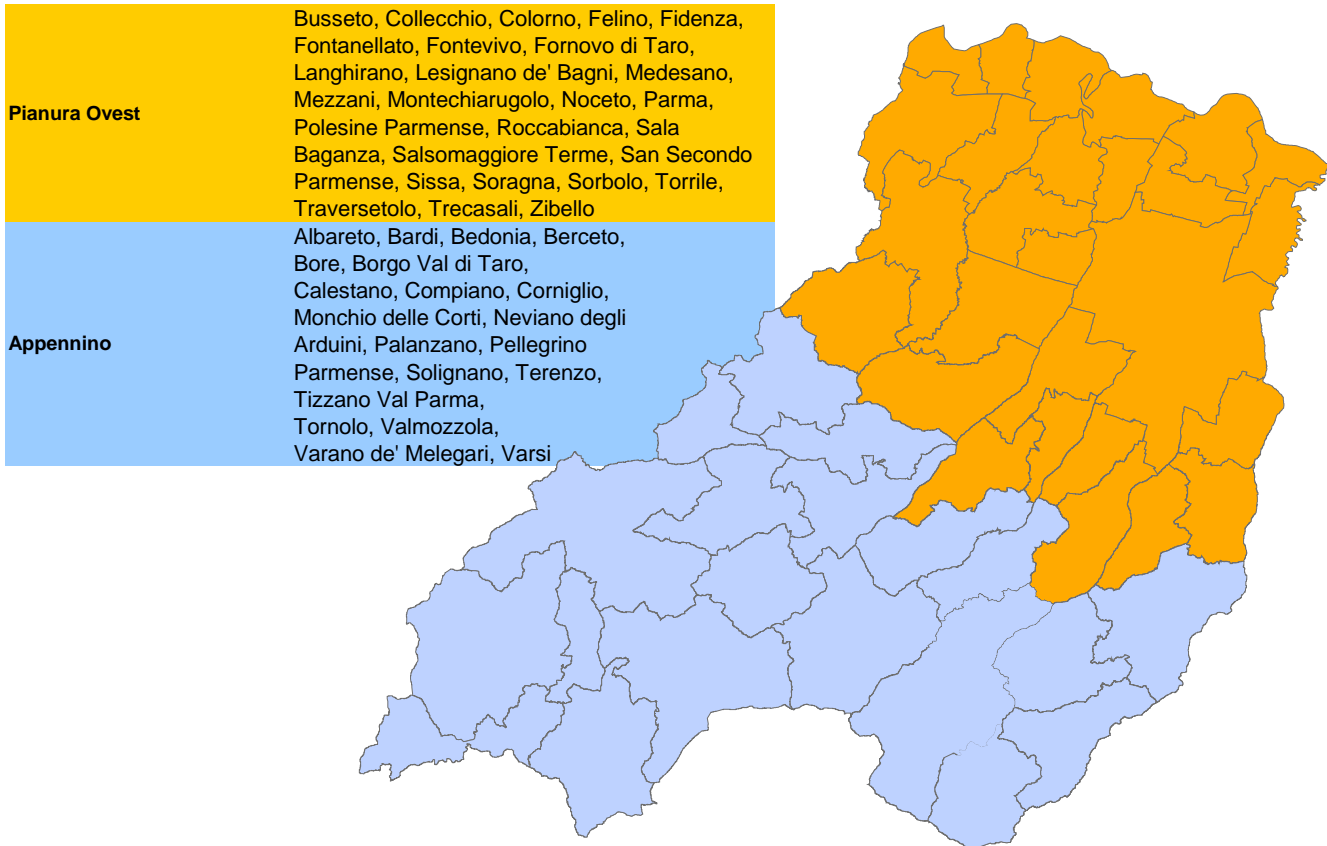
Normativa di riferimento

D.Lgs. 155/2010

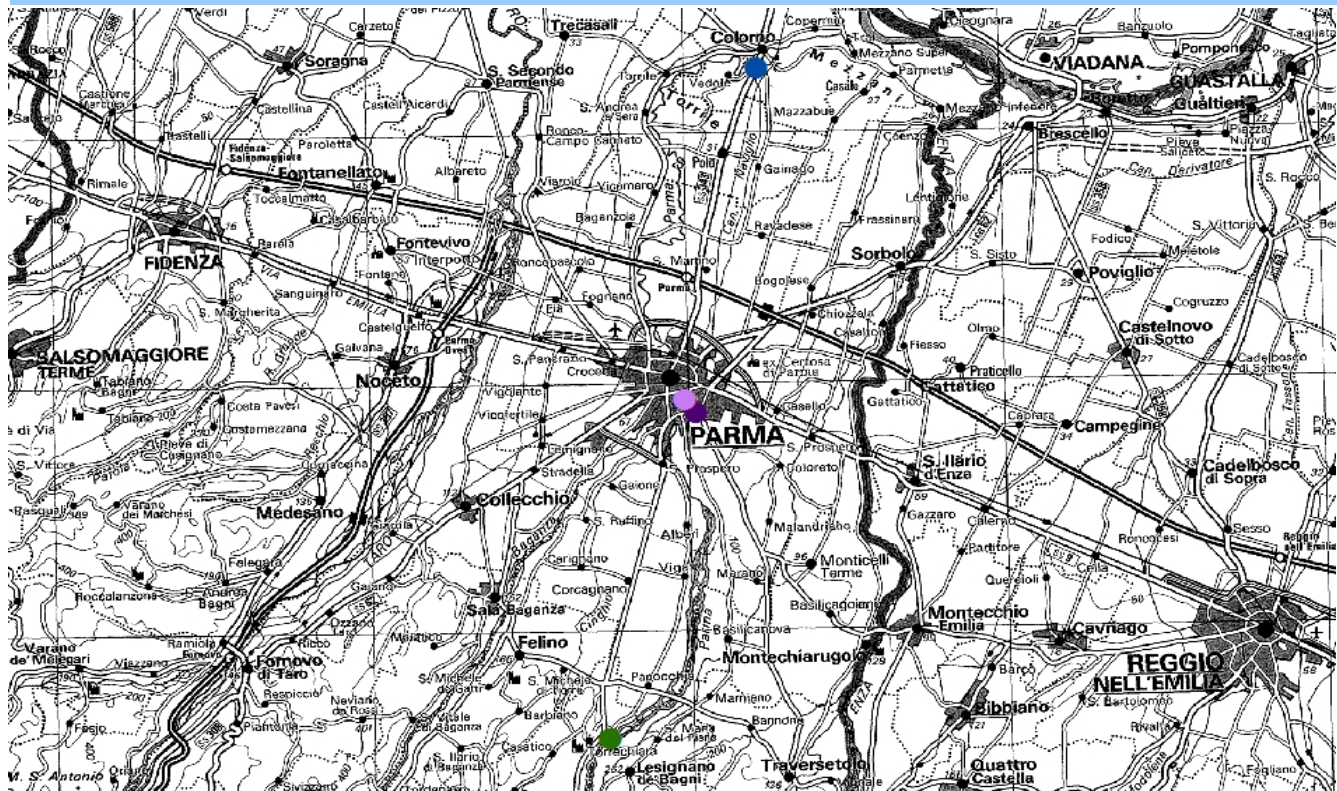
Le stazioni di misura nella Provincia di Parma

STAZIONE		INQUINANTI MONITORATI					
Ubicazione	Tipologia	BTX	CO	NO ₂	O ₃	PM ₁₀	PM _{2.5}
Parma - Montebello	urbana traffico	x	x	x		x	
Parma - Cittadella	urbana fondo			x	x	x	x
Colorno - Saragat	suburbana fondo			x	x	x	
Langhirano - Badia	rurale fondo			x	x	x	x

La zonizzazione per la provincia di Parma - delibera di Giunta Regionale 2001/2011



La localizzazione delle stazioni di misura



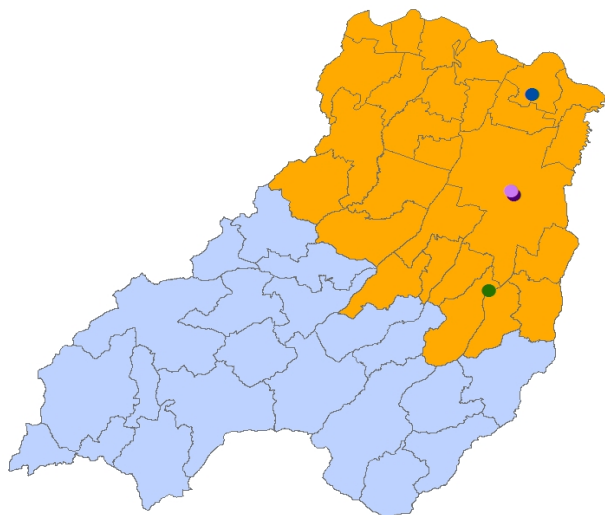
LE STAZIONI DELLA RETE

PROVINCIA:

PARMA

ANNO:

2015



- Parma Cittadella - fondo urbano
- Parma Montebello - traffico
- Colorno Saragat - fondo residenziale
- Langhirano Badia - fondo rurale



● STAZIONE DI PARMA CITTADELLA	
Analizzatori presenti	Dati disponibili dal:
NO ₂	1993
O ₃	1993
PM ₁₀	2002
PM _{2,5}	2008



● STAZIONE DI PARMA MONTEBELLO	
Analizzatori presenti	Dati disponibili dal:
CO	1998
Benzene	2006
NO ₂	1998
PM ₁₀	2002



● STAZIONE DI COLORNO SARAGAT	
Analizzatori presenti	Dati disponibili dal:
NO ₂	2008
PM ₁₀	2008
O ₃	2010



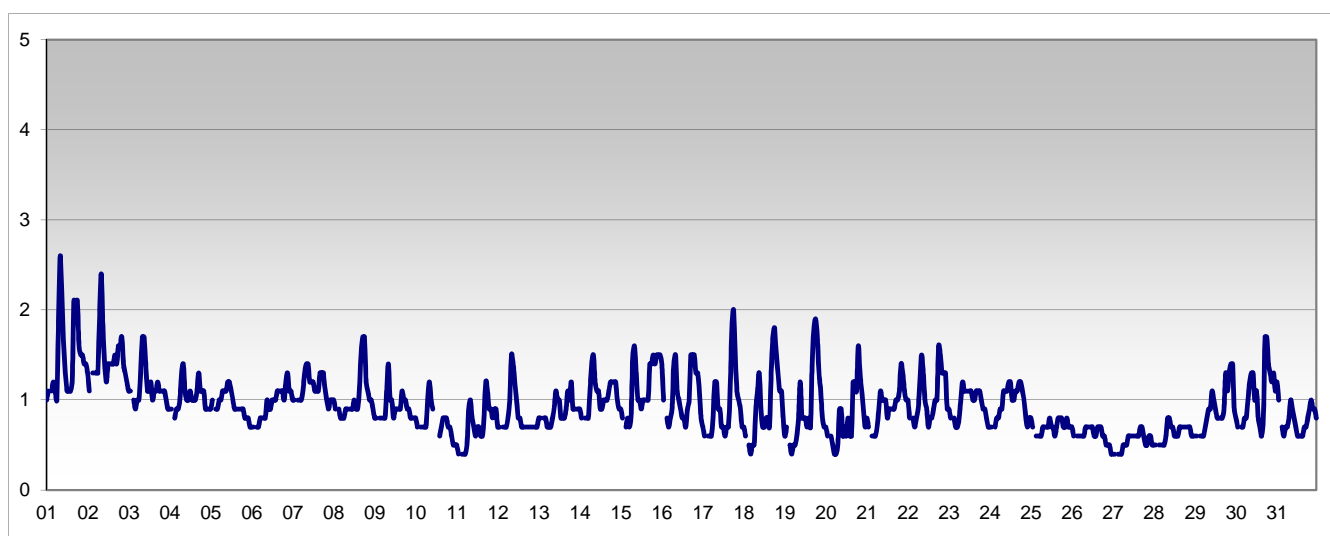
● STAZIONE DI LANGHIRANO BADIA	
Analizzatori presenti	Dati disponibili dal:
NO ₂	2008
O ₃	2008
PM ₁₀	2009
PM _{2.5}	2008

RAPPORTO SINTETICO DEL MESE DI

dicembre 2015

Monossido di carbonio - CO

stazione	dati validi	min	media	max	50°	90°	95°	98°
Parma - Montebello	710	< 0.6	0.9	2.6	0.9	1.4	1.5	1.7



SUPERAMENTI DEI LIMITI DI LEGGE nel mese di

dicembre 2015

CO

D. Lgs. 155 del 13/8/2010 - Direttiva UE 2008/50/CE

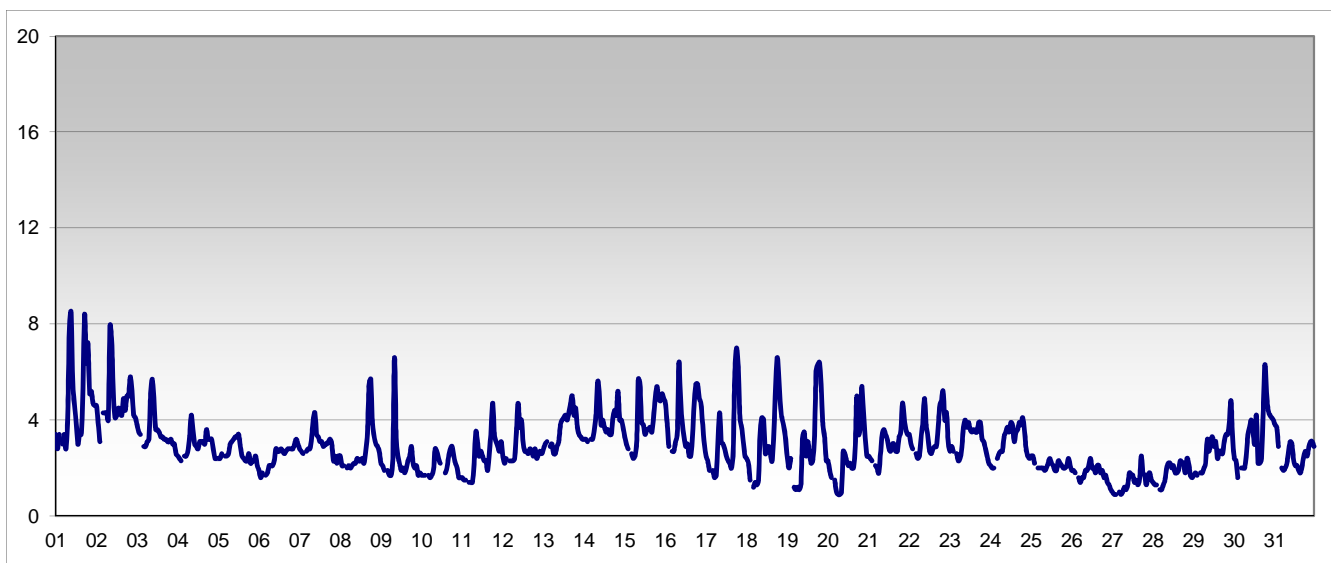
Valore limite per la protezione della salute	<i>media di 8 ore</i>			10	mg/m ³
superamenti nel mese					
	Parma-Cittadella	Parma - Montebello	Langhirano-Badia	Colorno-Saragat	
		0			

RAPPORTO SINTETICO DEL MESE DI

dicembre 2015

Benzene - C6H6

stazione	dati validi	min	media	max	50°	90°	95°	98°
Parma - Montebello	711	0.9	3.0	8.5	2.8	4.5	5.2	6.2



SUPERAMENTI DEI LIMITI DI LEGGE nel mese di

dicembre 2015

BENZENE

D. Lgs. 155 del 13/8/2010 - Direttiva UE 2008/50/CE

Valore limite per la protezione della salute	<i>media annuale</i>	5 µg/m ³
Parma-Cittadella	Parma - Montebello	Langhirano-Badia
Colorno-Saragat		

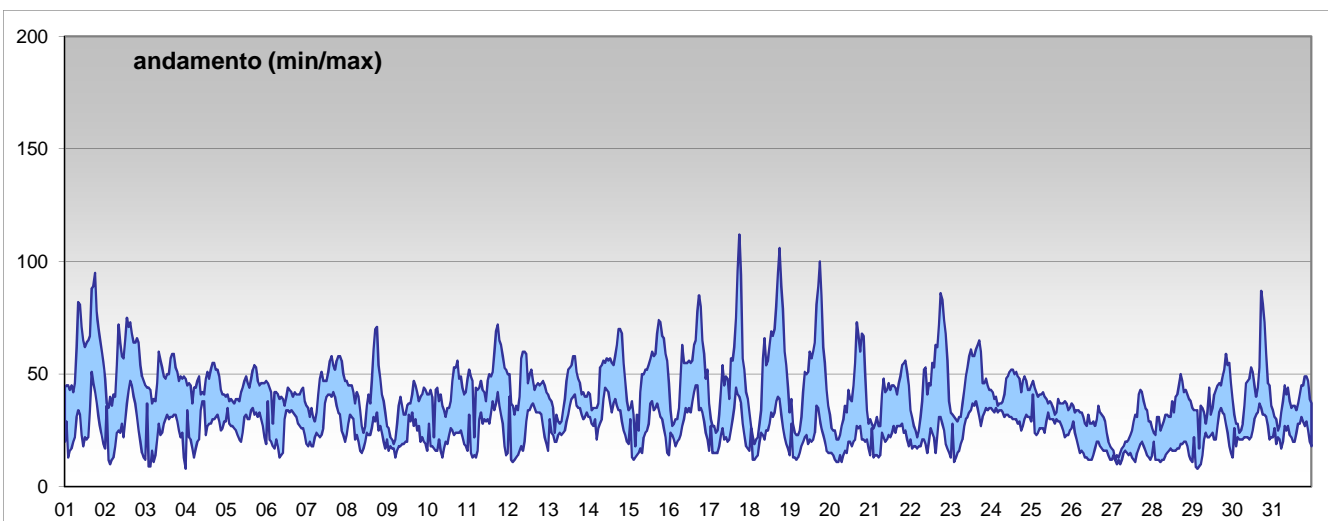
Per il parametro C6H6 (Benzene) non sono previsti limiti calcolabili su base mensile

RAPPORTO SINTETICO DEL MESE DI

dicembre 2015

Biossido di azoto - NO2

stazione	dati validi	min	media	max	50°	90°	95°	98°
Parma - Cittadella	708	12	37	79	36	52	55	62
Parma - Montebello	708	13	44	112	42	64	72	85
Langhirano - Badia	658	< 12	24	54	24	37	39	45
Colorno - Saragat	709	< 12	34	67	35	45	48	52



SUPERAMENTI DEI LIMITI DI LEGGE nel mese di

dicembre 2015

NO2

D. Lgs. 155 del 13/8/2010 - Direttiva UE 2008/50/CE

Valore limite per la protezione della salute	<i>media oraria</i>				200 µg/m ³
superamenti nel mese					
	Parma-Cittadella	Parma - Montebello	Langhirano-Badia	Colorno-Saragat	
	0	0	0	0	
Soglia di allarme	<i>media oraria per più di tre ore</i>				400 µg/m ³
superamenti nel mese					
	Parma-Cittadella	Parma - Montebello	Langhirano-Badia	Colorno-Saragat	
	0	0	0	0	

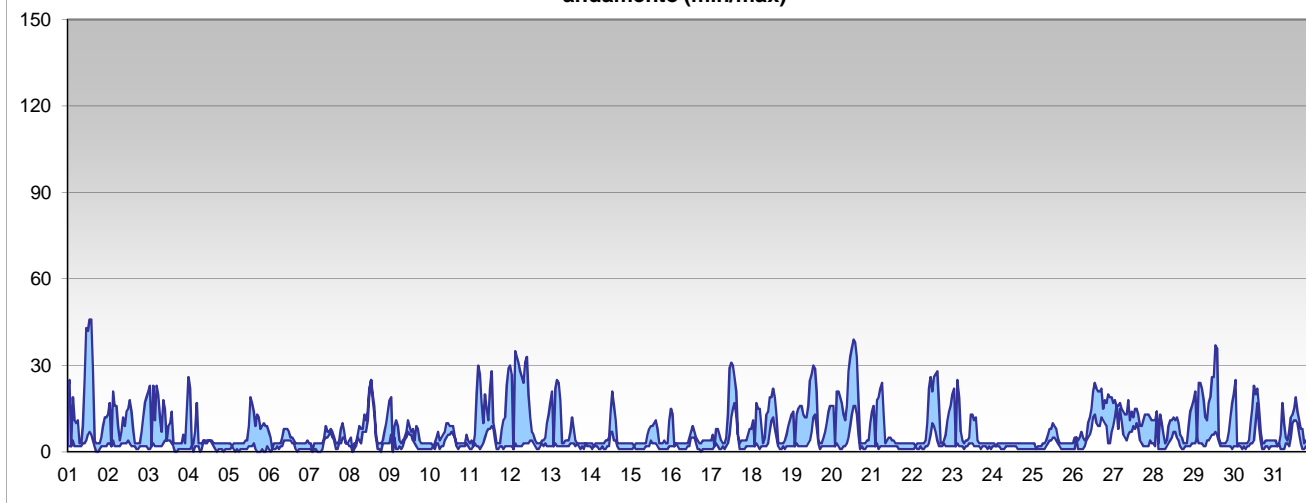
RAPPORTO SINTETICO DEL MESE DI

dicembre 2015

Ozono - O3

stazione	dati validi	min	media	max	50°	90°	95°	98°
Parma - Cittadella	711	< 10	5	33	3	9	13	18
Langhirano - Badia	710	< 10	8	46	4	21	26	31
Colorno - Saragat	652	< 10	4	19	2	10	13	15

andamento (min/max)



SUPERAMENTI DEI LIMITI DI LEGGE nel mese di

dicembre 2015

O3 - nei mesi da giugno a settembre si riporta in allegato, il dettaglio dei superamenti della media mobile delle 8 ore e della media oraria

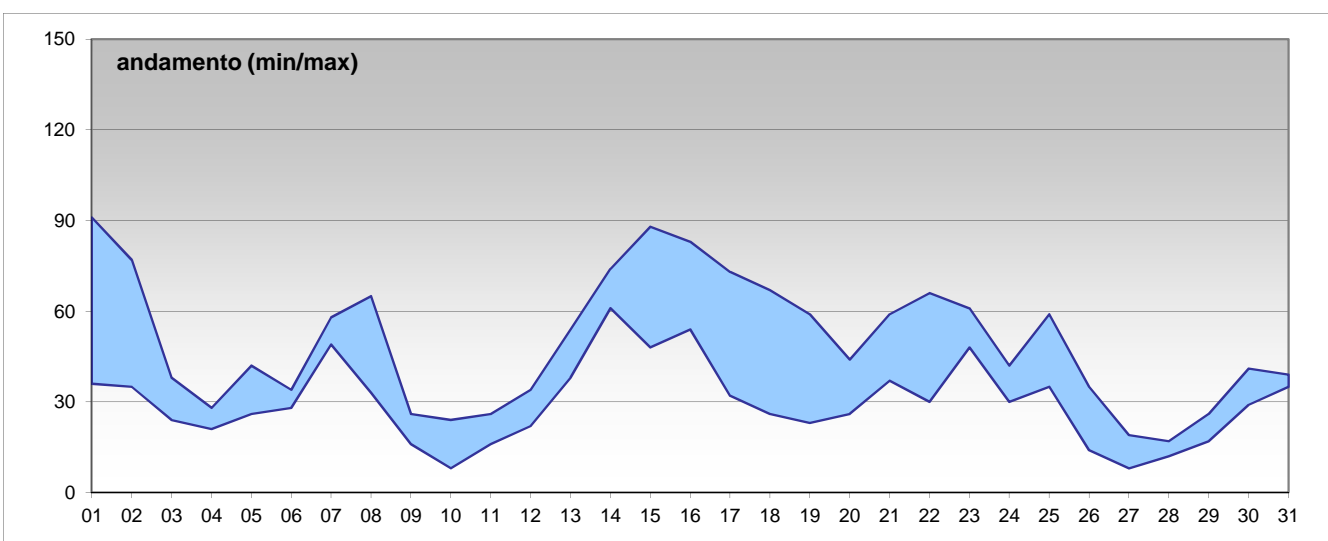
D. Lgs. 155 del 13/8/2010 - Direttiva UE 2008/50/CE

Soglia di informazione	<i>media oraria</i>				180 µg/m ³
superamenti nel mese					
	Parma-Cittadella	Parma - Montebello	Langhirano-Badia	Colorno-Saragat	
	0		0	0	
Soglia di allarme	<i>media oraria</i>				240 µg/m ³
superamenti nel mese					
	Parma-Cittadella	Parma - Montebello	Langhirano-Badia	Colorno-Saragat	
	0		0	0	
Valore bersaglio per la protezione della salute	<i>media mobile di 8 ore</i>				120 µg/m ³
superamenti nel mese					
	Parma-Cittadella	Parma - Montebello	Langhirano-Badia	Colorno-Saragat	
	0		0	0	

RAPPORTO SINTETICO DEL MESE DI

dicembre 2015

PM10								
stazione	dati validi	min	media	max	50°	90°	95°	98°
Parma - Cittadella	31	13	47	86	44	73	83	84
Parma - Montebello	31	16	49	91	43	77	84	89
Colorno - Saragat	30	17	45	77	45	73	75	76
Langhirano - Badia	31	8	30	70	30	49	55	61



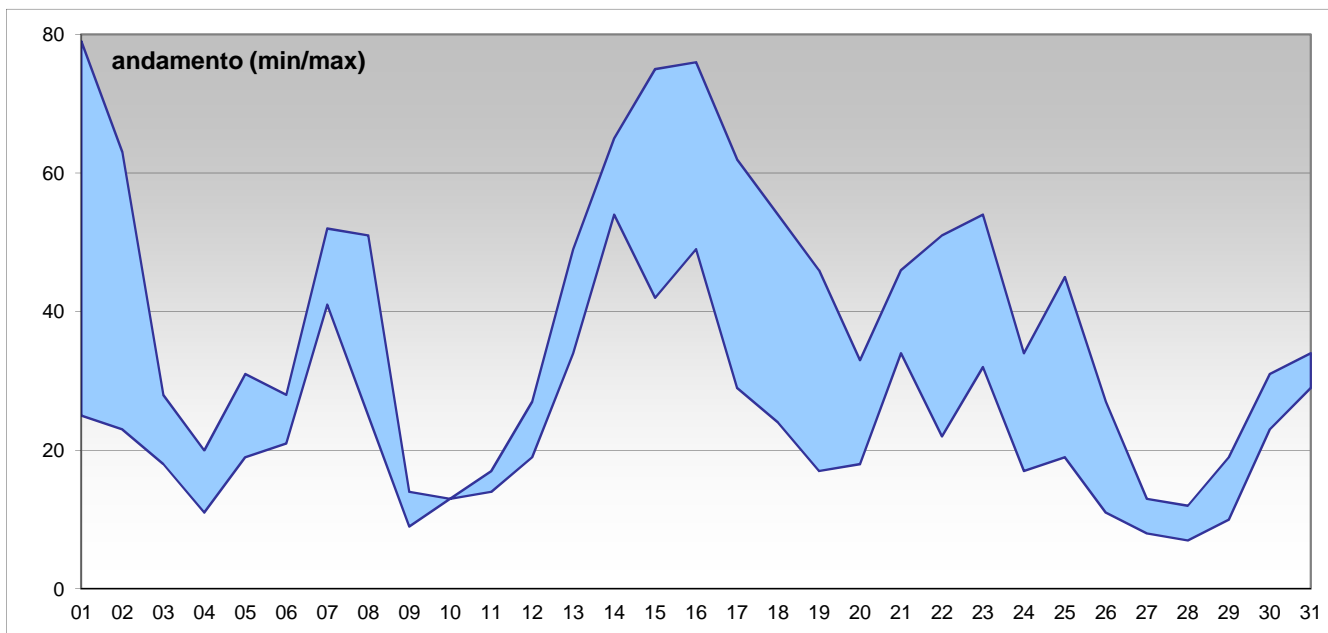
SUPERAMENTI DEI LIMITI DI LEGGE nel mese di					dicembre 2015	
Particolato Sospeso (PM10)						
D. Lgs. 155 del 13/8/2010 - Direttiva UE 2008/50/CE						
Valore limite per la protezione della salute	media 24 ore				50	µg/m ³
superamenti nel mese						
	Parma-Cittadella	Parma - Montebello	Langhirano-Badia	Colorno-Saragat		
	15	15	3	13		

RAPPORTO SINTETICO DEL MESE DI

dicembre 2015

PM 2.5

stazione	dati validi	min	media	max	50°	90°	95°	98°
Parma - Cittadella	31	10	40	79	34	65	76	77
Langhirano - Badia	31	9	24	56	22	41	46	52
Colorno - Saragat	30	7	33	62	30	55	61	61



SUPERAMENTI DEI LIMITI DI LEGGE nel mese di

dicembre 2015

Particolato Sospeso (PM2.5)

D. Lgs. 155 del 13/8/2010 - Direttiva UE 2008/50/CE

Valore limite per la protezione della salute	<i>media annuale</i>	25 µg/m ³
superamenti nel mese		
Parma-Cittadella	Parma - Montebello	Langhirano-Badia
Colorno-Saragat		
Per il parametro PM2.5 non sono previsti limiti calcolabili su base mensile		