

Report campagne di misura CEM per il sito: **via Meleto, 9** Comune: **Casola Valsenio** - Periodo: **2003; 2005 – 2007**

1. PARAMETRI IDENTIFICATIVI DELLA CAMPAGNA DI MISURA

- **Luogo dei rilievi:** abitazione civile – via Meleto, 9 - cortile (i riferimenti cartografici e fotografici sono visibili nell'Allegato 1)
- **Oggetto misure:** campo elettrico generato da tre impianti per la telefonia mobile, ubicati nell'area di Casola Valsenio prossima all'abitazione.
- **Generalità delle sorgenti:** Impianti Stazioni Radio Base (SRB)
 - Telecom Italia – cod. T-RA44H - via Meleto – distanza dal punto di rilevazione 105 m;
 - Vodafone – cod. V-RA2247 – via Meleto – distanza dal punto di rilevazione 135 m;
 - Wind – cod. W-RA50 – via Meleto – distanza dal punto di rilevazione 150 m.

- Periodo dei rilievi e durata del campionamento

Data inizio campagna	Data fine campagna	Giorni di misura	Ore di monitoraggio
01/10/2003	15/10/2003	14	336
17/05/2005	17/06/2005	29	696
05/04/2006	15/05/2006	39	936
28/03/2007	08/05/2007	40	960

Tabella 1 – Elenco campagne: periodo e durata delle misure

- Strumentazione utilizzata

Centraline di monitoraggio per misure in continuo del campo elettrico

- Marca e Modello: PMM 8055
*Sonda PMM EP330S sensore di campo elettrico da 100 KHz a 3 GHz;
 Fondo Scala a 300 V/m; risoluzione 0,01V/m; sensibilità 0,3 V/m.*
- Marca e Modello: PMM 8055 FUB
*Sonda EP-3DB-FUB sensore di campo elettrico da 100 KHz a 3 GHz;
 Fondo Scala a 300 V/m; risoluzione 0,01V/m; sensibilità 0,3 V/m.*
- Marca e Modello: PMM 8057 FUB
*Sonda EP-3B-01 sensore di campo elettrico da 100 KHz a 3 GHz;
 Fondo Scala a 300 V/m; risoluzione 0,01V/m; sensibilità 0,3 V/m.*

2. NORMATIVA DI RIFERIMENTO PER CEM A RADIOONDE – MICROONDE

Il 3 gennaio 1999 è entrato in vigore il Decreto del Ministero dell'Ambiente 10/09/1998 n° 381 (pubblicato in data 03/11/98 sulla G.U. n° 257) "Regolamento recante norme per la determinazione dei tetti di radiofrequenza compatibili con la salute umana".

In data 28/08/2003 è stato pubblicato il D.P.C.M. 8 luglio 2003, che fissa i limiti di esposizione, valori di attenzione, obiettivi di qualità per le frequenze comprese fra 100 kHz e 300 GHz. In particolare il Decreto prevede, per le frequenze di interesse, limiti di esposizione pari a 20 V/m di valore efficace di campo elettrico (1 W/m² in termini di densità di potenza) per frequenze fino a 3 GHz ed a 40 V/m (4 W/m²) per frequenze superiori, fino a 300 GHz. Fissa inoltre valori di attenzione di 6 V/m e 0,1 W/m², indipendentemente dalla frequenza, in corrispondenza di edifici adibiti a permanenze non inferiori a 4 ore ed obiettivi di qualità numericamente uguali ai valori di attenzione ma da perseguirsi anche all'aperto nelle aree intensamente frequentate.

3. LIVELLI DEL CAMPO ELETTRICO A RADIOONDE – MICROONDE

In tutte le campagne effettuate il valore medio nei sei minuti del campo elettrico E rilevato è risultato sempre inferiore alla sensibilità delle sonde utilizzate nelle centraline ($< 0,3 \text{ V/m}$), pertanto non è stato possibile effettuare le analisi statistiche standard dell'andamento dei dati.

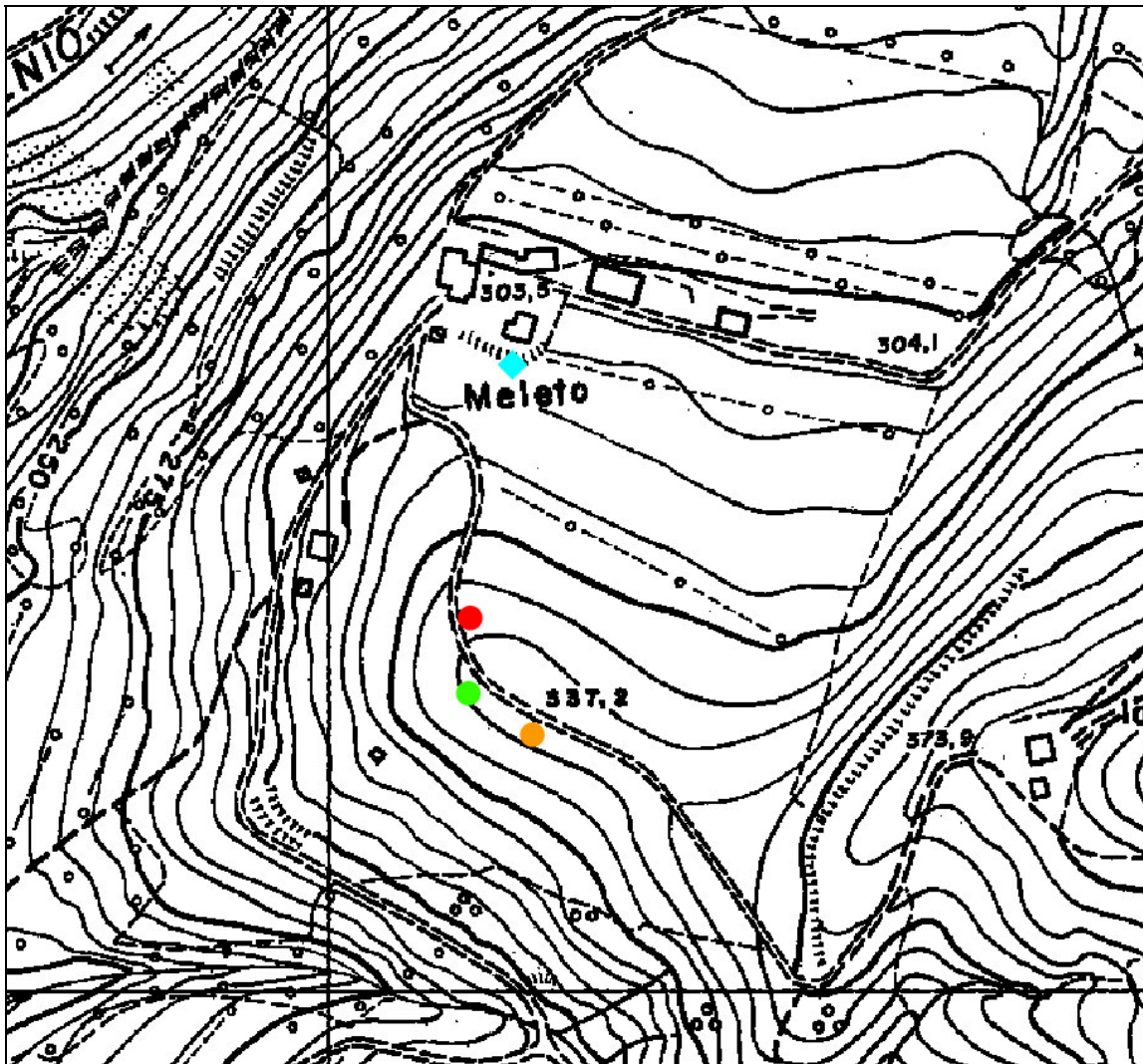
Nell'area di interesse, che sono i dintorni dell'abitazione di via Meleto, 9, sono inoltre state effettuate diverse misure puntuali del campo elettrico nel corso degli anni con uno strumento a banda larga, i cui valori del campo elettrico E sono risultati sempre inferiori alla sensibilità della sonda dello strumento utilizzato pari a $0,6 \text{ V/m}$ (anche nei punti più esposti); nell'area immediatamente prossima alle tre stazioni radio base si sono riscontrati valori un po' più elevati, con un picco di E pari a $1,5 \text{ V/m}$.

4. VALUTAZIONI CONCLUSIVE

Premesso che tutti i valori rilevati sono ampiamente inferiori al valore di attenzione ed agli obiettivi di qualità previsti nel D.P.C.M. 08/07/2003 (6 V/m), non si può escludere che nel corso dei prossimi anni si possa verificare un aumento del campo elettrico, in quanto sono ipotizzabili degli incrementi di traffico soprattutto nelle connessioni dati con il potenziamento del servizio UMTS.

Allegato 1

Planimetria CTR 1 : 5000







	Punto di rilievo		Impianto Vodafone		Impianto TIM
			Impianto Wind		

FOTO punto di misura ed impianti limitrofi



Punto di misura



Impianto TIM



Impianto Vodafone



Impianto Wind

FOTO SATELLITARE RICAIVATA da Google Map



◆	Punto di rilievo	●	Impianto Vodafone	●	Impianto TIM
		●	Impianto Wind		