

Come per la stazione posta sul rio Melo (Melo1, 21000100), anche in questo caso il monitoraggio nel 2009 è stato solo parziale, in seguito al processo di revisione della rete di monitoraggio già descritto nel paragrafo 2.1. Di conseguenza, le valutazioni che si possono fare relativamente alla qualità del corso d'acqua in corrispondenza di tale sezione sono solo indicative.

Il **Livello di Inquinamento da Macrodescrittori** risultante dai cinque campioni eseguiti nel 2009 ha ottenuto un punteggio complessivo di 380, pari ad un **livello 2**. Anche l'**Indice Biotico Esteso** è risultato pari ad una **classe II** (valore di IBE 9-8) nell'unico campione effettuato nel mese di maggio e, di conseguenza, anche lo **Stato Ecologico** risulta di **classe 2**.

L'esame dei grafici 8.1-8.4 permette di notare come la qualità chimico microbiologica registrata nel 2009 risulti simile a quella rilevata negli anni precedenti, mentre la qualità biologica sia nettamente superiore, dato questo evidentemente sovrastimato, a causa della mancanza del dato autunnale, che generalmente abbassa il giudizio finale rappresentativo dell'intero anno.

#### 8.4 STAZIONE DI MONITORAGGIO 22000300 – 200 M A MONTE DELL'INVASO – CATTOLICA

##### Caratteristiche del punto:

Questo punto di campionamento è posizionato a monte dell'invaso del Conca, che rappresenta un'importante fonte di ricarica per la falda acquifera.



Fig. 8.5: Rilievo fotografico punto monitoraggio Conca 3 (cod. 22000300)

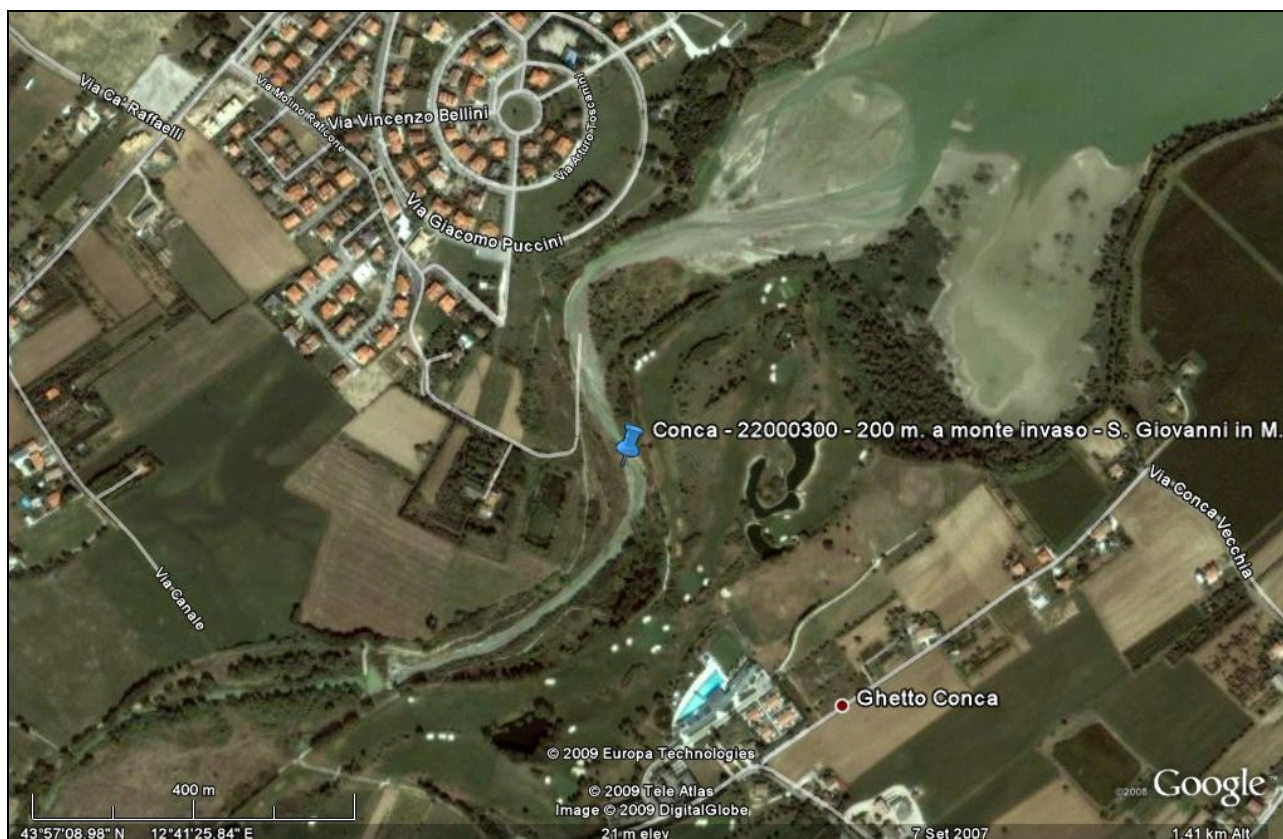
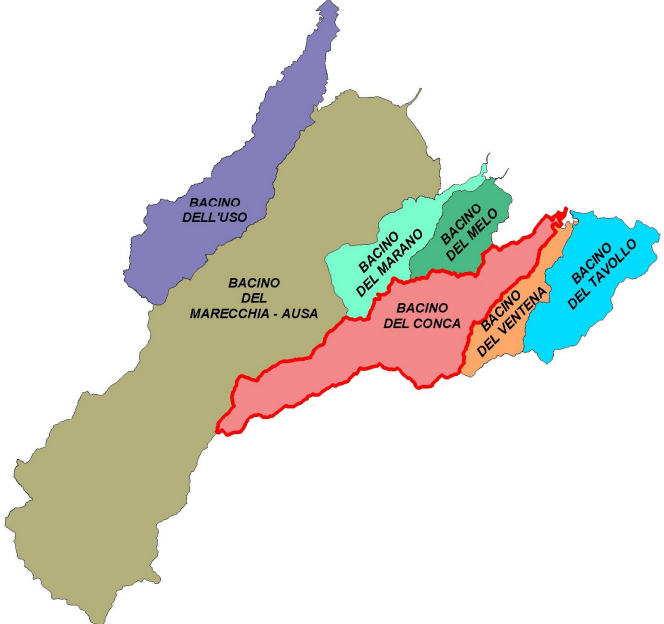
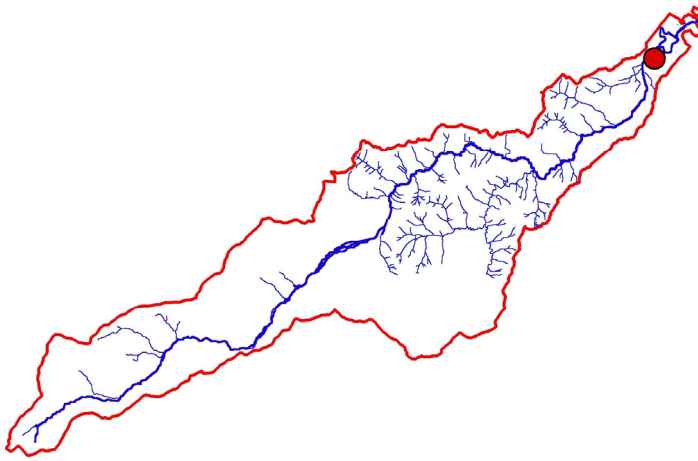
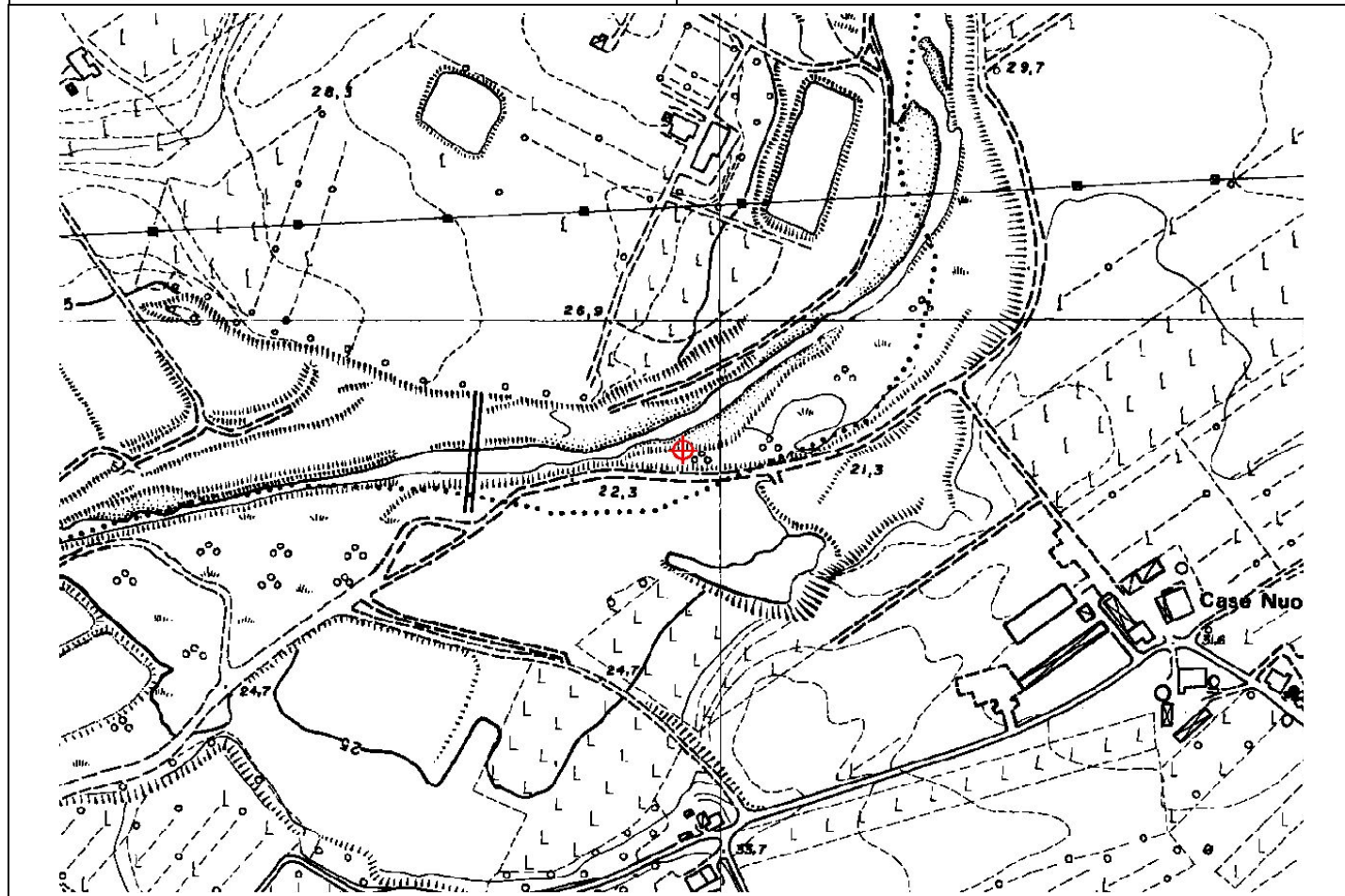


Fig. 8.4 Immagine satellitare punto monitoraggio Conca 3 (Fonte: Google Earth, 2009)



**BACINO FIUME CONCA**

| Bacino idrografico  | Conca                                      |
|---|--|
| Corso d'acqua   | Fiume Conca                                |
| Codice – Tipo   | 22000300 – AI                              |
| Localizzazione  | 200 m a monte invaso sul Conca – Cattolica |
|   |  |



**BACINO FIUME CONCA****Classificazione anno 2009****Bacino idrografico:** CONCA**Corso d'acqua:** Conca**Codice punto di prelievo:** 22000300**Stazione:** 200 m a monte invaso - Cattolica**Tipo:** AI**MACRODESCRITTORI**

| <i>Data</i>                       | <i>(100-OD)</i><br>% | <i>BOD5</i><br>(mg/L O <sub>2</sub> ) | <i>COD</i><br>(mg/L O <sub>2</sub> ) | <i>Azoto ammoniacale</i><br>(mg/L N) | <i>Azoto nitrico</i><br>(mg/L N) | <i>Fosforo totale</i><br>(mg/L P) | <i>E. coli</i><br>(UFC/100 mL) |
|-----------------------------------|----------------------|---------------------------------------|--------------------------------------|--------------------------------------|----------------------------------|-----------------------------------|--------------------------------|
| 19/01/2009                        | 2                    | <2                                    | 8                                    | <0.02                                | 3.2                              | 0.04                              | 1500                           |
| 11/02/2009                        | 8                    | <2                                    | 5                                    | 0.06                                 | 2.5                              | 0.1                               | 1100                           |
| 09/03/2009                        | 2                    | 4                                     | 5                                    | 0.02                                 | 2.5                              | 0.01                              | 700                            |
| 08/04/2009                        | 14                   | 3                                     | 5                                    | <0.02                                | 1.5                              | 0.03                              | 400                            |
| 06/05/2009                        | 15                   | <2                                    | <4                                   | 0.02                                 | 1                                | <0.01                             | 600                            |
| 08/06/2009                        | 9                    | 2                                     | 5                                    | 0.02                                 | 0.2                              | <0.01                             | 100                            |
| 06/07/2009                        | 45                   | <2                                    | 6                                    | 0.02                                 | <0.2                             | <0.01                             | 100                            |
| 03/08/2009                        | 76                   | <2                                    | 7                                    | 0.19                                 | <0.2                             | 0.05                              | 600                            |
| 19/10/2009                        | 9                    | <2                                    | 11                                   | <0.02                                | 1.5                              | <0.01                             | 400                            |
| 05/11/2009                        | 16                   | <2                                    | 13                                   | <0.02                                | 2.3                              | <0.01                             | 170                            |
| 25/11/2009                        | 13                   | 2.5                                   | 4                                    | <0.02                                | 1.1                              | <0.01                             | 12                             |
| 02/12/2009                        | 2                    | <2                                    | 7                                    | <0.02                                | <0.2                             | <0.01                             | 3000                           |
| <i>Numero dati</i>                | 12                   | 12                                    | 12                                   | 12                                   | 12                               | 12                                | 12                             |
| <i>75° percentile</i>             | 15                   | 2                                     | 7                                    | 0.02                                 | 2.4                              | 0.03                              | 800                            |
| <i>Livello singolo indicatore</i> | 2                    | 1                                     | 2                                    | 1                                    | 3                                | 1                                 | 2                              |
| <i>Punteggio</i>                  | 40                   | 80                                    | 40                                   | 80                                   | 20                               | 80                                | 40                             |

I valori inferiori al limite di rilevabilità sono considerati, ai fini dell'elaborazione, pari al 50% del limite stesso.

Punteggio complessivo: **380**Livello di inquinamento da Macrodescrittori: **2****INDICE BIOTICO ESTESO**

| <i>Data</i> | <i>Valore</i> | <i>Classe di Qualità</i> |
|-------------|---------------|--------------------------|
| 27/02/2009  | 8             | II                       |
| 08/05/2009  | 9             | II                       |
| 17/11/2009  | 5-6           | IV-III                   |
| 01/12/2009  | 5             | IV                       |

Valore medio: **7**Classe media di Qualità: **III****STATO ECOLOGICO****Classe 3**

### **Livello di Inquinamento da Macrodescrittori**

Il grafico 8.1 (pag. 86) evidenzia una situazione che, a fronte del forte peggioramento registrato nel 2008, il LIM nel 2009 risulta nettamente migliore rispetto agli anni precedenti: nel 2008 si era registrato un punteggio complessivo di 170, il più basso negli anni 2002-2009, mentre nel 2009 il punteggio di 380 risulta significativamente il più elevato negli anni considerati.

### **Indice Biotico Esteso**

Anche l'Indice Biotico Esteso (vedi grafico 8.2 a pag. 87) mette in evidenza il miglioramento già registrato attraverso l'applicazione del LIM, anche se in maniera più graduale. Tuttavia, importante è notare come i primi due campioni effettuati nei mesi di febbraio e maggio 2009 abbiano registrato classi di qualità biologica II, situazione che non si verificava da diversi anni. Vi è, quindi, un effettivo miglioramento della qualità biologica del corso d'acqua in corrispondenza di tale sezione fluviale.

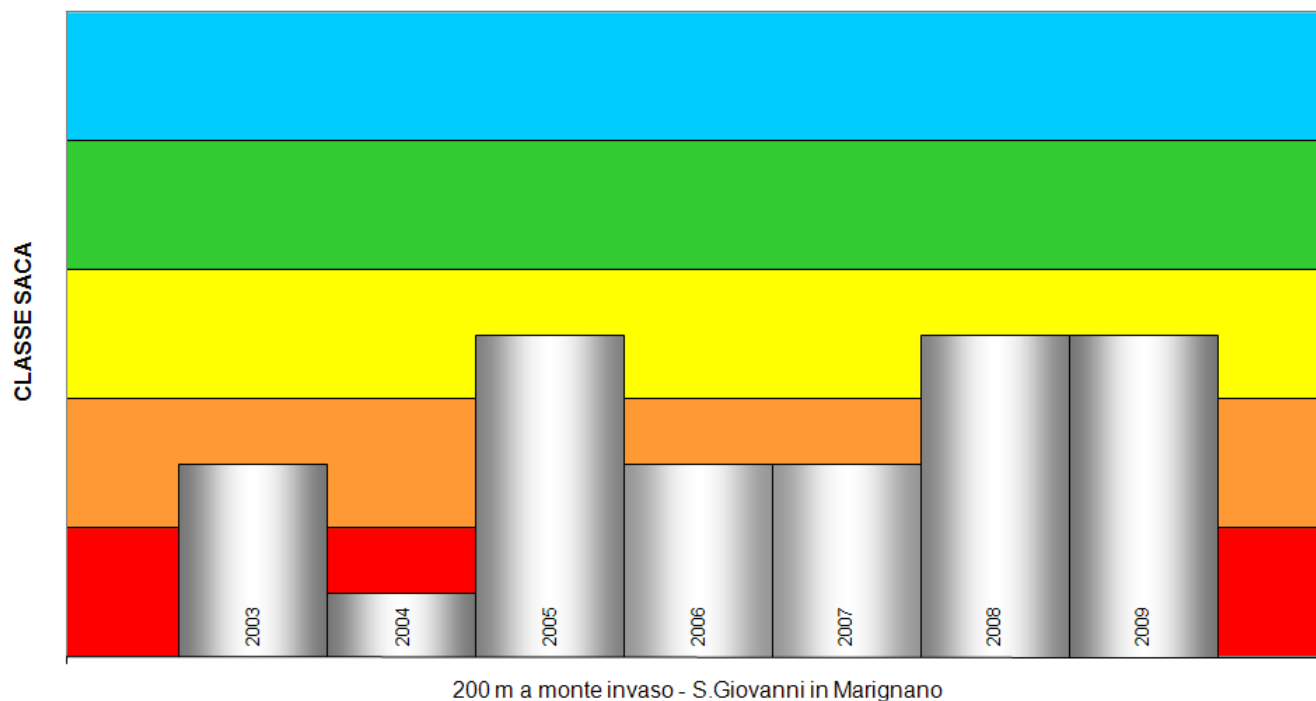
### **Stato Ecologico**

I valori riscontrati per il **LIM (livello 2)** e l'**IBE (classe III)** portano a definire lo **SECA di classe 3**.

Nel 2009 viene, quindi, confermato il miglioramento registrato già nel 2008 rispetto agli anni precedenti (grafico 8.4, pag. 88).

### **Stato Ambientale**

Punto di monitoraggio di tipo AI per cui è prevista la valutazione dello Stato Ambientale (vedi capitolo 12): dal confronto tra lo Stato Ecologico ed i microinquinanti si attribuisce a tale stazione il giudizio “**Sufficiente**” (grafico 8.5).

**TREND SACA  
Bacino CONCA**

**Grafico 8.5 – Trend SACA stazione di monitoraggio Conca 3**
Osservazioni sull'asta fluviale

Nel corso del 2009, il fiume Conca ha registrato un generale miglioramento, sia dal punto di vista chimico microbiologico che biologico, particolarmente evidente nella stazione posta a monte dell'invaso in Comune di San Giovanni in Marignano. Lo Stato Ambientale, seppur indicativo nella stazione Conca2 (22000200), risulta buono nei due punti a monte e sufficiente nel punto a valle.