

## **22. PIANA ALLUVIONALE RAVENNA-FORLÍ-CESENA**

### ***22.1. Aspetti quantitativi***

La carta della piezometria (Fig. 22.1) insieme alla variazione piezometrica (Fig. 22.2) indicano che la risalita piezometrica risulta assai estesa sul ravennate e sul forlivese–cesenate. La depressione piezometrica con minimo tra –5 e –10 m s.l.m. presente su ampia parte della provincia di Ravenna è stata soggetta a una risalita dei livelli nel corso degli ultimi due decenni.

I prelievi idrici ad uso acquedottistico (Fig. 22.3) sono quasi assenti.

### ***22.2. Aspetti qualitativi***

La distribuzione delle concentrazioni di nitrati (Fig. 22.4) non evidenzia fenomeni di contaminazione in atto. Valori compresi tra 7 e 14 mg/l sono da imputarsi a situazioni localizzate e non estendibili ad ampie aree.

L'arsenico (Fig. 22.5) è presente quasi esclusivamente nella piana alluvionale appenninica, con valori localmente molto elevati. L'azoto ammoniacale presenta valori molto elevati in aree molto estese.

I cloruri (Fig. 22.6) sono presenti in ampie aree, sia lungo la fascia di costa che di fronte all'interconoide Ronco–Savio: gli acquiferi captati sono molto profondi (100-300 m) e non si riscontrano effetti di ingressione marina a tali profondità, ma non sono esclusi fenomeni locali di percolazione di acque salmastre. I solfati risultano assenti nell'area in esame.

Valori medio-alti di manganese, ferro (Fig. 22.7) e azoto ammoniacale sono diffusi su tutto il territorio, sia in piana appenninica che padana. Il manganese presenta valori assai bassi in alcune parti della piana appenninica, mentre altrove presenta concentrazioni comunque non elevate. Il ferro presenta alte concentrazioni, maggiori di 1000 microg/l.

### ***22.3. Classificazione qualitativa, quantitativa e stato ambientale***

Lo stato ambientale (Fig. 22.8) è dominato dallo stato particolare legato alle caratteristiche qualitative delle acque. Lo stato quantitativo infatti non presenta criticità in quanto non vi sono deficit idrici se non estremamente localizzati.

Figura 22.1: Carta della piezometria - media anno 2003

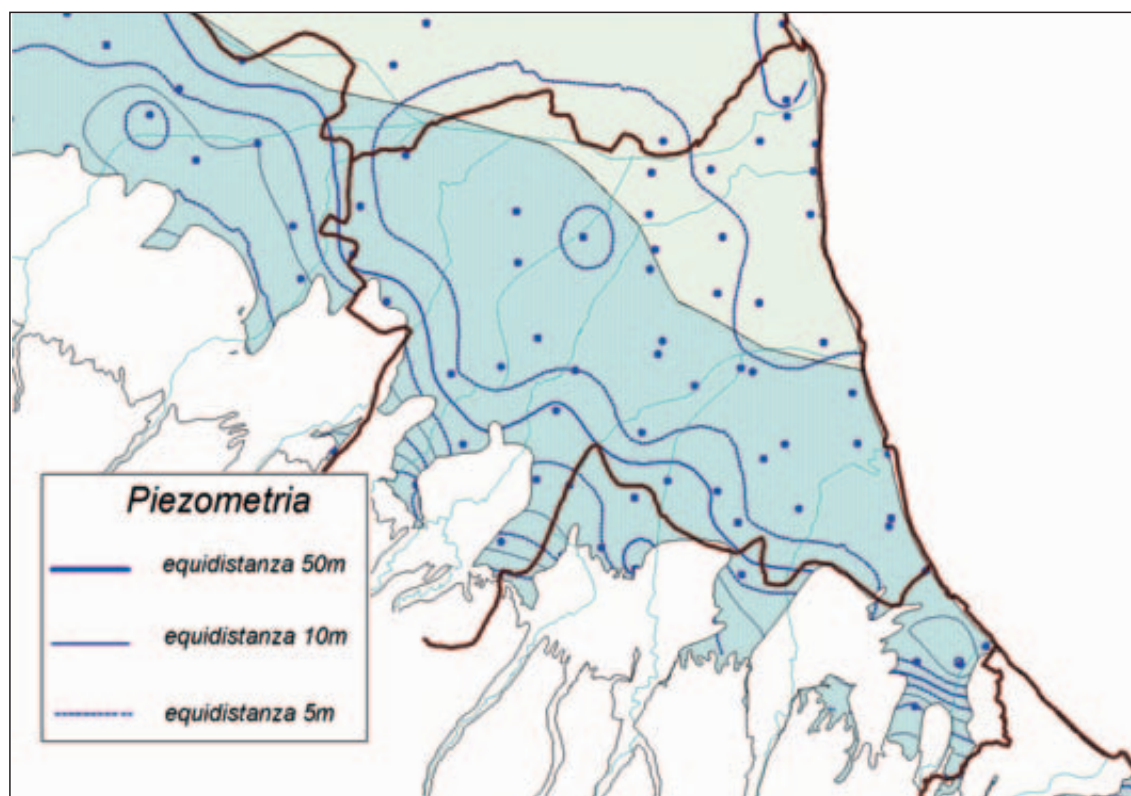


Figura 22.2: Carta della variazione piezometrica - trend medio 1976-2002

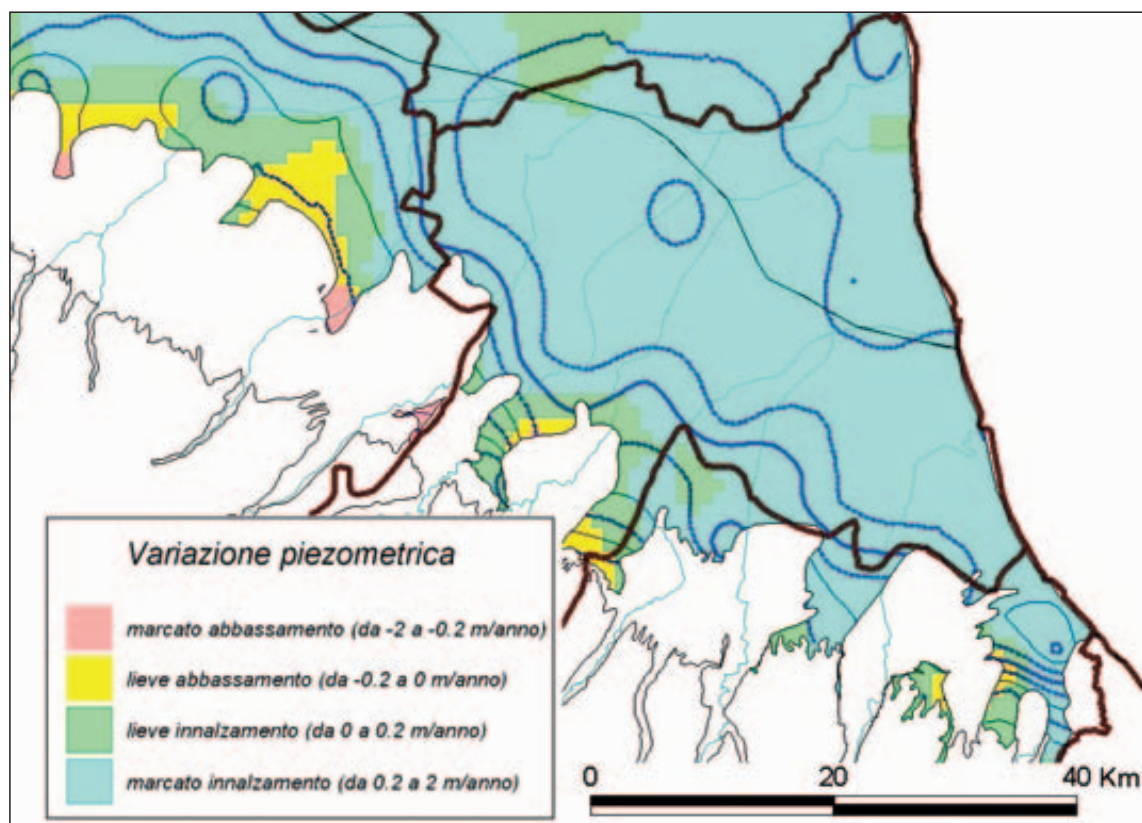


Figura 22.3: Ubicazione ed entità dei prelievi civili annui riferiti al 2002

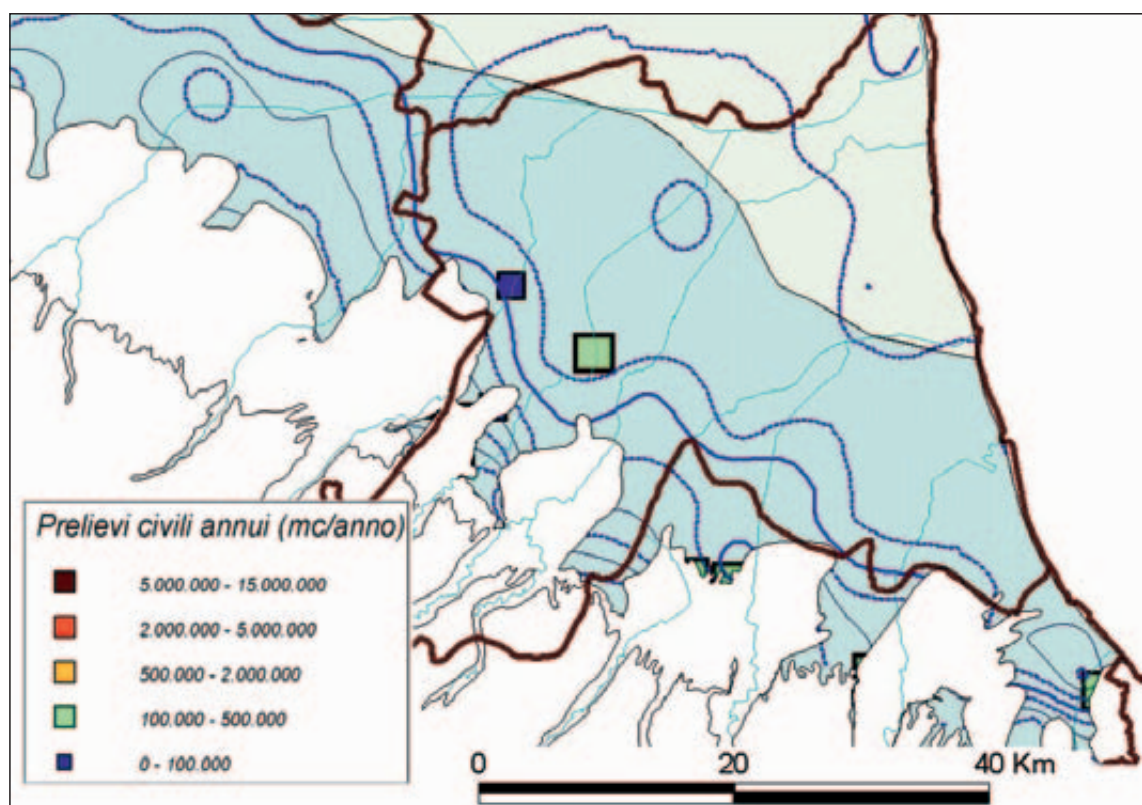


Figura 22.4: Distribuzione puntuale delle concentrazioni di nitrati - media anno 2003

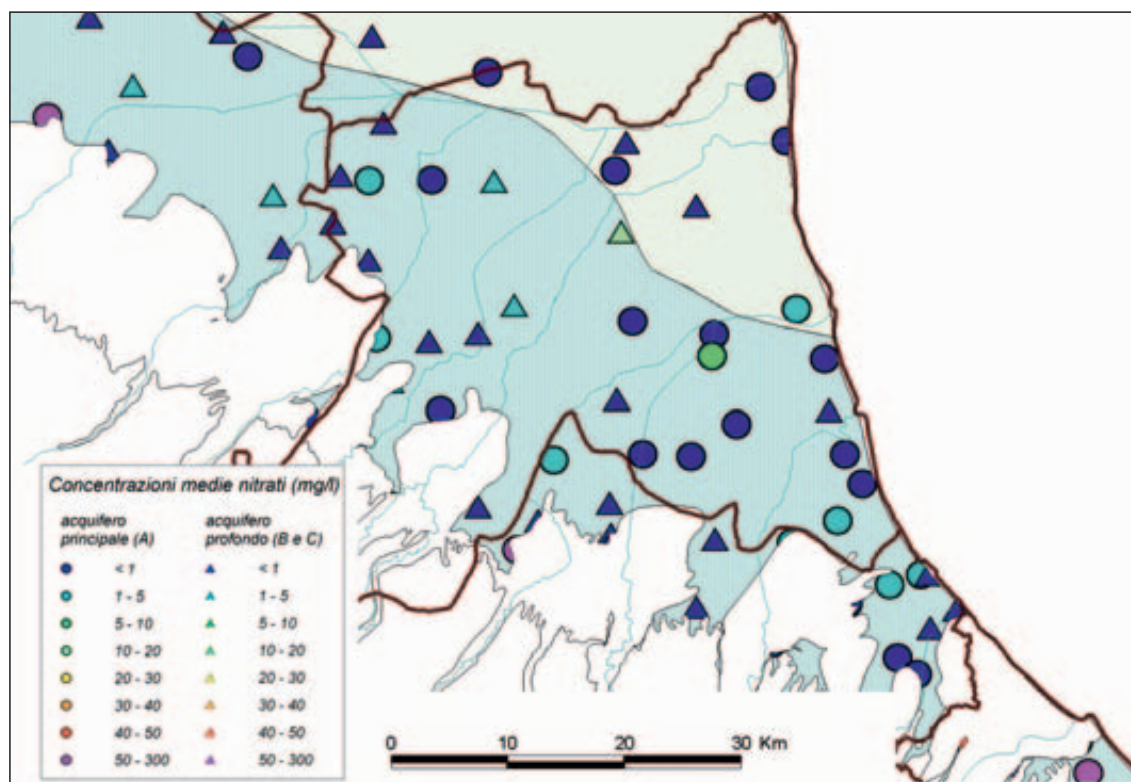




Figura 22.5: Distribuzione areale e puntuale delle concentrazioni di arsenico e ione ammonio - media anno 2003

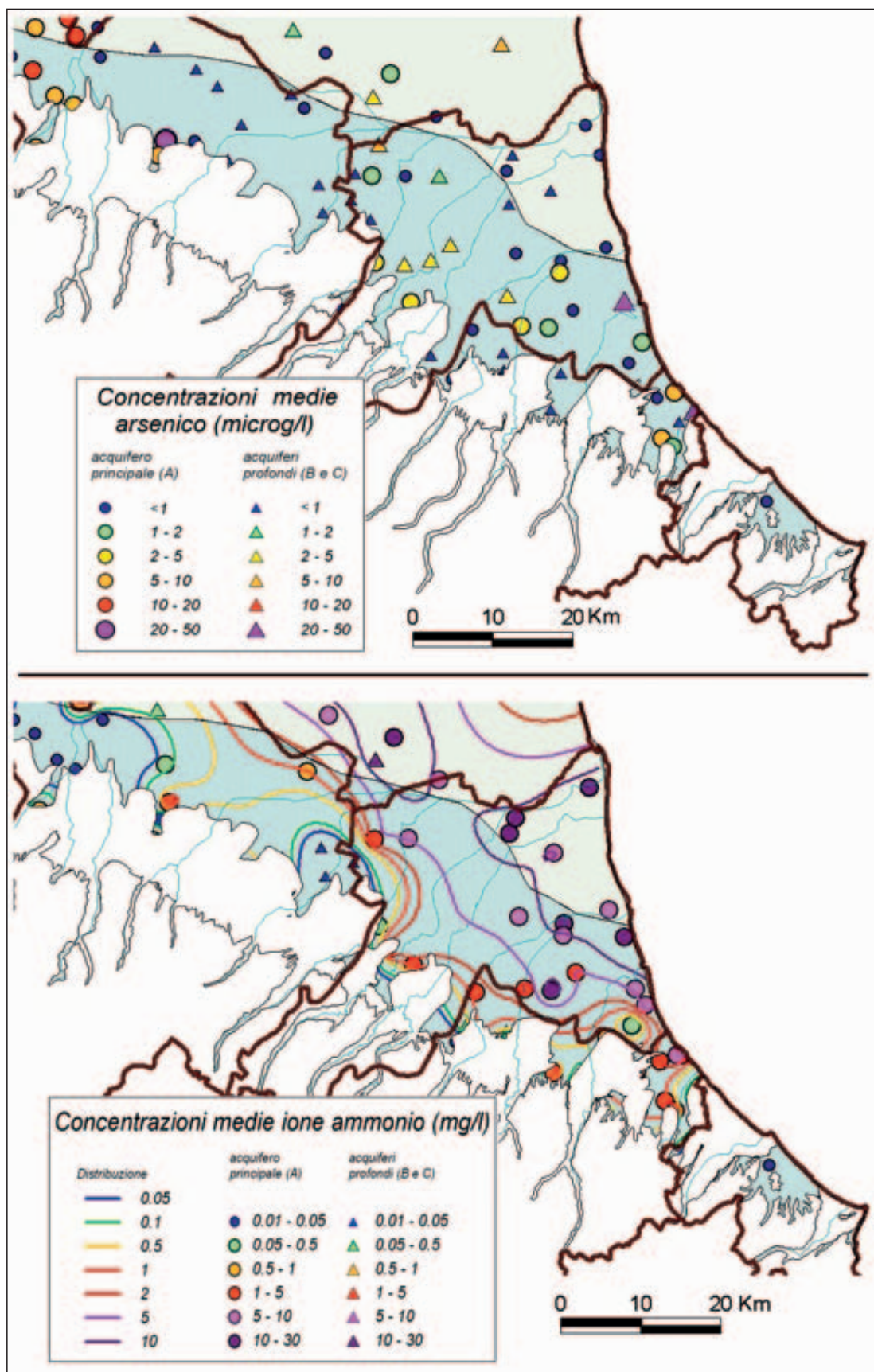


Figura 22.6: Distribuzione areale e puntuale delle concentrazioni di cloruri e solfati - media anno 2003

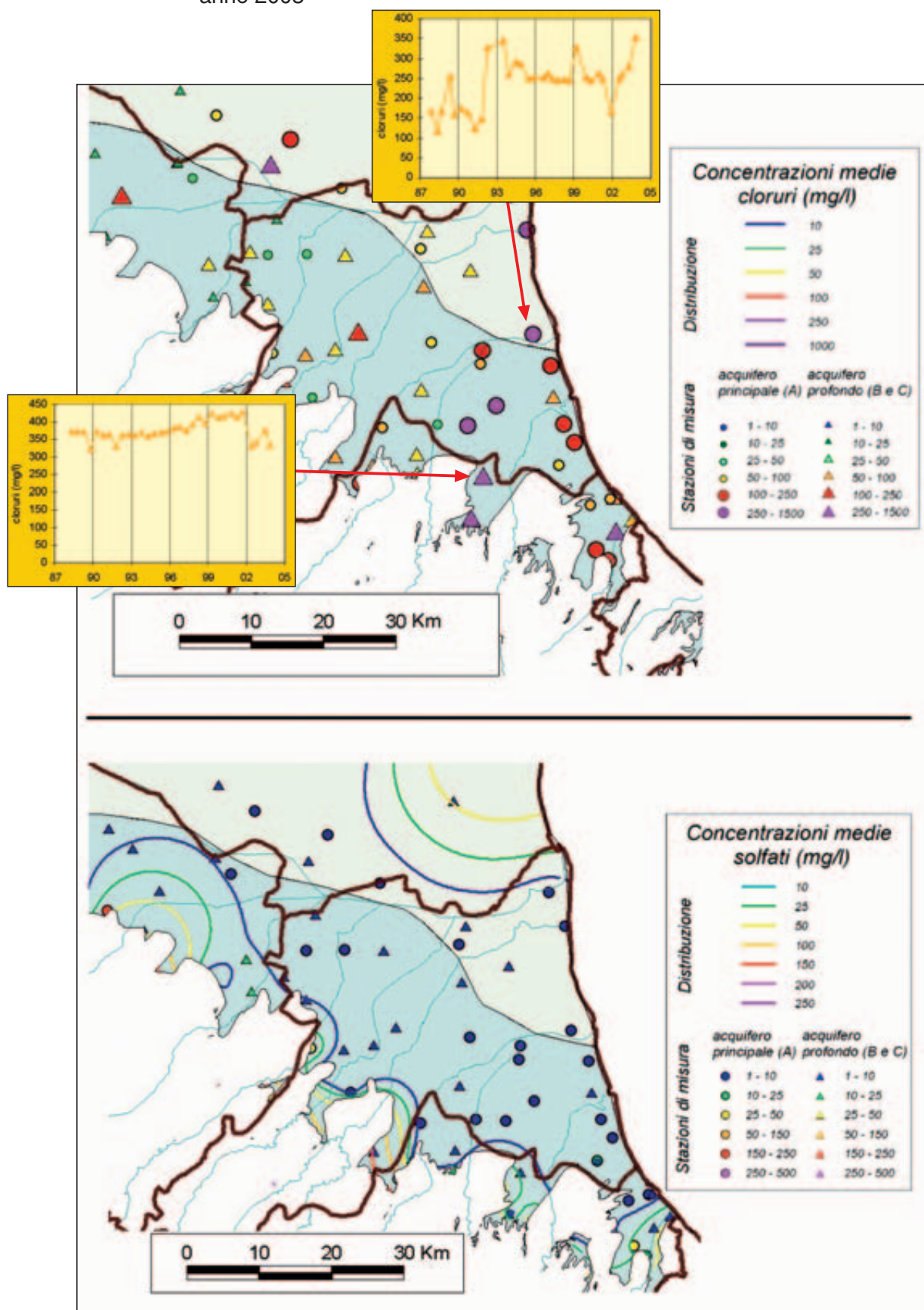




Figura 22.7: Distribuzione areale e puntuale delle concentrazioni di manganese e ferro  
- media anno 2003

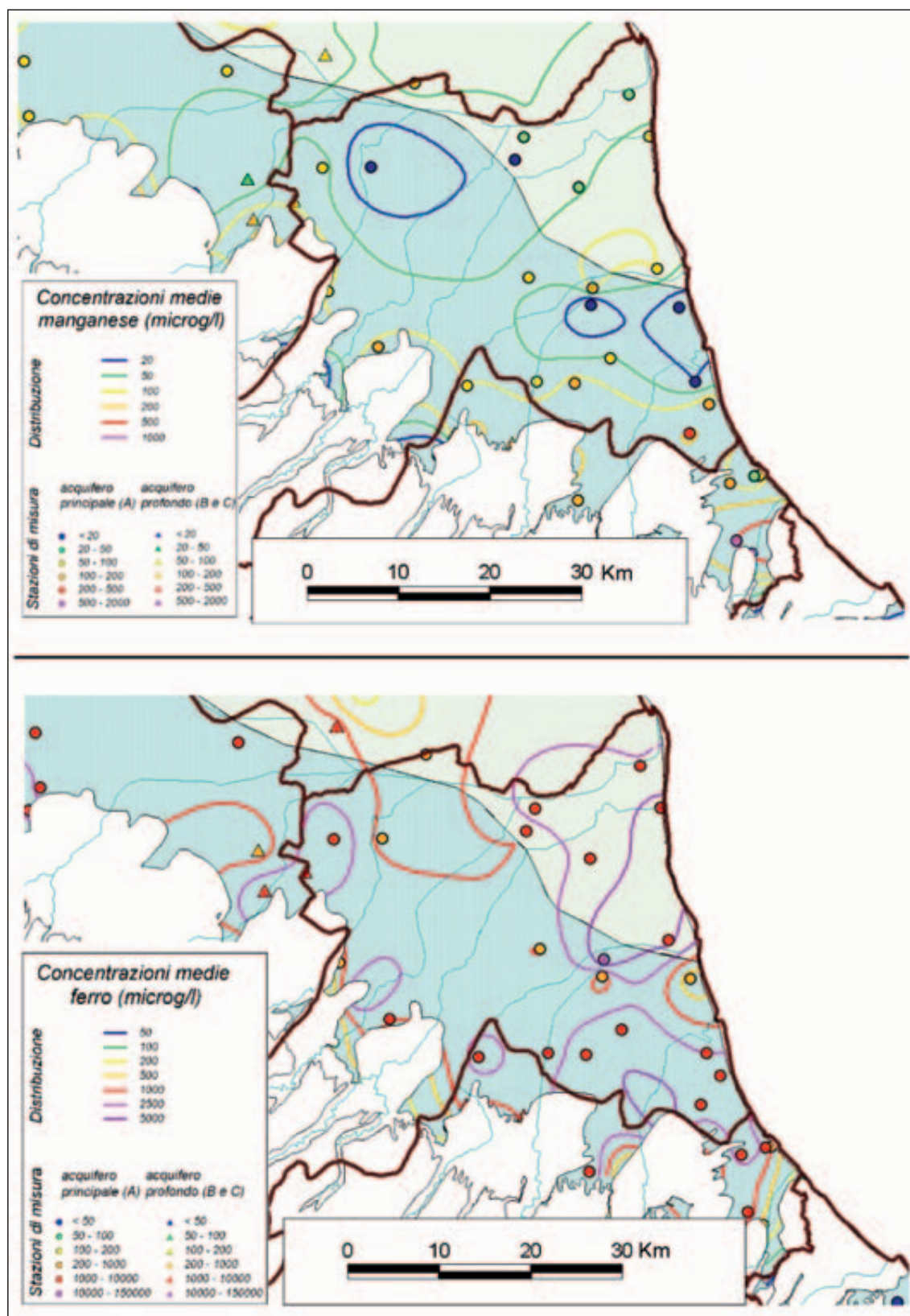


Figura 22.8: Classificazione qualitativa, quantitativa e stato ambientale - anno 2002

