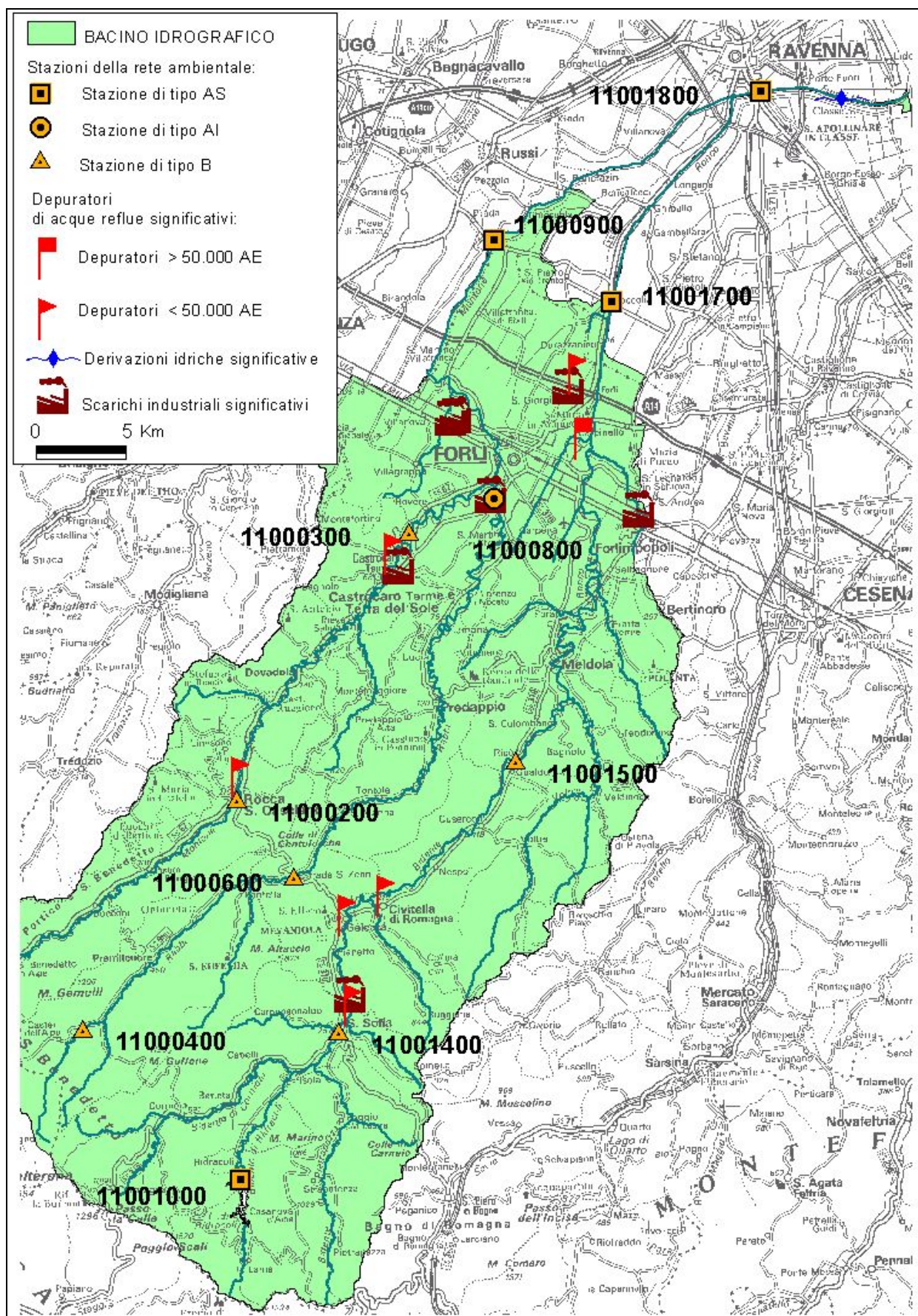


1100 - BACINO DEI FIUMI UNITI



CARATTERISTICHE DEL BACINO IDROGRAFICO E IMPATTO DELL'ATTIVITÀ ANTROPICA

Superficie del bacino	Portata media alla foce	Carico generato nel bacino	Carichi sversati nei corpi idrici		
(km ²)	(m ³ /s)	(AE)	(kg/d)		
			BOD ₅	N	P
1.198,8	14,0	1.662.190	7.014,6	4.279,3	314,0

STAZIONI DI MONITORAGGIO DEL BACINO DEI FIUMI UNITI

Corpo idrico	Stazione	Codice	Tipo	Caratterizzazione
F. Montone	Rocca San Casciano	11000200	B	Non si rilevano significative pressioni. Il depuratore di Rocca San Casciano (1900 AE) si trova a valle del punto di monitoraggio.
F. Montone	Tangenziale Castrocaro ^(o) – Castrocaro Terme	11000300	B	A monte scaricano il depuratore del comune di Castrocaro (12000 AE) e le terme omonime. Significativa è la presenza di allevamenti avicoli e suinicoli. Designata a ciprinidi.
T. Rabbi	Castel dell'Alpe -Premilcuore	11000400	B	Non sono presenti significative pressioni.
T. Rabbi	Ponte – Strada S. Zeno	11000600	B	Nuova stazione situata a valle del depuratore di Premilcuore (3450 AE) e a monte del comune di Predappio, collettato al depuratore di Forlì. Sottende un territorio poco antropizzato e privo di pressioni significative.
T. Rabbi	Vecchiazzano - Forlì	11000800	AI	Influenzata dagli scarichi di fognature non ancora collettate soprattutto nel forlivese. Numerosi attingimenti ad uso irriguo nel tratto pedecollinare.
F. Montone	Ponte Vico – Forlì	11000900	AS	A valle dell'immissione del t. Rabbi. Sono presenti scarichi fognari non collettati del comune di Forlì e di alcuni depuratori industriali, oltre a consistenti attingimenti idrici lungo tutta l'asta fluviale, che incidono sulla portata.
F. Bidente	Santa Sofia	11001400	B	Non sono presenti significative pressioni.
F. Bidente	Ponte del Gualdo ^(o) - Meldola	11001500	B	A valle degli impianti di depurazione di Santa Sofia, Galeata e Civitella (5000 AE totali), e di numerosi trattamenti primari. Consistente è la presenza di allevamenti di bovini, suini e avicoli, oltre ad una industria di lavorazione di carni. Designata a ciprinidi.
F. Ronco	Ponte Coccolia - Ravenna	11001700	AS	Sulla stazione influiscono le fognature miste non depurate, l'apporto del settore agricolo zootecnico, lo scolmatore di piena all'intercettazione dello scolo Cerchia che raccoglie gli scarichi della zona industriale di Forlì, e numerosi attingimenti che riducono significativamente la portata. Sono presenti industrie agroalimentari (zuccherifici, aziende vinicole). Un rilevante elemento di pressione è rappresentato dallo scarico del depuratore di Forlì da 250000 AE. Infine, a valle di Ponte Coccolia risultano 4 immissioni fognarie, più l'immissione dal bacino Lama Superiore quando in piena.
F. Uniti	Ponte Nuovo – Ravenna	11001800	AS	La stazione è collocata a valle della confluenza dei fiumi Montone e Ronco. All'ultima chiusa i Fiumi Uniti sono derivati in dx e sx a fini irrigui. L'alveo risulta altamente innaturale. Presenta notevole stasi estiva.

^(o): stazione appartenente anche alla rete funzionale di idoneità alla vita dei pesci

TREND DEL LIVELLO INQUINAMENTO MACRODESCRITTORI

Corpo Idrico	Stazione	Tipo	1999	2000	2001	2002
F. Montone	Rocca San Casciano	B	320	360	380	300
F. Montone	Tangenziale Castrocaro	B	150	130	150	270
T. Rabbi	Castel dell'Alpe	B		400	420	
T. Rabbi	Ponte - Strada S. Zeno	B				340
T. Rabbi	Vecchiazzano	AI	190	150	210	240
F. Montone	Ponte Vico	AS	140	120	150	180
F. Bidente	Santa Sofia	B	440	400	400	360
F. Bidente	Ponte del Gualdo	B		230	280	280
F. Ronco	Ponte Coccolia	AS	75	60	90	85
F. Uniti	Ponte Nuovo – Ravenna	AS		100	120	125

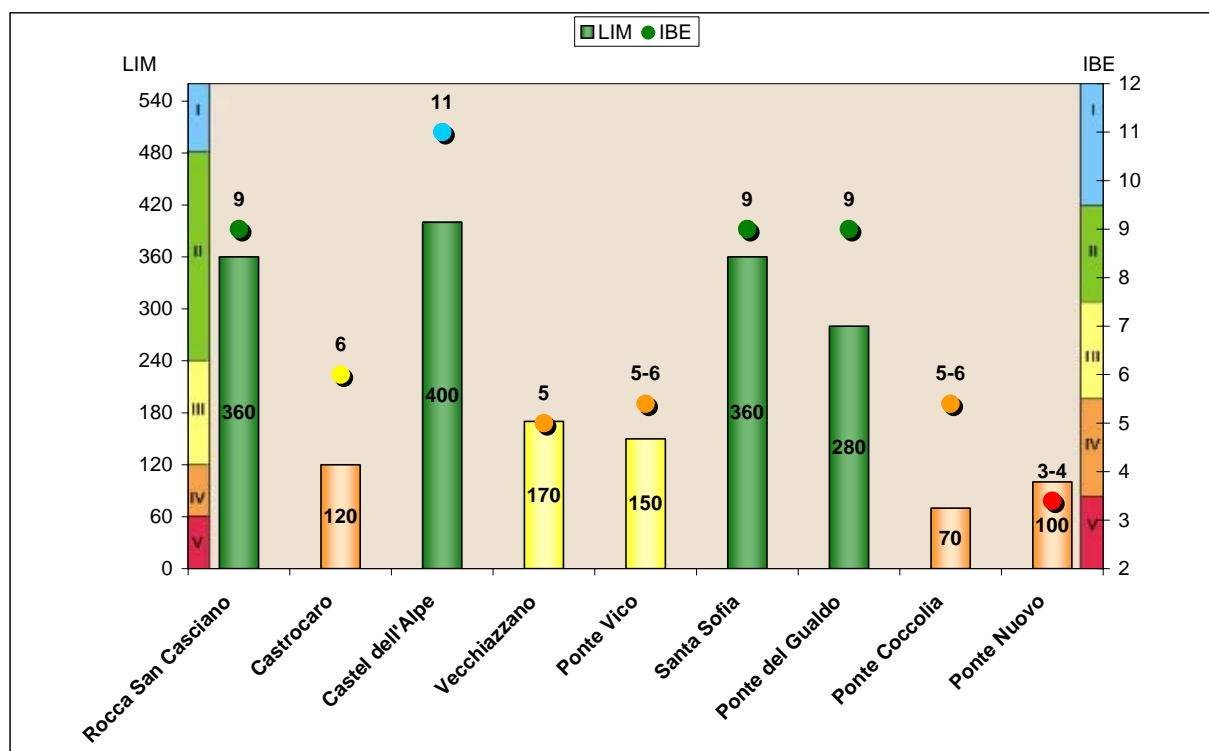
TREND DELL'INDICE BIOTICO ESTESO

Corpo Idrico	Stazione	Tipo	1999	2000	2001	2002
F. Montone	Rocca San Casciano	B	8-9	9	9	9
F. Montone	Tangenziale Castrocaro	B	6	6-7	6	7-6
T. Rabbi	Castel dell'Alpe	B	10-11	10-11	11	10
T. Rabbi	Ponte - Strada S. Zeno	B				9
T. Rabbi	Vecchiazzano	AI		5	4-5	6
F. Montone	Ponte Vico	AS	6	6	5	6
F. Bidente	Santa Sofia	B	8	10-11	8	8
F. Bidente	Ponte del Gualdo	B	9	9	9	7 8
F. Ronco	Ponte Coccolia	AS	4	5	6 5	5
F. Uniti	Ponte Nuovo – Ravenna	AS		3	4	4

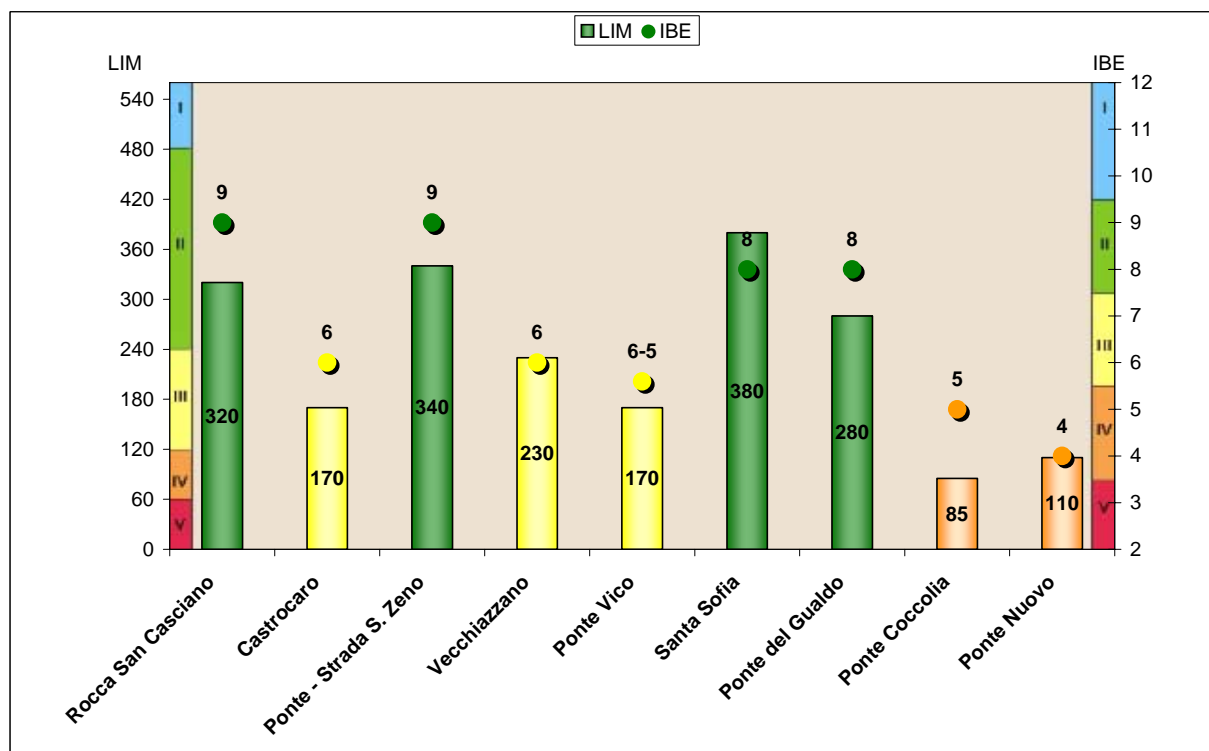
CLASSIFICAZIONE ANNUALE DELLO STATO ECOLOGICO DELLE STAZIONI DI TIPO A

Corpo Idrico	Stazione	Codice	Tipo	2000	2001	2002
T. Rabbi	Vecchiazzano	11000800	AI	Classe 4	Classe 4	Classe 3
F. Montone	Ponte Vico	11000900	AS	Classe 3	Classe 4	Classe 3
F. Ronco	Ponte Coccolia	11001700	AS	Classe 4	Classe 4	Classe 4
F. Uniti	Ponte Nuovo – RA	11001800	AS	Classe 5	Classe 4	Classe 4

STATO ECOLOGICO BIENNALE DEL BACINO DEI FIUMI UNITI
2000-2001



2001-2002



CLASSIFICAZIONE BIENNALE DELLO STATO ECOLOGICO DELLE STAZIONI DI TIPO A

Corpo Idrico	Stazione	Codice	Tipo	2000-2001	2001-2002
T. Rabbi	Vecchiazzano	11000800	AI	Classe 4	Classe 3
F. Montone	Ponte Vico	11000900	AS	Classe 4	Classe 3
F. Ronco	Ponte Coccolia	11001700	AS	Classe 4	Classe 4
F. Uniti	Ponte Nuovo – RA	11001800	AS	Classe 5	Classe 4

ANALISI DI DETTAGLIO DEI MACRODESCRITTORI IN CHIUSURA DI BACINO

Corpo idrico F. UNITI

Stazione 11001800 - Ponte Nuovo – Ravenna (tipo stazione: AS)

Biennio 2000-2001

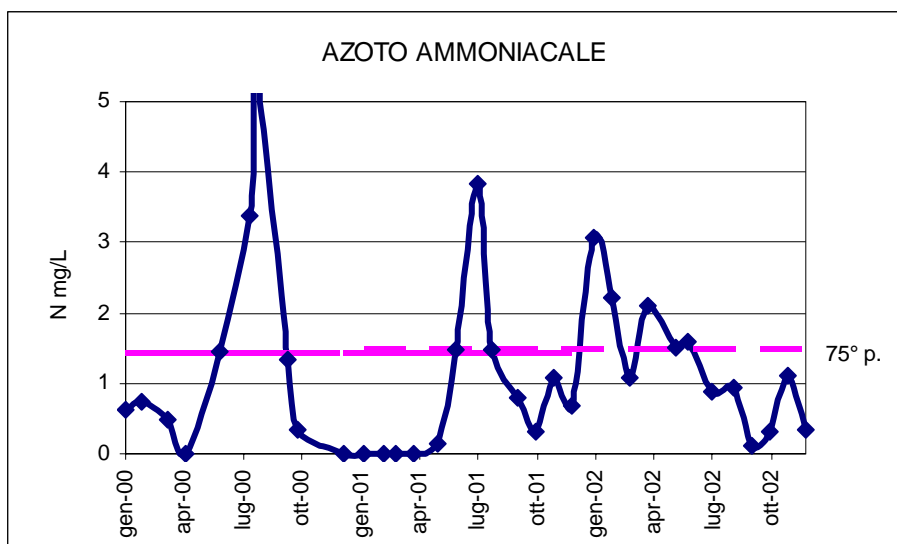
Livello LIM 4

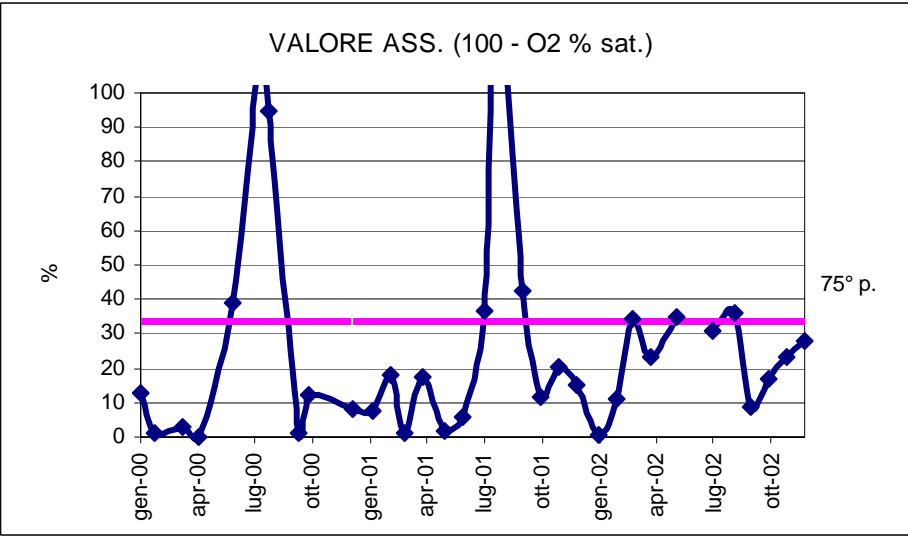
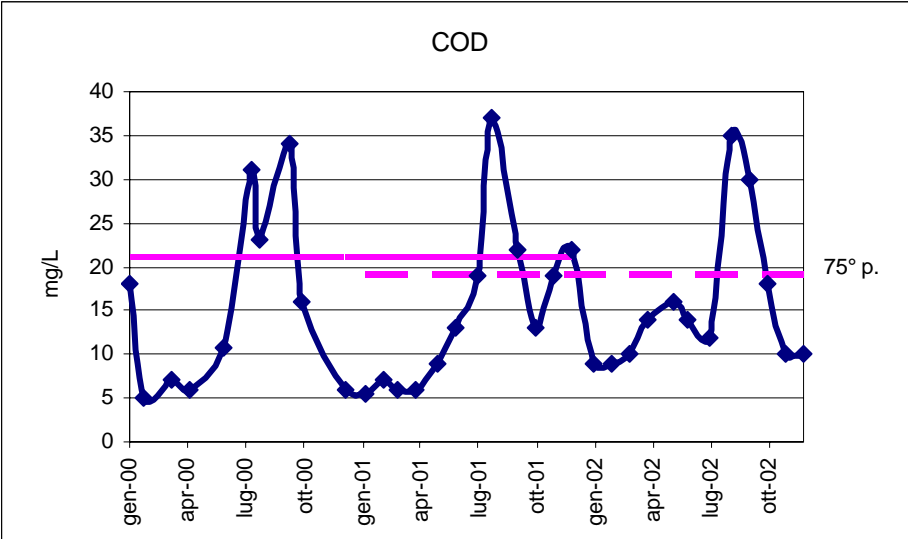
Punteggio 100

Data	NO3 (N mg/L)	NH4 (N mg/L)	B.O.D. 5 (O ₂ mg/L)	C.O.D. (O ₂ mg/L)	P totale (P mg/L)	E. coli (ufc/100 mL)	100 - OD (O ₂ %).
18/01/2000	3,4	0,63	11,1	18,0	0,03	3500	13,0
10/02/2000	2,6	0,75	2,3	5,0	0,12	11000	1,0
23/03/2000	2,7	0,48	1,8	7,0	0,02	1	3,0
20/04/2000	2,2	<0,05	4,1	6,0	0,10	1500	0,0
13/06/2000	2,7	1,44	7,0	10,8	0,21	1200	39,0
27/07/2000	<0,05	3,39	18,1	31,0	0,17		113,0
09/08/2000	<0,05	5,24	15,8	23,0	0,14	0	95,0
25/09/2000	<0,05	1,33	14,2	34,0	0,33	10	1,0
12/10/2000	5,4	0,35	5,2	16,0	0,28	200	12,0
21/12/2000	3,9	<0,05	2,1	6,0	0,01	1300	8,0
22/01/2001	3,3	<0,05	5,0	5,6	0,12	8500	7,7
20/02/2001	2,0	<0,05	5,8	7,0	0,08	1200	18,2
13/03/2001	2,4	<0,05	4,5	6,0	0,11	7500	0,9
09/04/2001	1,9	<0,05	0,6	6,0	0,10	7000	17,7
15/05/2001	2,5	0,13	3,0	9,0	0,08	410	1,9
12/06/2001	2,2	1,48	6,1	13,0	0,08	30	5,6
17/07/2001	1,3	3,83	10,9	19,0	0,39	0	36,6
07/08/2001	<0,05	1,49	17,7	37,0	0,36	0	137,3
18/09/2001	0,2	0,80	11,0	22,0	0,13	10	42,3
16/10/2001	2,60	0,32	4,9	13,0	0,10	20	11,8
13/11/2001	1,7	1,08	8,3	19,0	0,13	9000	20,3
11/12/2001	2,9	0,67	3,4	22,0	0,22	20	15,2
75° percentile	2,7	1,41	11	21	0,20	3500	33
N.ro dati	22	22	22	22	22	21	22
Punteggio parz.	20	10	10	10	20	20	10

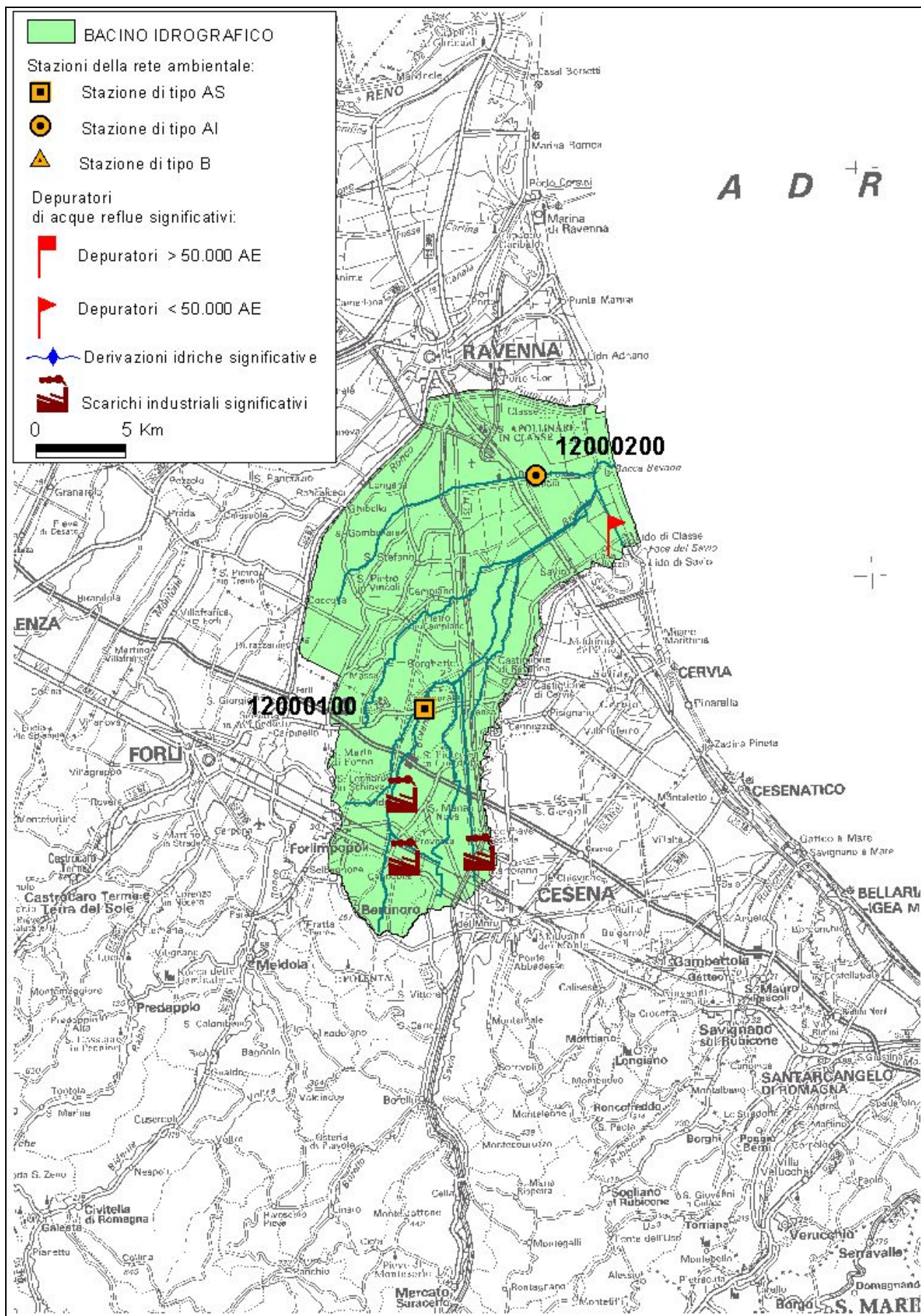
Data	NO3 (N mg/L)	NH4 (N mg/L)	B.O.D. 5 (O ₂ mg/L)	C.O.D. (O ₂ mg/L)	P totale (P mg/L)	E. coli (ufc/100 mL)	100 - OD (O ₂ %).
22/01/2001	3,34	< 0,05	5,0	5,6	0,12	8500	7,7
20/02/2001	2,01	< 0,05	5,8	7,0	0,08	1200	18,2
13/03/2001	2,40	< 0,05	4,5	6,0	0,11	7500	0,9
09/04/2001	1,87	< 0,05	0,6	6,0	0,10	7000	17,7
15/05/2001	2,50	0,13	3,0	9,0	0,08	410	1,9
12/06/2001	2,20	1,48	6,1	13,0	0,08	30	5,6
17/07/2001	1,30	3,83	10,9	19,0	0,39	0	36,6
07/08/2001	< 0,05	1,49	17,7	37,0	0,36	0	137,3
18/09/2001	0,20	0,80	11,0	22,0	0,13	10	42,3
16/10/2001	2,64	0,32	4,9	13,0	0,10	20	11,8
13/11/2001	1,74	1,08	8,3	19,0	0,13	9000	20,3
11/12/2001	2,88	0,67	3,4	22,0	0,22	20	15,2
15/01/2002	2,00	3,08	3,1	9,0	0,19	160	0,7
12/02/2002	2,40	2,22	4,3	9,0	0,12	950	10,8
12/03/2002	2,90	1,07	9,0	10,0	0,08	4	34,4
09/04/2002	2,40	2,11	8,9	14,0	0,08	1800	23,1
21/05/2002	2,90	1,50	5,1	16,0	0,18	80	34,9
10/06/2002	2,30	1,60	6,0	14,0	0,14	0	
16/07/2002	1,10	0,87	2,0	12,0	0,21	850	31,0
19/08/2002	2,40	0,94	8,0	35,0	0,70	10	36,0
16/09/2002	1,40	0,11	7,0	30,0	0,05	100	9,0
14/10/2002	1,70	0,31	2,0	18,0	0,17	1000	17,0
11/11/2002	7,30	1,10	2,0	10,0	0,06	460	23,0
09/12/2002	35,60	0,35	< 2,0	10,0	0,14	70	28,0
75° percentile	2,7	1,49	8	19	0,18	1050	33
N.ro dati	24	24	24	24	24	24	23
Punteggio parz.	20	10	20	10	20	20	10

TREND DEI MACRODESCRITTORI CRITICI IN CHIUSURA DI BACINO





1200 - BACINO DEL BEVANO



CARATTERISTICHE DEL BACINO IDROGRAFICO E IMPATTO DELL'ATTIVITÀ ANTROPICA

Superficie del bacino	Portata media alla foce	Carico generato nel bacino	Carichi sversati nei corpi idrici		
(km ²)	(m ³ /s)	(AE)	(kg/d)		
			BOD ₅	N	P
314,9	2,1*	357.482	2485,4	1992,5	145,1

* nel periodo ottobre-maggio

STAZIONI DI MONITORAGGIO DEL BACINO DEL BEVANO

Corpo idrico	Stazione	Codice	Tipo	Caratterizzazione
T. Bevano	Casemurate - Forlì	12000100	AS	La criticità deriva prevalentemente da scarichi civili e industriali di lavorazione dei prodotti agro-alimentari e zootecnici; si rileva un'alta densità di allevamenti, in particolare avicoli. Da sottolineare il problema della scarsissima portata naturale del corso d'acqua.
Fosso Ghiaia	P.te Pineta – Ravenna	12000200	AI	Chiusura di sotto-bacino. Riceve tramite due impianti idrovori le acque di dreno delle zone depresse circostanti, che presentano discreta salinità a causa della ridottissima profondità dell'interfaccia salino-dolce del complesso freatico. Riceve inoltre numerosi scarichi fognari non depurati e scolmatori di piena.

TREND DEL LIVELLO INQUINAMENTO MACRODESCRITTORI

Corpo Idrico	Stazione	Tipo	1999	2000	2001	2002
T. Bevano	Casemurate	AS	70	50	65	75
Fosso Ghiaia	P.te Pineta – Ravenna	AI	85	125	140	95

TREND DELL'INDICE BIOTICO ESTESO

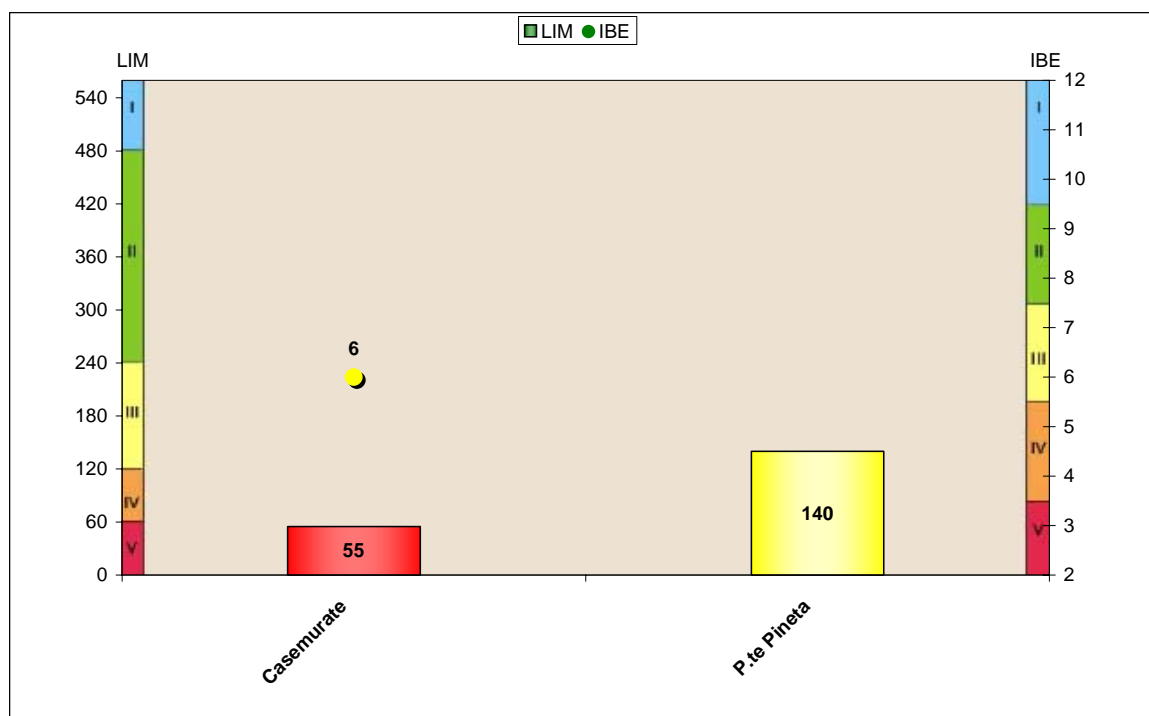
Corpo Idrico	Stazione	Tipo	1999	2000	2001	2002
T. Bevano	Casemurate	AS	6	7	5	7
Fosso Ghiaia	P.te Pineta – Ravenna	AI	-	-	-	-

(-): IBE non applicabile a causa della salinità delle acque

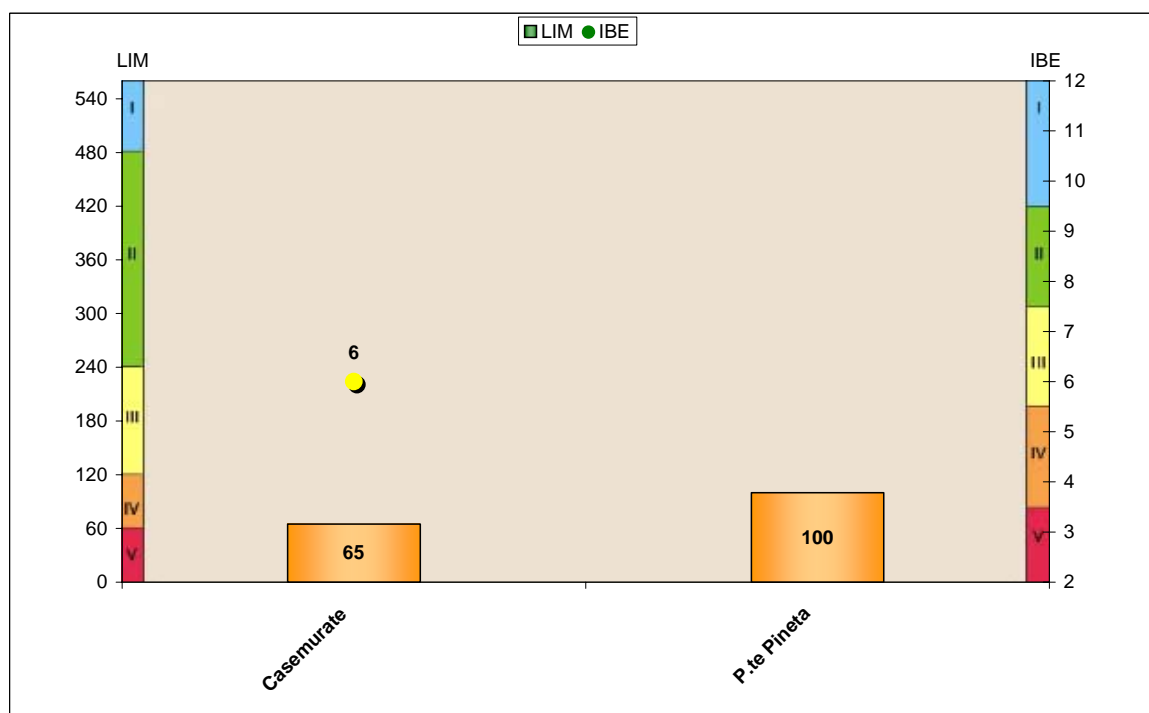
CLASSIFICAZIONE ANNUALE DELLO STATO ECOLOGICO DELLE STAZIONI DI TIPO A

Corpo Idrico	Stazione	Codice	Tipo	2000	2001	2002
T. Bevano	Casemurate	12000100	AS	Classe 5	Classe 4	Classe 4
Fosso Ghiaia	P.te Pineta – Ravenna	12000200	AI	Classe 3	Classe 3	Classe 4

STATO ECOLOGICO BIENNALE DEL BACINO DEL BEVANO
2000-2001



2001-2002



CLASSIFICAZIONE BIENNALE DELLO STATO ECOLOGICO DELLE STAZIONI DI TIPO A

Corpo Idrico	Stazione	Codice	Tipo	2000-2001	2001-2002
T. Bevano	Casemurate	12000100	AS	Classe 5	Classe 4
Fosso Ghiaia	P.te Pineta – Ravenna	12000200	AI	Classe 3	Classe 4

ANALISI DI DETTAGLIO DEI MACRODESCRITTORI IN CHIUSURA DI BACINO

Corpo idrico T. BEVANO

Stazione 12000100 - Casemurate (tipo stazione: AS)

Biennio 2000-2001

Livello LIM 5

Punteggio 55

Data	NO3 (N mg/L)	NH4 (N mg/L)	B.O.D. 5 (O ₂ mg/L)	C.O.D. (O ₂ mg/L)	P totale (P mg/L)	E. coli (ufc/100 mL)	100 - OD (O ₂ %).
19/01/2000	7,2	1,20	7,7	25,0	0,48	1800	32,0
18/02/2000	4,4	2,10	12,0	26,0	0,45	4400	42,0
22/03/2000	7,2	1,30	15,0	35,0	0,92	7000	58,0
21/04/2000	8,6	1,40	10,0	35,0	1,00	< 100	27,0
17/05/2000	7,7	0,83	7,0	33,0	1,70	600	67,0
16/06/2000	6,2	3,00	6,0	36,0	1,80	10000	61,0
19/07/2000	8,2	7,20	2,5	35,0	1,70	3600	57,0
13/10/2000	3,2	4,20	10,0	35,0	0,85	14000	42,0
22/11/2000	5,5	1,20		20,0	0,67	25000	31,0
15/12/2000	2,1	9,10	6,5	19,0	1,70	1500	35,0
12/01/2001	8,8	1,70	7,5	25,0	0,69	5800	26,9
09/02/2001	15,0	1,40	6,0	20,0	0,38	15700	27,2
09/03/2001	6,0	0,36	5,0	18,0	0,48	3100	23,7
20/04/2001	7,9	0,87	4,0	18,0	0,26	7000	28,9
04/05/2001	4,1	2,60	5,8	22,0	0,54	8100	44,4
20/06/2001	6,1	9,90	8,0	20,0	1,60	800	36,1
20/07/2001	2,7	9,30	6,0	28,0	1,60	44000	46,7
03/08/2001	2,6	4,60	11,0	40,0	2,30	14000	42,8
07/09/2001	4,9	2,60	15,0	30,0	0,49	1400	49,3
03/10/2001	3,2	4,00	6,0	30,0	0,75	1200	53,9
16/11/2001	6,4	1,90	6,5	20,0	0,64	300	29,8
07/12/2001	4,2	4,60	8,5	18,0	1,40	550	31,5
75° percentile	7,6	4,50	10	35	1,60	9525	49
N.ro dati	22	22	21	22	22	22	22
Punteggio parz.	10	5	10	5	5	10	10

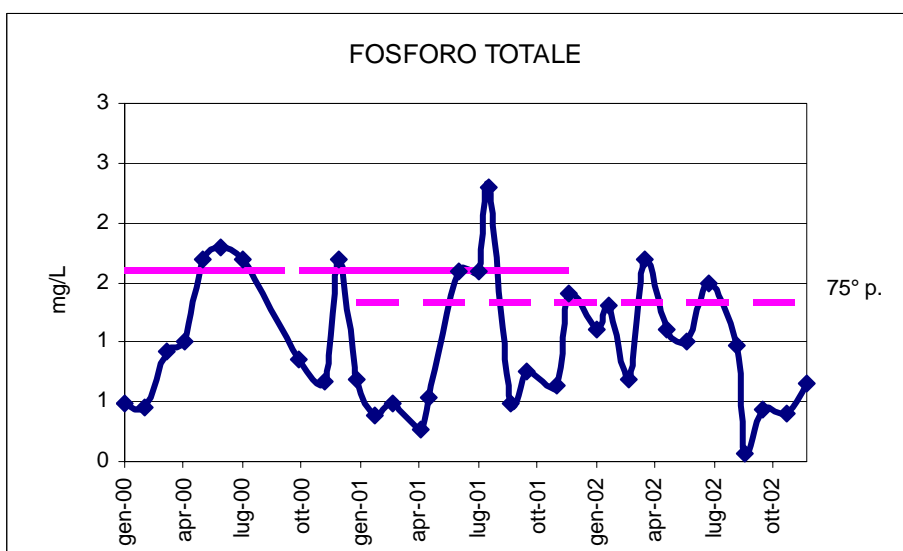
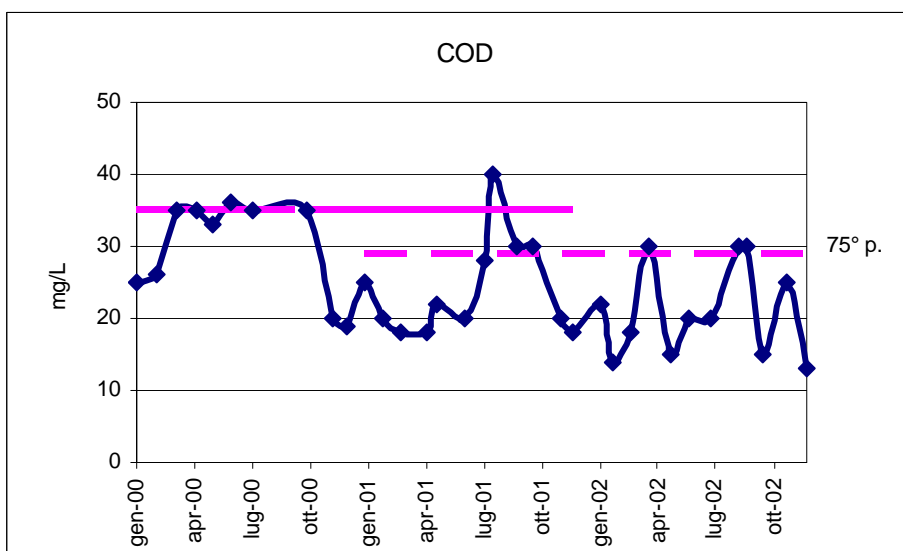
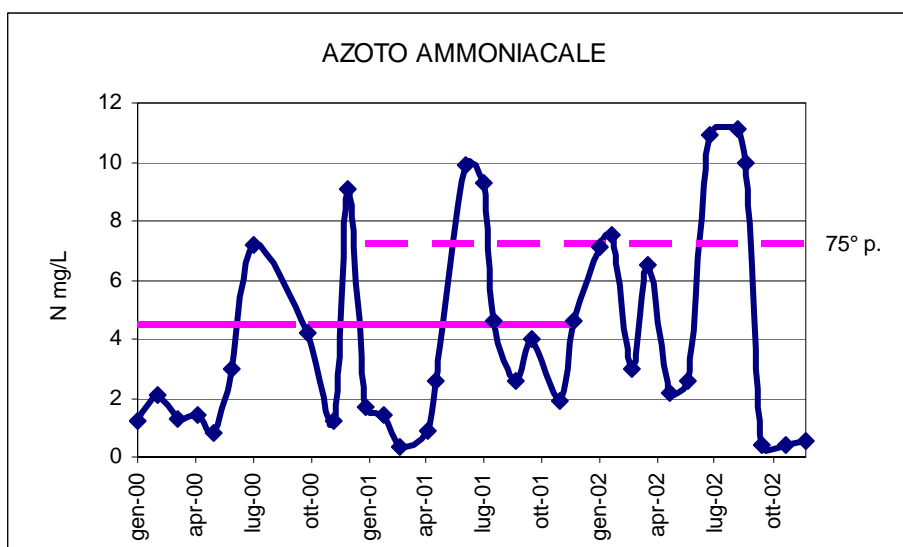
Biennio 2001-2002

Livello LIM 4

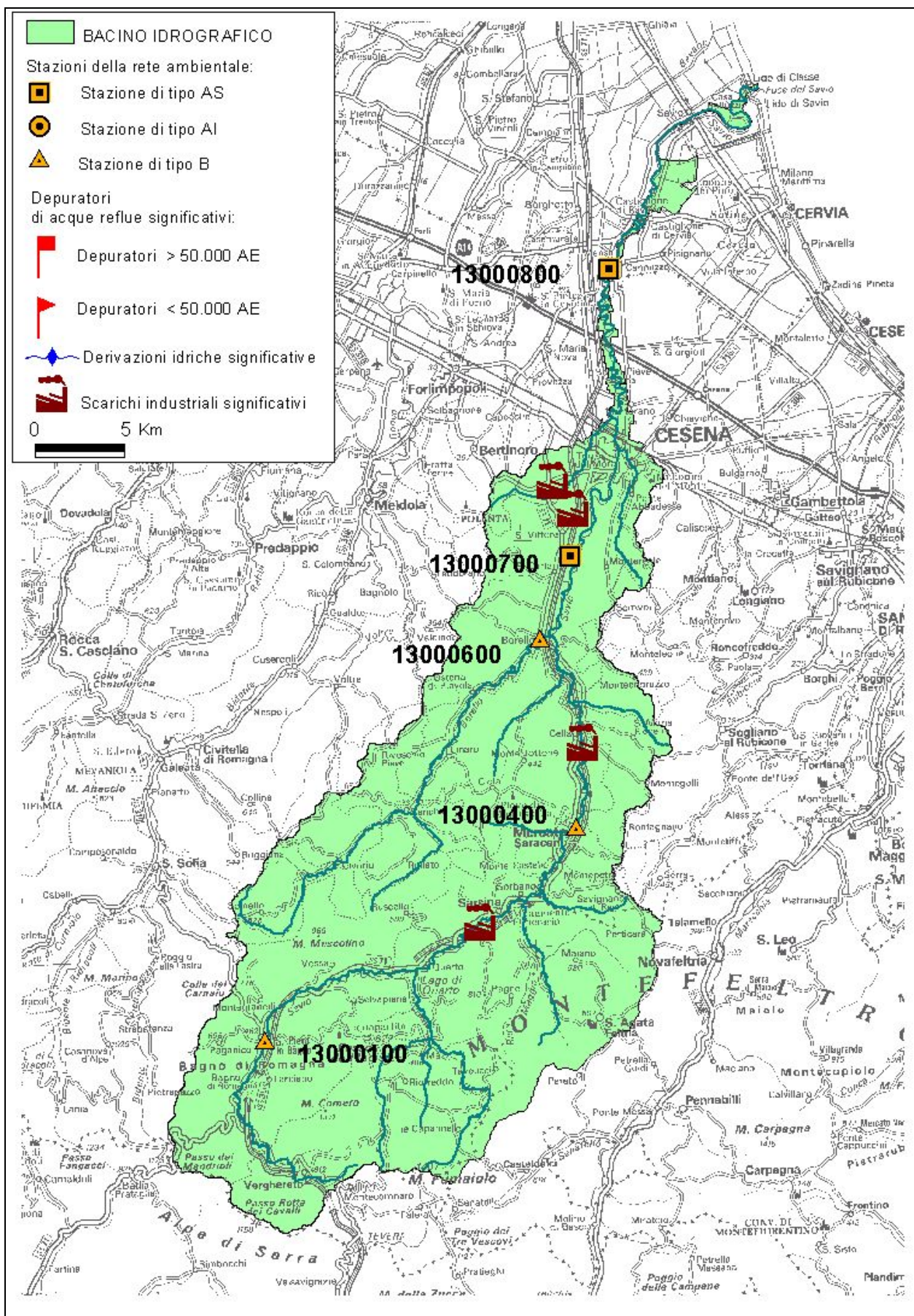
Punteggio 65

Data	NO3 (N mg/L)	NH4 (N mg/L)	B.O.D. 5 (O ₂ mg/L)	C.O.D. (O ₂ mg/L)	P totale (P mg/L)	E. coli (ufc/100 mL)	100 - OD (O ₂ %).
12/01/2001	8,80	1,70	7,5	25,0	0,69	5800	26,9
09/02/2001	15,00	1,40	6,0	20,0	0,38	15700	27,2
09/03/2001	6,00	0,36	5,0	18,0	0,48	3100	23,7
20/04/2001	7,90	0,87	4,0	18,0	0,26	7000	28,9
04/05/2001	4,10	2,60	5,8	22,0	0,54	8100	44,4
20/06/2001	6,10	9,90	8,0	20,0	1,60	800	36,1
20/07/2001	2,70	9,30	6,0	28,0	1,60	44000	46,7
03/08/2001	2,60	4,60	11,0	40,0	2,30	14000	42,8
07/09/2001	4,90	2,60	15,0	30,0	0,49	1400	49,3
03/10/2001	3,20	4,00	6,0	30,0	0,75	1200	53,9
16/11/2001	6,40	1,90	6,5	20,0	0,64	300	29,8
07/12/2001	4,20	4,60	8,5	18,0	1,40	550	31,5
18/01/2002	3,40	7,10	8,0	22,0	1,10	1000	35,6
06/02/2002	31,00	7,50	2,0	14,0	1,30	4300	51,0
08/03/2002	6,10	3,00	9,0	18,0	0,69	1200	49,0
03/04/2002	1,30	6,50	15,0	30,0	1,70	1100	66,0
08/05/2002	3,50	2,20	7,0	15,0	1,10	9600	44,0
07/06/2002	2,10	2,60	5,0	20,0	1,00	5800	41,0
12/07/2002	2,30	10,90	4,0	20,0	1,50	4200	35,0
23/08/2002	2,00	11,10	8,0	30,0	0,98	800	33,0
06/09/2002	1,60	10,00	4,0	30,0	0,06	600	49,0
02/10/2002	9,40	0,40	2,0	15,0	0,44	300	35,0
08/11/2002	8,30	0,38	6,0	25,0	0,40	1300	36,0
09/12/2002	16,50	0,53	< 2,0	13,0	0,66	10000	27,0
75° percentile	8,0	7,20	8	29	1,33	7275	47
N.ro dati	24	24	24	24	24	24	24
Punteggio parz.	10	5	20	5	5	10	10

TREND DEI MACRODESCRITTORI CRITICI IN CHIUSURA DI BACINO



1300 - BACINO DEL SAVIO



CARATTERISTICHE DEL BACINO IDROGRAFICO E IMPATTO DELL'ATTIVITÀ ANTROPICA

Superficie del bacino	Portata media alla foce	Carico generato nel bacino	Carichi sversati nei corpi idrici		
(km ²)	(m ³ /s)	(AE)	(kg/d)		
			BOD ₅	N	P
653,6	8,4	891.792	3204,7	1785,1	126,0

STAZIONI DI MONITORAGGIO DEL BACINO DEL SAVIO

Corpo idrico	Stazione	Codice	Tipo	Caratterizzazione
F. Savio	S. Piero in Bagno ^(o) – Bagno di Romagna	13000100	B	Non si rilevano significativi fattori di pressione oltre alla presenza di numerosi allevamenti, in particolare di bovini. Designata a salmonidi
F. Savio	Mercato Saraceno	13000400	B	Riceve gli scarichi del comune di Bagno di Romagna, comprendente frazioni non depurate. Qui sono presenti i due allevamenti di suini più consistenti del bacino ed una industria di lavorazione di materie plastiche.
T. Borello	Borello ^(o) - Cesena	13000600	B	La principale criticità è rappresentata dagli scarichi civili non depurati degli abitati distribuiti lungo l'asta fluviale. La stessa frazione di Borello è sprovvista di depuratore. E' presente una industria di lavorazione di materiali da costruzione. Designata a ciprinidi
F. Savio	San Carlo ^(o) - Cesena	13000700	AS	A valle della confluenza del t. Borello. Si segnala la presenza di numerosi allevamenti, soprattutto avicoli, e di industrie di lavorazione della carne. Designata a ciprinidi
F. Savio	Ponte Matellica - Cervia	13000800	AS	Riceve numerosi scarichi di fognature non collettate del comune di Cesena, dello scolmatore di piena di Cesuola e reflui industriali di lavorazione di carni avicole. Nel bacino le attività agricole e zootecniche sono molto sviluppate e diverse sono le aree industriali soprattutto nella zona di Cesena. Si segnala la presenza di uno sbarramento subito a valle della stazione.

(^o): stazione appartenente anche alla rete funzionale di idoneità alla vita dei pesci

TREND DEL LIVELLO INQUINAMENTO MACRODESCRITTORI

Corpo Idrico	Stazione	Tipo	1999	2000	2001	2002
F. Savio	S. Piero in Bagno	B		260	250	360
F. Savio	Mercato Saraceno	B	300	200	280	280
T. Borello	Borello	B	240	150	170	280
F. Savio	San Carlo	AS	290	180	300	280
F. Savio	Ponte Matellica	AS	190	150	180	300

TREND DELL'INDICE BIOTICO ESTESO

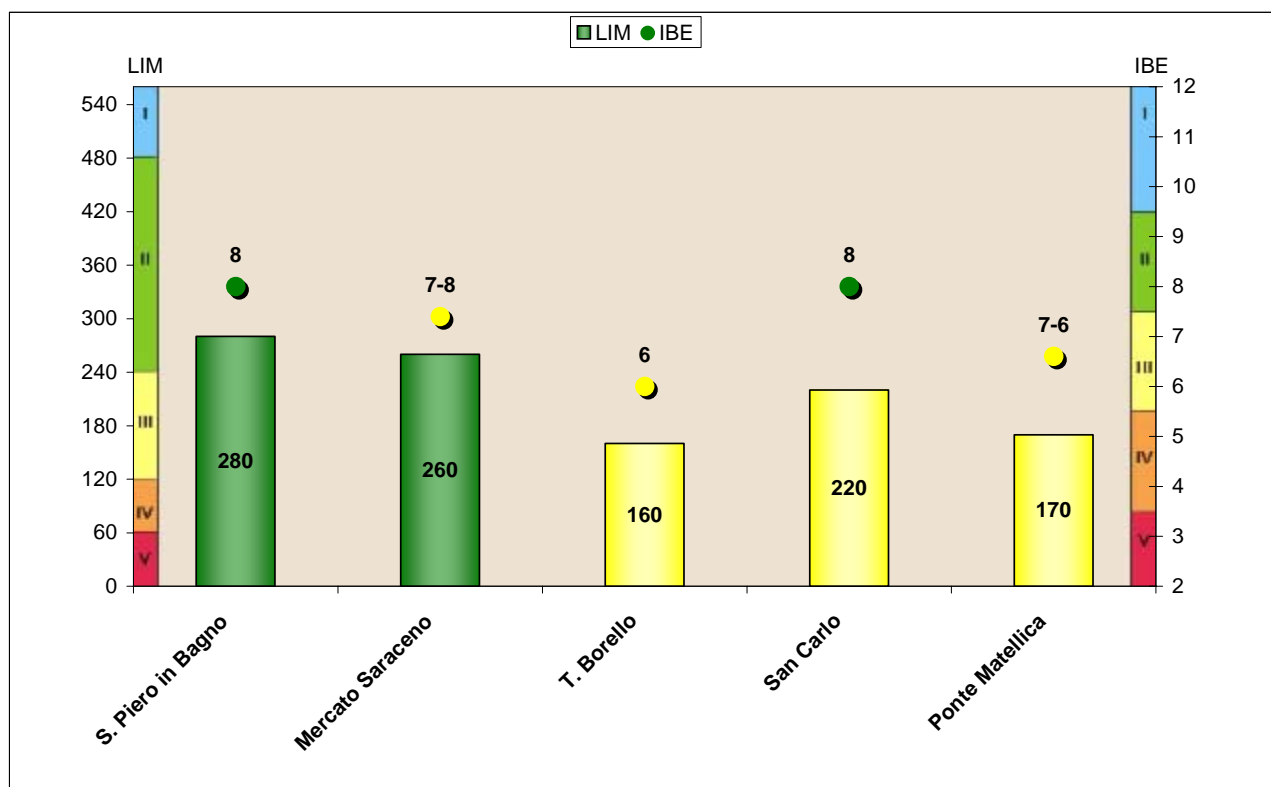
Corpo Idrico	Stazione	Tipo	1999	2000	2001	2002
F. Savio	S. Piero in Bagno	B	9	7 8	9-8	10-11
F. Savio	Mercato Saraceno	B	6-7	7	8	8
T. Borello	Borello	B	8	5 6	6	7
F. Savio	San Carlo	AS	6-7	8	9-8	7
F. Savio	Ponte Matellica	AS	6	7	6-7	6

CLASSIFICAZIONE ANNUALE DELLO STATO ECOLOGICO DELLE STAZIONI DI TIPO A

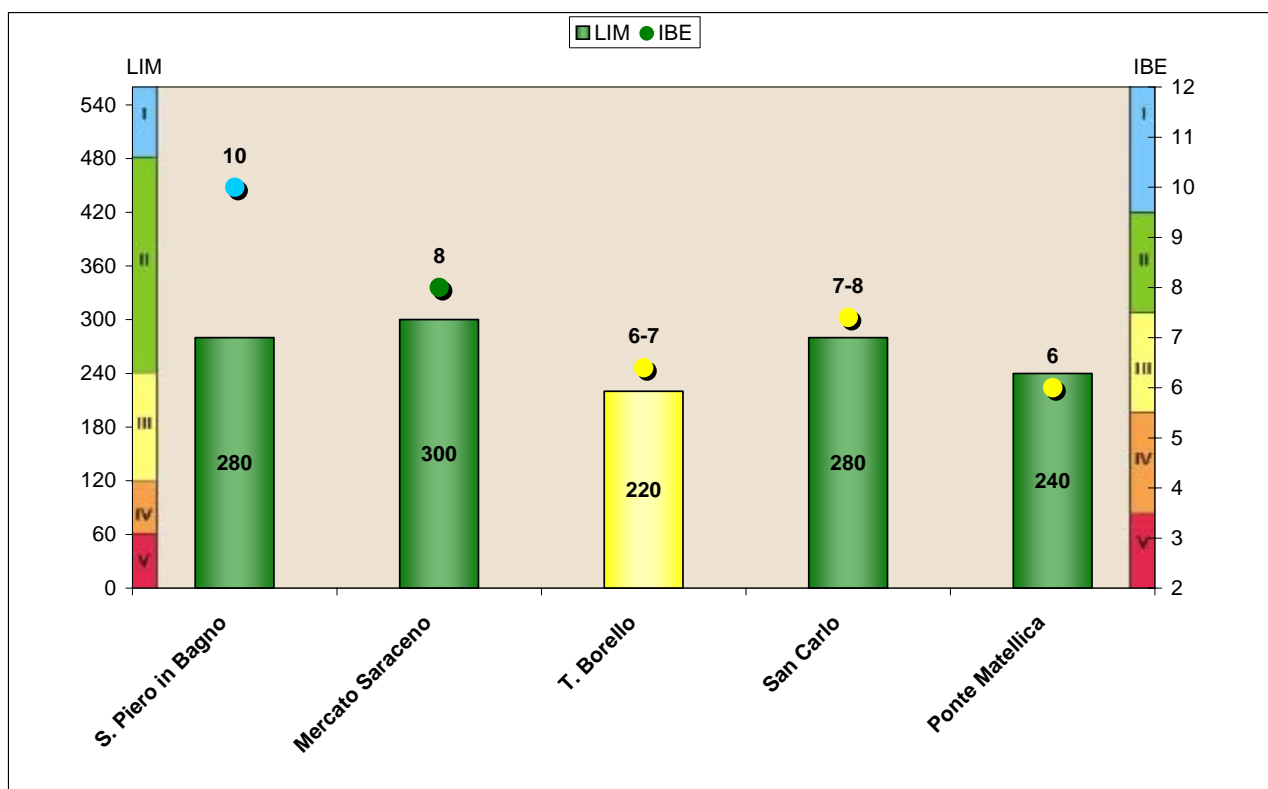
Corpo Idrico	Stazione	Codice	Tipo	2000	2001	2002
F. Savio	San Carlo	13000700	AS	Classe 3	Classe 2	Classe 3
F. Savio	Ponte Matellica	13000800	AS	Classe 3	Classe 3	Classe 3

STATO ECOLOGICO BIENNALE DEL BACINO DEL SAVIO

2000-2001



2001-2002



CLASSIFICAZIONE BIENNALE DELLO STATO ECOLOGICO DELLE STAZIONI DI TIPO A

Corpo Idrico	Stazione	Codice	Tipo	2000-2001	2001-2002
F. Savio	San Carlo	13000700	AS	Classe 3	Classe 3
F. Savio	Ponte Matellica	13000800	AS	Classe 3	Classe 3

ANALISI DI DETTAGLIO DEI MACRODESCRITTORI IN CHIUSURA DI BACINO

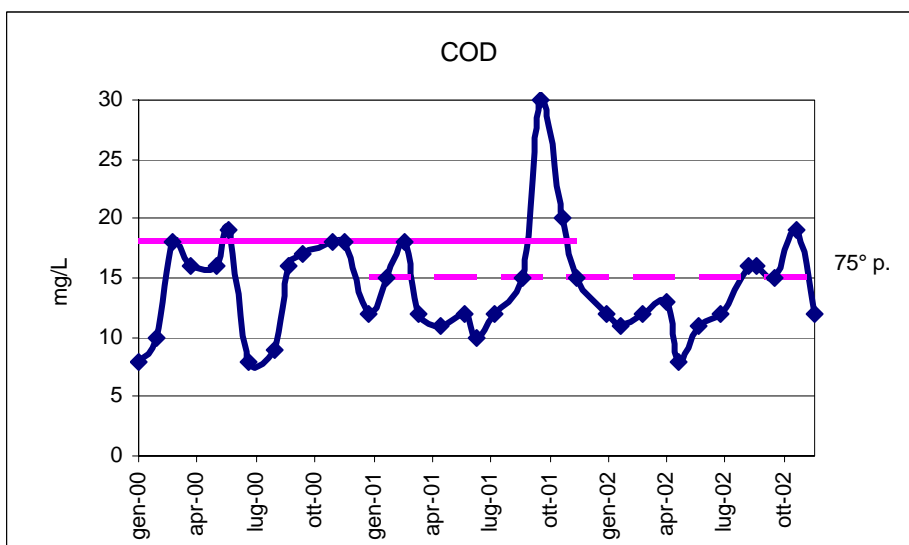
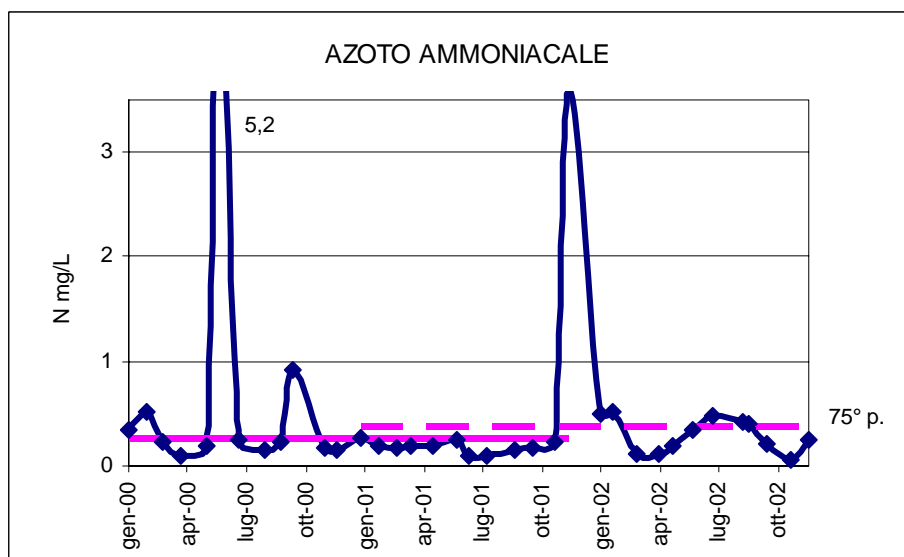
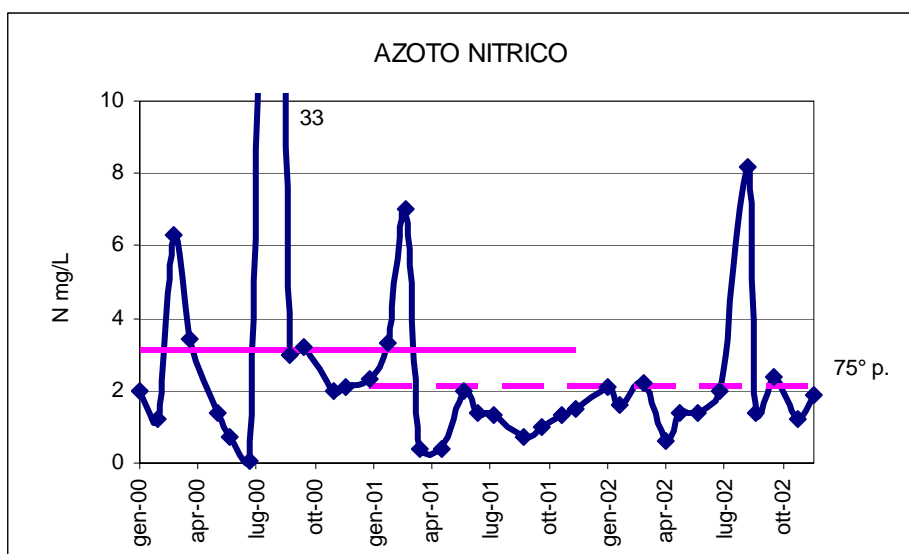
Corpo idrico F. SAVIO**Stazione 13000800 - Ponte Matellica (tipo stazione: AS)****Biennio 2000-2001****Livello LIM 3 Punteggio 170**

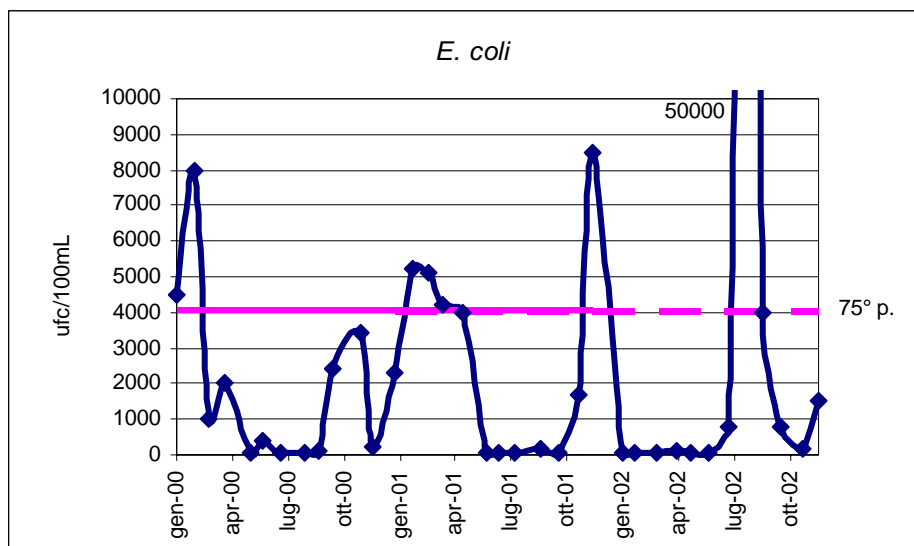
Data	NO3 (N mg/L)	NH4 (N mg/L)	B.O.D. 5 (O ₂ mg/L)	C.O.D. (O ₂ mg/L)	P totale (P mg/L)	E. coli (ufc/100 mL)	100 - OD (O ₂ %).
26/01/2000	2,0	0,34	3,7	8,0	0,06	4500	3,0
23/02/2000	1,2	0,52	4,0	10,0	0,09	8000	0,0
17/03/2000	6,3	0,22	3,4	18,0	0,09	1000	4,0
14/04/2000	3,4	0,10	2,0	16,0	0,14	2000	4,0
26/05/2000	1,4	0,20	4,5	16,0	0,20	< 100	32,0
14/06/2000	0,7	5,20	4,5	19,0	0,35	400	32,0
14/07/2000	< 0,1	0,24	1,7	8,0	0,08	< 100	10,0
23/08/2000	33,0	0,16		9,0	0,12	< 100	23,0
15/09/2000	3,0	0,22	4,0	16,0	0,08	100	31,0
06/10/2000	3,2	0,91	0,6	17,0	0,14	2400	27,0
23/11/2000	2,0	0,18	1,7	18,0	0,16	3400	6,0
11/12/2000	2,1	0,16	2,7	18,0	0,17	200	4,0
17/01/2001	2,3	0,26	2,5	12,0	0,05	2300	6,6
14/02/2001	3,3	0,20	3,0	15,0	0,03	5200	10,3
14/03/2001	7,0	0,18	4,6	18,0	0,54	5100	3,0
06/04/2001	0,4	0,19	2,9	12,0	0,26	4200	4,7
09/05/2001	0,4	0,19	1,5	11,0	0,17	4000	1,1
15/06/2001	2,0	0,25	3,9	12,0	0,16	< 100	0,8
04/07/2001	1,4	0,09	2,5	10,0	0,11	< 100	7,3
01/08/2001	1,3	0,10	2,0	12,0	0,12	< 100	9,3
14/09/2001	0,7	0,15	3,5	15,0	0,12	170	10,1
12/10/2001	1,0	0,17	8,0	30,0	0,13	< 100	39,6
14/11/2001	1,3	0,22	7,0	20,0	3,50	1700	3,5
05/12/2001	1,5	3,60	5,0	15,0	1,40	8500	15,9
75° percentile	3,1	0,25	4	18	0,18	4050	18
N.ro dati	24	24	23	24	24	24	24
Punteggio parz.	20	20	40	10	20	20	40

Biennio 2001-2002**Livello LIM 3 Punteggio 170**

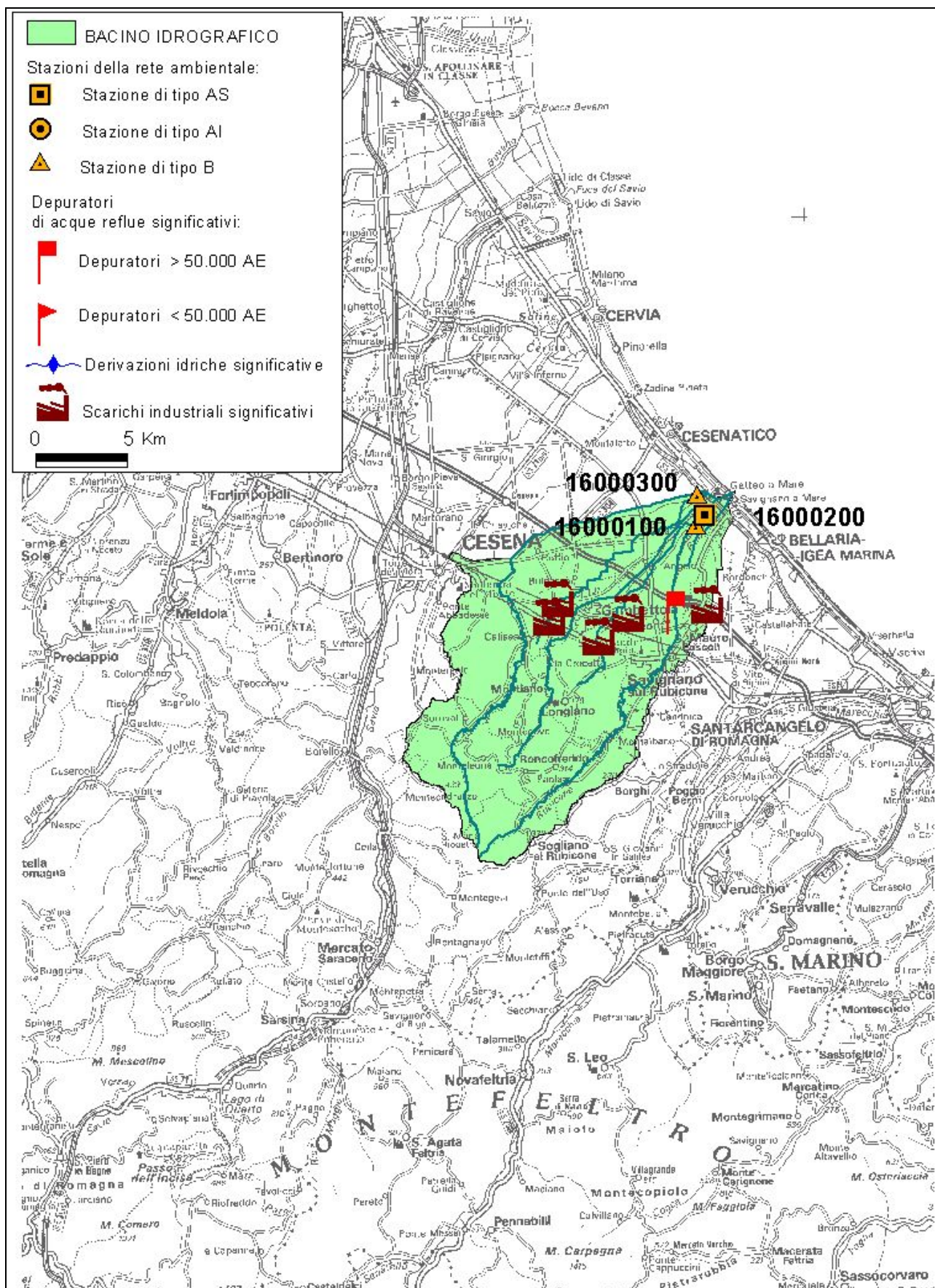
Data	NO3 (N mg/L)	NH4 (N mg/L)	B.O.D. 5 (O ₂ mg/L)	C.O.D. (O ₂ mg/L)	P totale (P mg/L)	E. coli (ufc/100 mL)	100 - OD (O ₂ %).
17/01/2001	2,30	0,26	2,5	12,0	0,05	2300	6,6
14/02/2001	3,30	0,20	3,0	15,0	0,03	5200	10,3
14/03/2001	7,00	0,18	4,6	18,0	0,54	5100	3,0
06/04/2001	0,40	0,19	2,9	12,0	0,26	4200	4,7
09/05/2001	0,40	0,19	1,5	11,0	0,17	4000	1,1
15/06/2001	2,00	0,25	3,9	12,0	0,16	< 100	0,8
04/07/2001	1,40	0,09	2,5	10,0	0,11	< 100	7,3
01/08/2001	1,30	0,10	2,0	12,0	0,12	< 100	9,3
14/09/2001	0,70	0,15	3,5	15,0	0,12	170	10,1
12/10/2001	0,95	0,17	8,0	30,0	0,13	< 100	39,6
14/11/2001	1,30	0,22	7,0	20,0	3,50	1700	3,5
05/12/2001	1,50	3,60	5,0	15,0	1,40	8500	15,9
23/01/2002	2,10	0,49	3,0	12,0	0,04	< 100	1,0
13/02/2002	1,60	0,51	< 2,0	11,0	0,05	< 100	3,0
20/03/2002	2,20	0,12	2,0	12,0	0,06	< 100	7,0
24/04/2002	0,62	0,11	< 2,0	13,0	< 0,01	110	4,0
15/05/2002	1,40	0,20	< 2,0	8,0	< 0,01	< 100	2,0
14/06/2002	1,40	0,34	< 2,0	11,0	0,03	< 100	8,0
17/07/2002	2,00	0,47	< 2,0	12,0	0,12	800	8,0
30/08/2002	8,20	0,42	4,0	16,0	0,14	50000	7,0
11/09/2002	1,40	0,41	2,0	16,0	0,05	4000	1,0
09/10/2002	2,40	0,21	2,0	15,0	0,12	800	3,0
15/11/2002	1,20	0,06	4,0	19,0	0,08	150	1,0
11/12/2002	1,90	0,25	2,0	12,0	0,05	1500	4,0
75° percentile	2,1	0,36	4	15	0,15	4000	8
N.ro dati	24	24	24	24	24	24	24
Punteggio parz.	20	20	40	20	40	20	80

TREND DEI MACRODESCRITTORI CRITICI IN CHIUSURA DI BACINO





1600 - BACINO DEL RUBICONE



CARATTERISTICHE DEL BACINO IDROGRAFICO E IMPATTO DELL'ATTIVITÀ ANTROPICA

Superficie del bacino	Portata media alla foce	Carico generato nel bacino	Carichi sversati nei corpi idrici		
(km ²)	(m ³ /s)	(AE)	(kg/d)		
			BOD ₅	N	P
200,4	0,7	876.302	3227,4	1456,5	88,8

STAZIONI DI MONITORAGGIO DEL BACINO DEL RUBICONE

Corpo idrico	Stazione	Codice	Tipo	Caratterizzazione
R. Baldona	Capanni - Rio Baldona	16000100	B	Chiusura di sotto-bacino. Le principali criticità sono dovute alla presenza di fognature non collettate e alla scarsità di portata, dovuta anche agli attingimenti ad uso irriguo.
F. Rubicone	Capanni - Rubicone	16000200	AS	Attraversa un territorio fortemente antropizzato, con forte sviluppo di attività zootecniche e industriali, nei settori conserviero e di lavorazione dei metalli. Vi recapitano fognature non collettate e lo scarico del depuratore di Bastia da 150000 AE. Presenta scarsa portata, su cui influiscono anche i prelievi irrigui, e altrettanto esigui sono gli apporti dei suoi affluenti (Pisciatiello, Baldona, Rigossa, Rigoncello).
T. Pisciatiello	Ponte per Gatteo - Gatteo	16000300	B	Chiusura di sotto-bacino. Le criticità derivano dalla scarsissima portata, dagli scarichi non collettati e dai prelievi ad uso irriguo.

TREND DEL LIVELLO INQUINAMENTO MACRODESCRITTORI

Corpo Idrico	Stazione	Tipo	1999	2000	2001	2002
R. Baldona	Capanni - Rio Baldona	B	50	70	50	45
F. Rubicone	Capanni - Rubicone	AS	40	55	45	55
T. Pisciatiello	Ponte per Gatteo	B	90	80	120	100

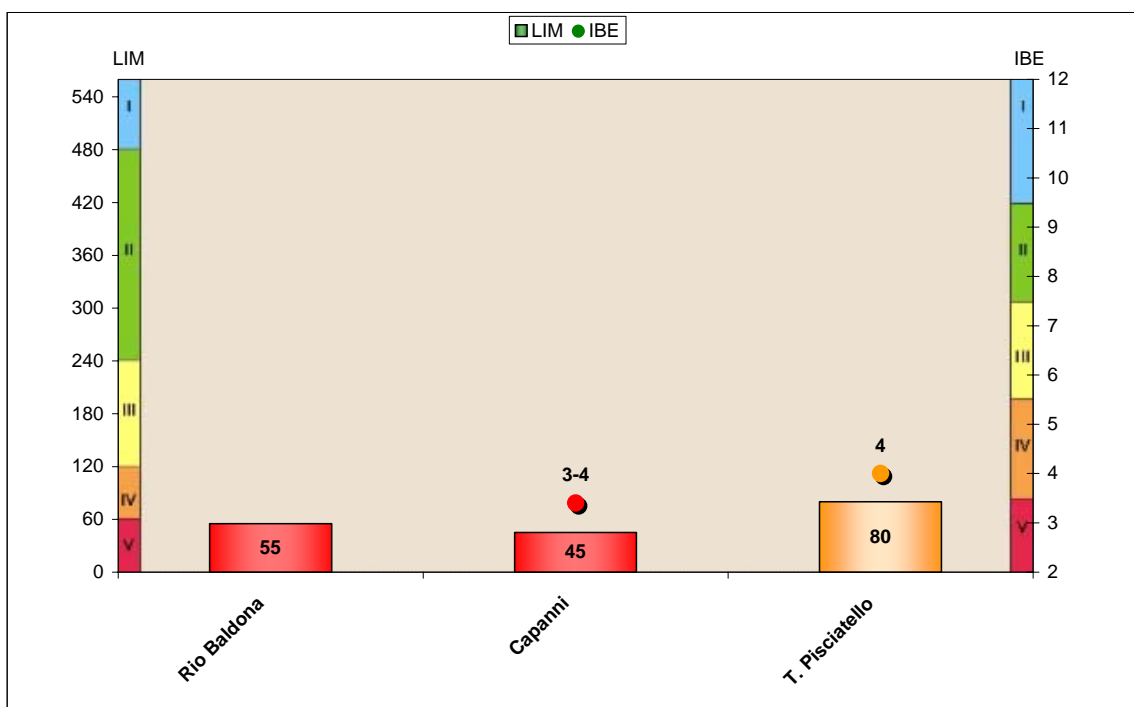
TREND DELL'INDICE BIOTICO ESTESO

Corpo Idrico	Stazione	Tipo	1999	2000	2001	2002
R. Baldona	Capanni - Rio Baldona	B		4	5	5
F. Rubicone	Capanni - Rubicone	AS	3	3 4	3 4	5
T. Pisciatiello	Ponte per Gatteo	B	4	4	5-4	6

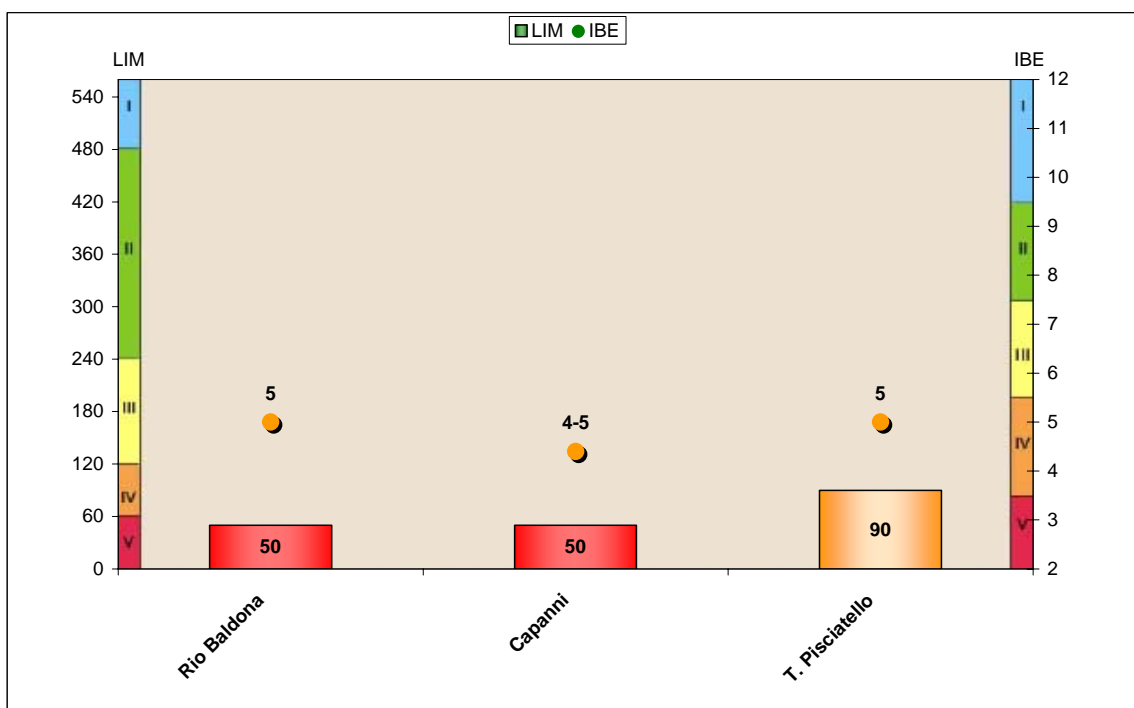
CLASSIFICAZIONE ANNUALE DELLO STATO ECOLOGICO DELLE STAZIONI DI TIPO A

Corpo Idrico	Stazione	Codice	Tipo	2000	2001	2002
F. Rubicone	Capanni - Rubicone	16000200	AS	Classe 5	Classe 5	Classe 5

STATO ECOLOGICO BIENNALE DEL BACINO DEL RUBICONE
2000-2001



2001-2002



CLASSIFICAZIONE BIENNALE DELLO STATO ECOLOGICO DELLE STAZIONI DI TIPO A

Corpo Idrico	Stazione	Codice	Tipo	2000-2001	2001-2002
F. Rubicone	Capanni - Rubicone	16000200	AS	Classe 5	Classe 5

ANALISI DI DETTAGLIO DEI MACRODESCRITTORI IN CHIUSURA DI BACINO

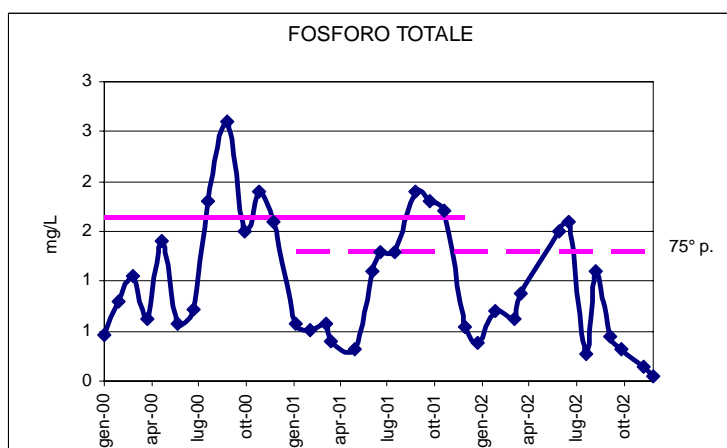
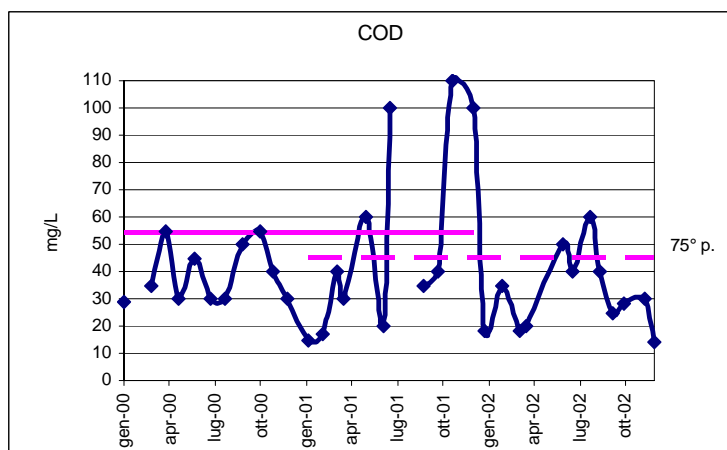
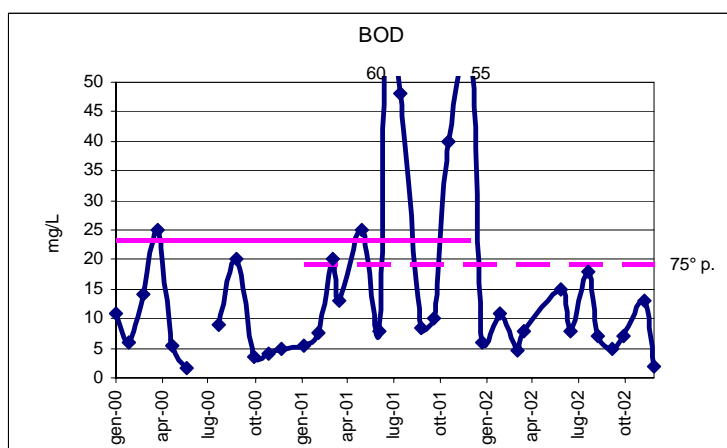
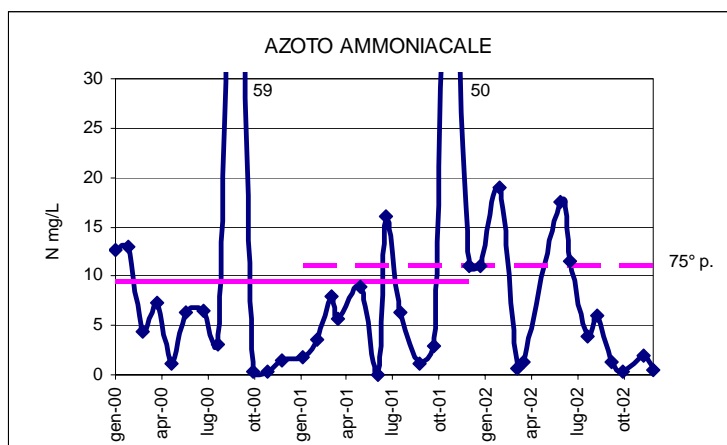
Corpo idrico F. RUBICONE**Stazione 16000200 - Capanni - Rubicone (tipo stazione: AS)****Biennio 2000-2001****Livello LIM 5****Punteggio 45**

Data	NO3 (N mg/L)	NH4 (N mg/L)	B.O.D. 5 (O ₂ mg/L)	C.O.D. (O ₂ mg/L)	P totale (P mg/L)	E. coli (ufc/100 mL)	100 - OD (O ₂ %).
21/01/2000	7,4	12,70	11,0	29,0	0,46	1800	5,0
16/02/2000	7,6	13,00	6,0		0,80	9000	13,0
15/03/2000	12,1	4,40	14,0	35,0	1,05	2000	24,0
12/04/2000	5,0	7,30	25,0	55,0	0,63	12000	34,0
10/05/2000	19,1	1,10	5,5	30,0	1,40	400	33,0
09/06/2000	7,9	6,40	1,5	45,0	0,58	100	39,0
12/07/2000	3,0	6,50		30,0	0,72	1000	63,0
09/08/2000	10,7	3,10	9,0	30,0	1,80	1100	58,0
13/09/2000	8,0	59,00	20,0	50,0	2,60	22000	68,0
18/10/2000	1,3	0,39	3,5	55,0	1,50	800	58,0
15/11/2000	16,4	0,28	4,0	40,0	1,90	100	26,0
13/12/2000	13,1	1,40	5,0	30,0	1,60	530	63,0
24/01/2001	8,0	1,80	5,5	15,0	0,58	640	39,0
21/02/2001	2,3	3,60	7,5	17,0	0,51	4150	10,6
23/03/2001	8,6	7,90	20,0	40,0	0,58	8000	28,3
04/04/2001	10,1	5,60	13,0	30,0	0,40	35000	24,3
18/05/2001	8,1	8,90	25,0	60,0	0,32	8300	30,4
22/06/2001	1,8	0,04	8,0	20,0	1,10	1000	42,6
06/07/2001	2,2	16,00	60,0	100,0	1,30	4300	57,2
03/08/2001	1,2	6,40	48,0		1,30	700	68,3
12/09/2001	9,9	1,10	8,5	35,0	1,90	3200	61,2
10/10/2001	7,7	3,00	10,0	40,0	1,80	1100	57,1
07/11/2001	8,7	50,00	40,0	110,0	1,70	1200	65,9
19/12/2001	2,5	11,00	55,0	100,0	0,54	3000	52,0
75° percentile	10,0	9,43	23	54	1,63	5225	59
N.ro dati	24	24	23	22	24	24	24
Punteggio parz.	10	5	5	5	5	10	5

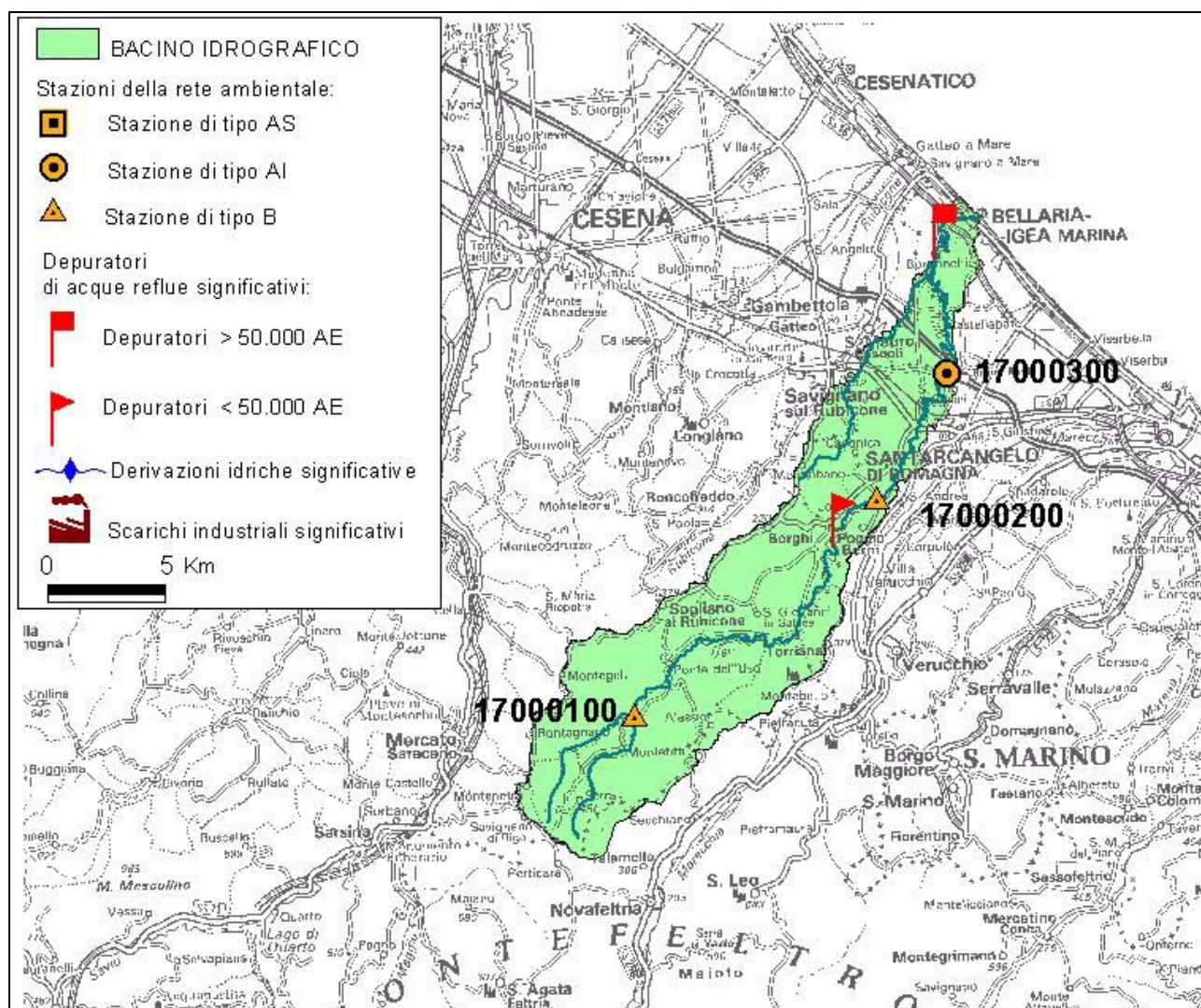
Biennio 2001-2002**Livello LIM 5****Punteggio 45**

Data	NO3 (N mg/L)	NH4 (N mg/L)	B.O.D. 5 (O ₂ mg/L)	C.O.D. (O ₂ mg/L)	P totale (P mg/L)	E. coli (ufc/100 mL)	100 - OD (O ₂ %).
24/01/2001	8,00	1,80	5,5	15,0	0,58	640	39,0
21/02/2001	2,30	3,60	7,5	17,0	0,51	4150	10,6
23/03/2001	8,60	7,90	20,0	40,0	0,58	8000	28,3
04/04/2001	10,10	5,60	13,0	30,0	0,40	35000	24,3
18/05/2001	8,10	8,90	25,0	60,0	0,32	8300	30,4
22/06/2001	1,80	0,04	8,0	20,0	1,10	1000	42,6
06/07/2001	2,20	16,00	60,0	100,0	1,30	4300	57,2
03/08/2001	1,20	6,40	48,0		1,30	700	68,3
12/09/2001	9,90	1,10	8,5	35,0	1,90	3200	61,2
10/10/2001	7,70	3,00	10,0	40,0	1,80	1100	57,1
07/11/2001	8,70	50,00	40,0	110,0	1,70	1200	65,9
19/12/2001	2,50	11,00	55,0	100,0	0,54	3000	52,0
11/01/2002	5,10	11,00	6,0	18,0	0,38	200	39,0
15/02/2002	4,80	19,00	11,0	35,0	0,70	9600	44,0
22/03/2002	7,70	0,62	4,5	18,0	0,62	300	21,0
05/04/2002	7,90	1,30	8,0	20,0	0,87	800	33,0
16/06/2002	1,90	17,50	15,0	50,0	1,50	8200	31,0
05/07/2002	3,30	11,50	8,0	40,0	1,60	4800	10,0
09/08/2002	5,00	3,90	18,0	60,0	0,27	7000	33,0
28/08/2002	8,20	6,00	7,0	40,0	1,10	1400	19,0
25/09/2002	19,60	1,30	5,0	25,0	0,45	36000	18,0
16/10/2002	10,00	0,26	7,0	28,0	0,32	7500	21,0
27/11/2002	6,70	2,00	13,0	30,0	0,15	27000	30,0
16/12/2002	7,00	0,54	2,0	14,0	0,04	4000	6,0
75° percentile	8,3	11,00	19	45	1,30	8050	46
N.ro dati	24	24	24	23	24	24	24
Punteggio parz.	10	5	5	5	5	10	10

TREND DEI MACRODESCRITTORI CRITICI IN CHIUSURA DI BACINO



1700 - BACINO DELL'USO



CARATTERISTICHE DEL BACINO IDROGRAFICO E IMPATTO DELL'ATTIVITÀ ANTROPICA

Superficie del bacino	Portata media alla foce	Carico generato nel bacino	Carichi sversati nei corpi idrici		
(km ²)	(m ³ /s)	(AE)	(kg/d)		
			BOD ₅	N	P
146,9	1,0	333.733	1.590,4	809,2	73,5

STAZIONI DI MONITORAGGIO DEL BACINO DELL'USO

Corpo idrico	Stazione	Codice	Tipo	Caratterizzazione
F. Uso	Pietra dell'Uso – Sogliano al Rubicone	17000100	B	Non sono rilevabili significative pressioni antropiche. La scarsa portata può comunque creare condizioni non idonee all'insediamento di comunità di macroinvertebrati.
F. Uso	Ponte S.P. 73 – Poggio Berni	17000200	B	A valle di allevamenti avicoli e suinicoli e alla immissione di alcuni sfioratori di piena di Torriana e Poggio Berni. Inoltre in località Stradone insiste lo scarico del depuratore comunale di Borghi da 800 AE. Portate scarse o nulle per lunghi periodi.
F. Uso	S.P. 89 - Rimini	17000300	AI	Presenza di scarichi fognari delle reti comunali di Santarcangelo e Rimini. In particolare esiste uno scolmatore di piena posto a poche centinaia di metri dal punto di campionamento. Portate scarse o nulle per lunghi periodi.

TREND DEL LIVELLO INQUINAMENTO MACRODESCRITTORI

Corpo Idrico	Stazione	Tipo	1999	2000	2001	2002
F. Uso	Pietra dell'Uso	B	230	185	280	300
F. Uso	Ponte S.P. 73	B		155	145	215
F. Uso	S.P. 89	AI		105	105	90

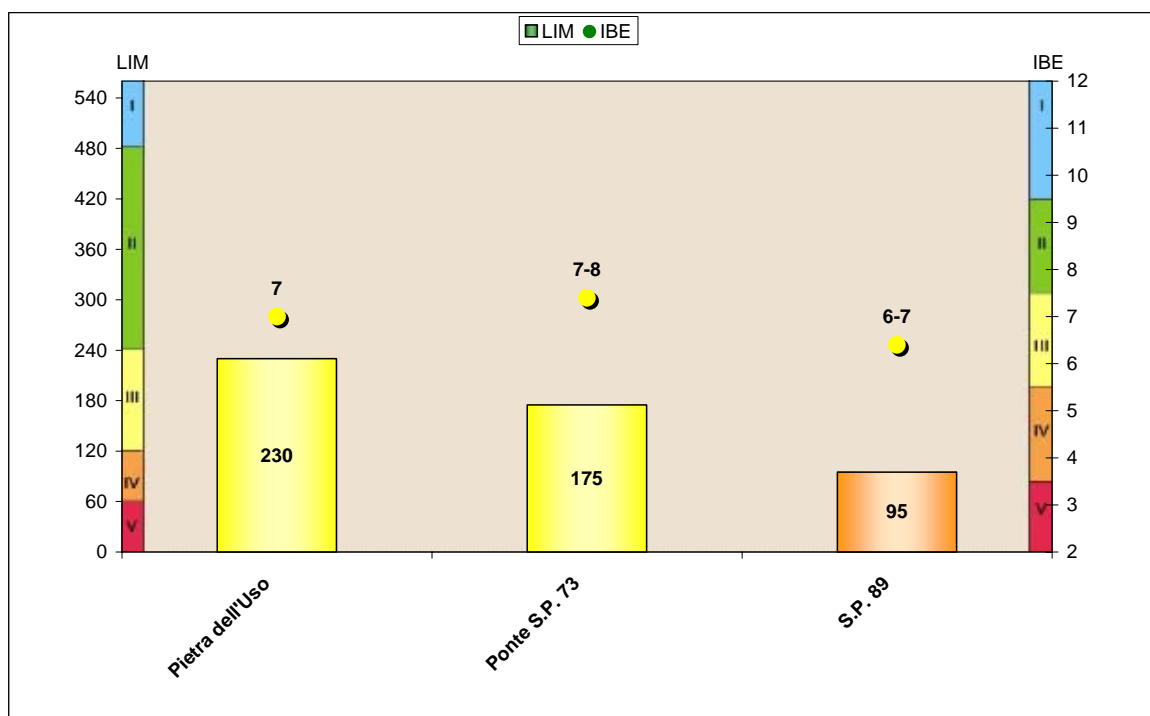
TREND DELL'INDICE BIOTICO ESTESO

Corpo Idrico	Stazione	Tipo	1999	2000	2001	2002
F. Uso	Pietra dell'Uso	B	7	7		8
F. Uso	Ponte S.P. 73	B		8	7	6
F. Uso	S.P. 89	AI	4	7	6	5

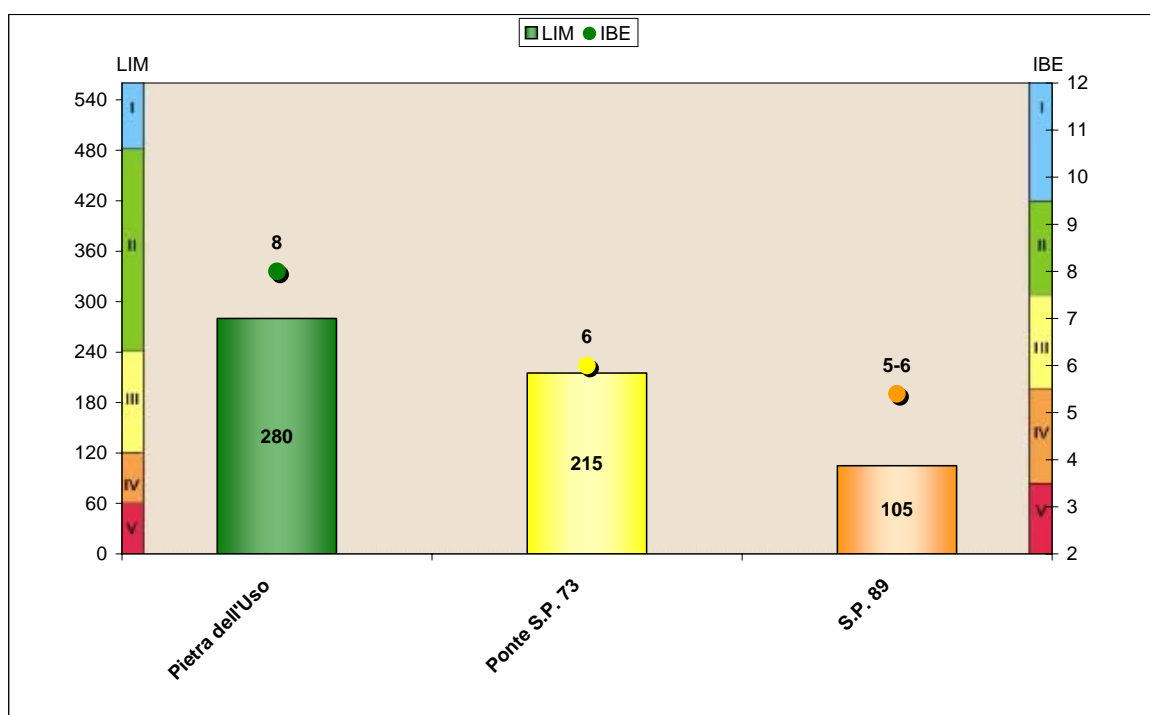
CLASSIFICAZIONE ANNUALE DELLO STATO ECOLOGICO DELLE STAZIONI DI TIPO A

Corpo Idrico	Stazione	Codice	Tipo	2000	2001	2002
F. Uso	S.P. 89	17000300	AI	Classe 4	Classe 4	Classe 4

STATO ECOLOGICO BIENNALE DEL BACINO DELL'USO
2000-2001



2001-2002



CLASSIFICAZIONE BIENNALE DELLO STATO ECOLOGICO DELLE STAZIONI DI TIPO A

Corpo Idrico	Stazione	Codice	Tipo	2000-2001	2001-2002
F. Uso	S.P. 89	17000300	AI	Classe 4	Classe 4

ANALISI DI DETTAGLIO DEI MACRODESCRITTORI IN CHIUSURA DI BACINO

Corpo idrico F. USO**Stazione 17000300 - S.P. 89 (tipo stazione: AI)****Biennio 2000-2001****Livello LIM 4****Punteggio 95**

Data	NO3 (N mg/L)	NH4 (N mg/L)	B.O.D. 5 (O ₂ mg/L)	C.O.D. (O ₂ mg/L)	P totale (P mg/L)	E. coli (ufc/100 mL)	100 - OD (O ₂ %).
31/01/2000	2,3	< 0,04	2,0	7,0	< 0,10	3000	8,0
28/02/2000	3,8	1,09	3,0	11,0	< 0,10	8000	17,7
30/03/2000	2,3	< 0,04	5,0	34,0	< 0,10	140	24,0
14/04/2000	20,6	< 0,04	4,0	51,0	< 0,10	15000	19,5
02/05/2000	4,1	< 0,04	4,0	56,0	< 0,10	42000	19,7
14/06/2000	1,1	3,27	5,0	20,0	< 0,10	3000	68,0
03/07/2000	0,5	< 0,04	4,0	44,0	< 0,10	< 100	54,0
16/08/2000	0,7	15,56	5,0	53,0	1,00	3000	50,3
18/09/2000	0,9	17,74	4,0	66,0	2,50	< 1000	38,6
13/12/2000	7,0	2,41	3,0	63,0	0,10	18000	70,0
19/01/2001	4,4	< 0,05	1,0	23,0	< 0,10	10000	18,7
16/02/2001	5,4	< 0,05	< 1,0	38,0	< 0,10	5000	9,8
27/03/2001	4,4	< 0,05	3,0	5,0	0,16	5000	4,1
10/04/2001	3,0	< 0,05	1,0	21,0	1,20	10000	3,3
22/05/2001	3,8	< 0,05	2,0	12,0	0,22	3000	19,4
11/06/2001	3,9	2,26	4,0	16,0	0,18	6000	27,5
25/09/2001	1,6	3,46	4,0	51,0	0,32	10000	21,2
18/10/2001	1,3	36,00	3,0	37,0	5,60	9900	65,0
08/11/2001	< 0,5	15,40	3,0	11,0	7,90	200000	24,5
75° percentile	4,2	3,36	4	51	0,66	10000	44
N.ro dati	19	19	19	19	19	19	19
Punteggio parz.	20	5	40	5	5	10	10

Biennio 2001-2002**Livello LIM 4****Punteggio 105**

Data	NO3 (N mg/L)	NH4 (N mg/L)	B.O.D. 5 (O ₂ mg/L)	C.O.D. (O ₂ mg/L)	P totale (P mg/L)	E. coli (ufc/100 mL)	100 - OD (O ₂ %).
19/01/2001	4,40	< 0,05	1,0	23,0	< 0,10	10000	18,7
16/02/2001	5,40	< 0,05	< 1,0	38,0	< 0,10	5000	9,8
27/03/2001	4,40	< 0,05	3,0	5,0	0,16	5000	4,1
10/04/2001	3,00	< 0,05	1,0	21,0	1,20	10000	3,3
22/05/2001	3,80	< 0,05	2,0	12,0	0,22	3000	19,4
11/06/2001	3,90	2,26	4,0	16,0	0,18	6000	27,5
25/09/2001	1,60	3,46	4,0	51,0	0,32	10000	21,2
18/10/2001	1,30	36,00	3,0	37,0	5,60	9900	65,0
08/11/2001	< 0,50	15,40	3,0	11,0	7,90	200000	24,5
30/01/2002	5,00	2,30	5,0	29,0	0,05	26000	20,0
25/02/2002	8,20	0,03	< 2,0	45,0	0,05	12000	7,6
25/03/2002	5,40	0,03	2,0	20,0	0,05	900	18,9
17/04/2002	3,00	0,77	< 2,0	8,0	0,28	9000	27,2
16/05/2002	2,00	0,81	< 2,0	23,0	0,66	17000	26,0
17/06/2002	1,00	6,74	2,0	34,0	0,68	3800	0,0
22/07/2002	2,80	0,30	4,0	28,0	< 0,01	60000	45,0
05/08/2002	1,20	4,00	5,0	26,0	0,91	2500	27,0
10/09/2002	3,00	< 0,02	< 2,0	26,0	< 0,01	14000	12,0
28/10/2002	5,00	< 0,02	8,0	20,0	< 0,01	10000	8,0
25/11/2002	2,70	1,07	4,0	26,0	< 0,01	9000	10,0
75° percentile	4,6	2,59	4	30	0,67	12500	26
N.ro dati	20	20	20	20	20	20	20
Punteggio parz.	20	5	40	5	5	10	20

TREND DEI MACRODESCRITTORI CRITICI IN CHIUSURA DI BACINO

